



**Passend Onderwijs**  
De Kempen

# **Norm voor basisondersteuning 2025**

## Inhoudsopgave

|          |                                                                                                                 |           |
|----------|-----------------------------------------------------------------------------------------------------------------|-----------|
| <b>1</b> | <b>Inleiding .....</b>                                                                                          | <b>3</b>  |
| 1.1      | <i>Wat zijn de ambities van het SWV PO De Kempen? .....</i>                                                     | 3         |
| 1.2      | <i>Monitoring en ontwikkeling.....</i>                                                                          | 3         |
| 1.3      | <i>Wanneer zijn we tevreden? .....</i>                                                                          | 4         |
| 1.4      | <i>Waarom een afspraak over basisondersteuning? .....</i>                                                       | 5         |
| 1.5      | <i>Een concrete grens? .....</i>                                                                                | 5         |
| <b>2</b> | <b>Het beleid.....</b>                                                                                          | <b>6</b>  |
| 2.1      | <i>Schoolgids.....</i>                                                                                          | 6         |
| 2.2      | <i>Ondersteuningsaanbod.....</i>                                                                                | 6         |
| 2.3      | <i>Protocollen .....</i>                                                                                        | 6         |
| 2.4      | <i>Beleid .....</i>                                                                                             | 6         |
| <b>3</b> | <b>De ondersteuningsstructuur .....</b>                                                                         | <b>7</b>  |
| <b>4</b> | <b>Ondersteuningsaanbod .....</b>                                                                               | <b>8</b>  |
| 4.1      | <i>Ondersteuning ter bevordering van de lees- en spellingontwikkeling .....</i>                                 | 8         |
| 4.2      | <i>Ondersteuning ter bevordering van de rekenontwikkeling .....</i>                                             | 9         |
| 4.3      | <i>Ondersteuning ter bevordering van de taal- en NT2-ontwikkeling .....</i>                                     | 10        |
| 4.4      | <i>Ondersteuning voor leerlingen met een hoog cognitief ontwikkelingspotentieel.....</i>                        | 11        |
| 4.5      | <i>Ondersteuning voor leerlingen met een moeilijk lerend cognitief ontwikkelingspotentieel .....</i>            | 12        |
| 4.6      | <i>Ondersteuning ter bevordering van de sociaal-emotionele ontwikkeling en taak- en werkgedrag</i><br><i>12</i> |           |
| 4.7      | <i>Ondersteuning voor leerlingen met een fysieke of medische ondersteuningsbehoefte.....</i>                    | 13        |
|          | <b>Bibliografie .....</b>                                                                                       | <b>15</b> |

# 1 Inleiding

Alle scholen binnen samenwerkingsverband (SWV) PO De Kempen zijn bij wet verplicht om met elkaar af te spreken welke vormen van ondersteuning en welke voorzieningen iedere school moet bieden en/of hebben. Dit ondersteuningsniveau dat minimaal van alle scholen binnen ons samenwerkingsverband wordt verwacht, noemen we basisondersteuning. Met de werkgroep basisondersteuning (bestaande uit een afvaardiging van onze zes aangesloten schoolbesturen) zijn we tot de onderstaande beschrijving van de basisondersteuning gekomen. De norm van de beschreven basisondersteuning zal om de twee jaar getoetst en geëvalueerd worden aan de landelijke norm en actualiteiten. We verwachten dat in juli 2027 iedere school <sup>1</sup>binnen ons samenwerkingsverband aan de beschreven norm voldoet.

In deze notitie wordt de manier beschreven waarop de norm binnen het SWV PO De Kempen wordt vastgesteld en toegepast voor alle deelnemende scholen. Elk schoolbestuur is zelf verantwoordelijk voor de uitvoering, organisatie en kwaliteit van de norm op zijn eigen scholen.

## 1.1 Wat zijn de ambities van het SWV PO De Kempen?

In het [ondersteuningsplan 2022-2026](#) van SWV PO De Kempen wordt het volgende gezegd over de **basiskwaliteit**:

De basiskwaliteit verwijst naar de wettelijk voorgeschreven minimale kwaliteitseisen die ook los van passend onderwijs aan elke school gesteld werden, worden en zullen worden. Het is de [inspectienorm](#) met betrekking tot de leerprestaties, het onderwijsleerproces en de begeleiding (Inspectie van het Onderwijs, 2025). Uitgangspunt is dat de basiskwaliteit van elke school binnen SWV PO De Kempen op orde is. (Samenwerkingsverband PO De Kempen, 2022)

Over **basisondersteuning** staat in het huidige ondersteuningsplan het volgende:

Basisondersteuning betreft de preventieve en licht curatieve ondersteuning die alle scholen binnen het samenwerkingsverband aan leerlingen bieden om te komen tot goede onderwijsresultaten. Het investeren in de onderwijskwaliteit op de werkvloer zal passend onderwijs voorzienbaar tot een duurzaam en succesvol proces maken. (Samenwerkingsverband PO De Kempen, 2022)

Het niveau van de basisondersteuning is in de loop der jaren met de inzet van passend onderwijsmiddelen binnen de schoolbesturen van SWV PO De Kempen opgehoogd wat resulteert in een herijking van de basisondersteuning.

Het SWV gaat in het ondersteuningsplan 2026-2030 voor de eigen regio het niveau van de basisondersteuning opnieuw beschrijven aan de hand van in dit document beschreven norm. Die norm voor basisondersteuning geldt dan voor alle schoollocaties binnen het samenwerkingsverband. De omschreven basisondersteuning voldoet ten minste aan de [landelijke norm voor basisondersteuning](#). (Rijksoverheid, 2025)

## 1.2 Monitoring en ontwikkeling

Basisondersteuning moet door alle scholen binnen SWV PO De Kempen geboden kunnen worden. Het is belangrijk om in beeld te krijgen waar het realiseren van basisondersteuning goed gaat en waar het beter

---

<sup>1</sup> Voor wie en welke scholen geldt de landelijke norm voor basisondersteuning?

De landelijke norm voor basisondersteuning geldt voor alle schoolvestigingen in Nederland voor funderend onderwijs (primair, voortgezet en gespecialiseerd onderwijs), maar niet voor particulier onderwijs.

Er zijn scholen die onderwijs geven aan specifieke doelgroepen, bijvoorbeeld binnen het gespecialiseerd onderwijs. Ook van hen wordt verwacht dat zij de ondersteuning beschreven in de landelijke norm voor basisondersteuning bieden wanneer leerlingen dat nodig hebben. Vaak maakt wat in het regulier onderwijs wordt gezien als basisondersteuning al deel uit van het onderwijsaanbod binnen het gespecialiseerd onderwijs. Als er geen behoefte aan is aan bepaalde vormen van basisondersteuning bij leerlingen, hoeft deze niet direct aanwezig te zijn. Deze basisondersteuning dient alsnog georganiseerd te worden op het moment dat deze ondersteuningsbehoefte zich voordoet.

kan. Zo kunnen we (scholen, besturen en SWV) elkaar actief helpen en blijven we ons ontwikkelen in het belang van de leerlingen.

Om te waarborgen dat alle scholen in de periode van augustus 2025 – juli 2027 voldoen aan de afspraken over de basisondersteuning die binnen het SWV zijn gemaakt, is het volgende besloten:

- Schoolbesturen hebben inzichtelijk wat het niveau van de basisondersteuning op elke school is.
- Schoolbesturen zorgen ervoor dat de scholen voldoen aan de basisondersteuning zoals beschreven door het samenwerkingsverband. Deze sluit aan bij het advies landelijke norm.
- Schoolbesturen zorgen ervoor dat alle scholen de versterking van de eigen basisondersteuning opnemen in hun ontwikkelplannen.
- Monitoren van basisondersteuning door het SWV gebeurt door middel van het verantwoordingsdocument en bespreking in het Passend Onderwijs Overleg (POO) met de schakelfunctionarissen<sup>2</sup>.
- De schoolbesturen verantwoorden zich jaarlijks met en aan elkaar op de Dag van de Verantwoording middels het bovengenoemd verantwoordingsdocument over de versterking van de basisondersteuning.
- Het SWV stimuleert, in afstemming met de schoolbesturen, het actief inzetten van expertise van SBO- en SO-scholen in de reguliere basisscholen.

Om monitoring en ontwikkeling te kunnen realiseren zijn onderstaande aspecten een onderdeel van de kwaliteitscyclus van het SWV (zie afbeelding hieronder):

1. Het verantwoordingsdocument helpt ons om inzichtelijk te krijgen waar iedere school staat ten opzichte van de vastgestelde beschrijving basisondersteuning.
2. Op de Dag van de Verantwoording verantwoorden de schoolbesturen de inzet van de passend onderwijsmiddelen jaarlijks aan elkaar.



*Figuur 1 Kwaliteitscyclus SWV PO De Kempen (Samenwerkingsverband PO De Kempen, 2022)*

### 1.3 Wanneer zijn we tevreden?

Basisondersteuning wordt in dit document beschreven als een reeks afspraken die betrekking heeft op verschillende aspecten: beleid, ondersteuningsstructuur, het aanbod van ondersteuning, en de afspraken over monitoring en de verdere ontwikkeling van de basisondersteuning. Het document biedt zo duidelijke kaders voor de deelnemende scholen om de basisondersteuning te realiseren en continu te verbeteren.

<sup>2</sup> Schakelfunctionarissen zijn de medewerkers binnen een aangesloten schoolorganisatie die verantwoordelijk zijn voor passend onderwijs binnen deze schoolorganisatie.

We verwachten dat

- alle scholen binnen het SWV voldoen aan de inspectienorm voor basiskwaliteit.
- alle scholen voldoen aan de, binnen het SWV gemaakte, afspraken voor basisondersteuning.
- alle scholen hun basisondersteuning en mogelijkheden voor extra ondersteuning hebben beschreven in een schoolplan dat jaarlijks wordt geactualiseerd.
- alle schoolbesturen in hun jaarlijkse verantwoordingsdocument beschrijven of alle scholen voldoen aan de basisondersteuning die binnen het SWV is afgesproken.

#### 1.4 Waarom een afspraak over basisondersteuning?

Deze beschrijving helpt ouders, onderwijspersoneel en ketenpartners om te weten wat ze nu kunnen verwachten van elke school in het samenwerkingsverband.

Hoe elke school de basisondersteuning inricht is aan de school, aan het schoolbestuur.

Daarnaast maakt een heldere afspraak over basisondersteuning direct duidelijk wat scholen bieden boven op die basisondersteuning. Dit betreft extra ondersteuning, waarvoor zij financiering ontvangen van het samenwerkingsverband. Het maakt ook helder wanneer er een ontwikkelingsperspectief (OPP) nodig is, namelijk wanneer er zorgen zijn over de ontwikkeling van een kind en er extra ondersteuning nodig is. Bij het samenstellen van het OPP worden ouders en kinderen betrokken (hoorrecht). Ouders hebben instemmingsrecht op (het handelingsdeel van) dat OPP. Wanneer passend onderwijsmiddelen worden ingezet, is het wettelijk verplicht het OPP te registreren in het register onderwijsdeelnemers ([ROD](#)). (Overheid.nl, 2025)

#### 1.5 Een concrete grens?

Deze set afspraken dient als kapstok om de ondersteuning vorm te geven binnen de school. Bij het lezen van de afspraak is het goed om in het achterhoofd te houden dat een messcherpe grens tussen basis- en extra ondersteuning nooit te trekken valt. Altijd zal er een grijs gebied blijven bestaan waar de context bepaalt of een bepaalde soort of mate van ondersteuning haalbaar is of niet. De afspraak moet ook op die manier gezien worden: deze probeert een zo helder en werkbaar mogelijk ankerpunt te geven. Óf je als school iets in de praktijk wél of níet redt, is afhankelijk van veel factoren en vraagt dus *altijd* om goede onderbouwing.

## 2 Het beleid

Om voor het schoolpersoneel en ouders duidelijk te maken wat we op elke school doen en waar we naar toe willen, zijn beleidsdocumenten van belang.

Afspraken worden genoteerd in de schoolgids, protocollen en beleid.

### 2.1 Schoolgids

De school heeft een schoolgids, die voldoet aan de [eisen van inspectie](#). In de schoolgids wordt in ieder geval beschreven hoe de school invulling geeft aan de ondersteuning van leerlingen die extra ondersteuning nodig hebben en hoe zij de leerlingen hierin meenemen (hoorrecht). (Inspectie van het Onderwijs, 2025)

### 2.2 Ondersteuningsaanbod

Het ondersteuningsaanbod is overeenkomstig de geldende regelgeving en integraal opgenomen in de schoolgids.

Hierin worden de volgende vragen beantwoord:

- Wat is het ondersteuningsaanbod op school?
- Hoe wordt de basisondersteuning georganiseerd?
- Hoe is de ondersteuningsstructuur vormgegeven?
- Welke ondersteuning biedt de school, boven op de basisondersteuning?
- Hoe wordt het onderwijs afgestemd op de behoefte van de leerling?
- Wat is de rol van ouders en andere betrokkenen?
- Wat zijn de mogelijkheden voor samenwerking met externe partners?
- Wat is de specifieke expertise van de school? Waarin blinkt de school uit?
- Aan welke ondersteuningsbehoeften kunnen we (nog) niet voldoen?

### 2.3 Protocollen

De school beschikt over en maakt gebruik van onderstaande protocollen. Landelijk zijn van protocol 1 t/m 5 formats opgesteld, die de scholen kunnen benutten bij de uitvoering. Via een klik op de link verschijnt nadere informatie.

Teamleden kennen de inhoud en kunnen de protocollen toepassen in de eigen onderwijspraktijk. De volgende protocollen zijn op elke school toegankelijk:

1. [Protocol leesproblemen en dyslexie](#); (Dyslexie Centraal, 2025)
2. [Protocol ernstige reken-wiskundeproblemen](#); (ERWD, 2025)
3. [Protocol medische handelingen](#); (Steunpunt Passend Onderwijs, 2025)
4. [Veiligheidsplan inclusief pestprotocol](#); (Stichting Onderwijsgeschillen, 2025)
5. [Protocol meldcode huiselijk geweld en kindermishandeling](#). (Rijksoverheid, 2025)

### 2.4 Beleid

Teamleden kennen de inhoud en kunnen het beleid toepassen in de eigen onderwijspraktijk. Het volgende beleid<sup>3</sup> is op elke school beschikbaar:

1. Het schoolbestuur, met alle vestigingen, heeft beleid op het gebied van taak- /werkgedrag, goed klassenmanagement, goed didactisch klimaat en leerkrachtinteractie.
2. Beleid voor leerlingen met een hoog cognitief ontwikkelingspotentieel én leerlingen met een (zeer) moeilijk lerend cognitief ontwikkelingspotentieel.
3. Het bestuur zorgt voor beleid m.b.t. medisch handelen.

---

<sup>3</sup> Is het wenselijk hiervoor een format op samenwerkingsverbandniveau op te stellen?

### 3 De ondersteuningsstructuur

Een goede ondersteuningsstructuur zorgt voor het tijdig signaleren van ondersteuningsvragen van leerlingen én voor het snel inregelen van passende ondersteuning.

#### Afspraken:

1. Elk schoolbestuur heeft een duidelijke ondersteuningsstructuur. In de schoolgids staat beschreven welke interne expertise beschikbaar is, hoe hun positie binnen de school is en welke route er wordt gelopen van signalering tot de inzet van (basis- en extra) ondersteuning.
2. De extra ondersteuning wordt bekostigd vanuit de middelen passend onderwijs die elk schoolbestuur ontvangt vanuit het SWV.
3. De school onderhoudt externe contacten met samenwerkingsverband, jeugdhulp, jeugdgezondheidszorg en de leerplichtambtenaar. Indien nodig benadert de school hen voor advies en/of deelname aan een multidisciplinair overleg. De school of het schoolbestuur (afhankelijk van de zwaarte van de situatie) organiseert het overleg.
4. De school stelt voor een leerling die extra ondersteuning nodig heeft, boven op de basisondersteuning, een OPP op. Deze extra ondersteuning wordt bekostigd uit de middelen passend onderwijs.
5. De school handelt naar het hoorrecht van leerlingen. Dat betekent dat leerlingen van alle leeftijden structureel betrokken worden bij en meepraten over hoe hun eigen ondersteuning eruit komt te zien.
6. Leerkrachten werken structureel samen met ouders. Zij betrekken hen bij de analyse van de situatie en het bedenken en uitvoeren van de aanpak (instemmingsrecht handelingsdeel).
7. De school voert de volgende coördinerende taken uit:
  - Overzicht houden over de ontwikkeling van de schoolpopulatie,
  - en het professionaliseringsaanbod voor het team hier tijdig op afstemmen.
  - Vervullen van de regierol voor ondersteuningsprocessen in de school, wanneer er sprake is van een onderwijs-ondersteuningsvraag<sup>4</sup>.
  - Kennis hebben van en handelen naar de [Variawet](#) en symbioseregelingen. (Inspectie van het Onderwijs, 2025). Meer informatie is te vinden in deze [brochure over ruimte in regels in primaire onderwijs](#). (Inspectie van het Onderwijs, 2025)

---

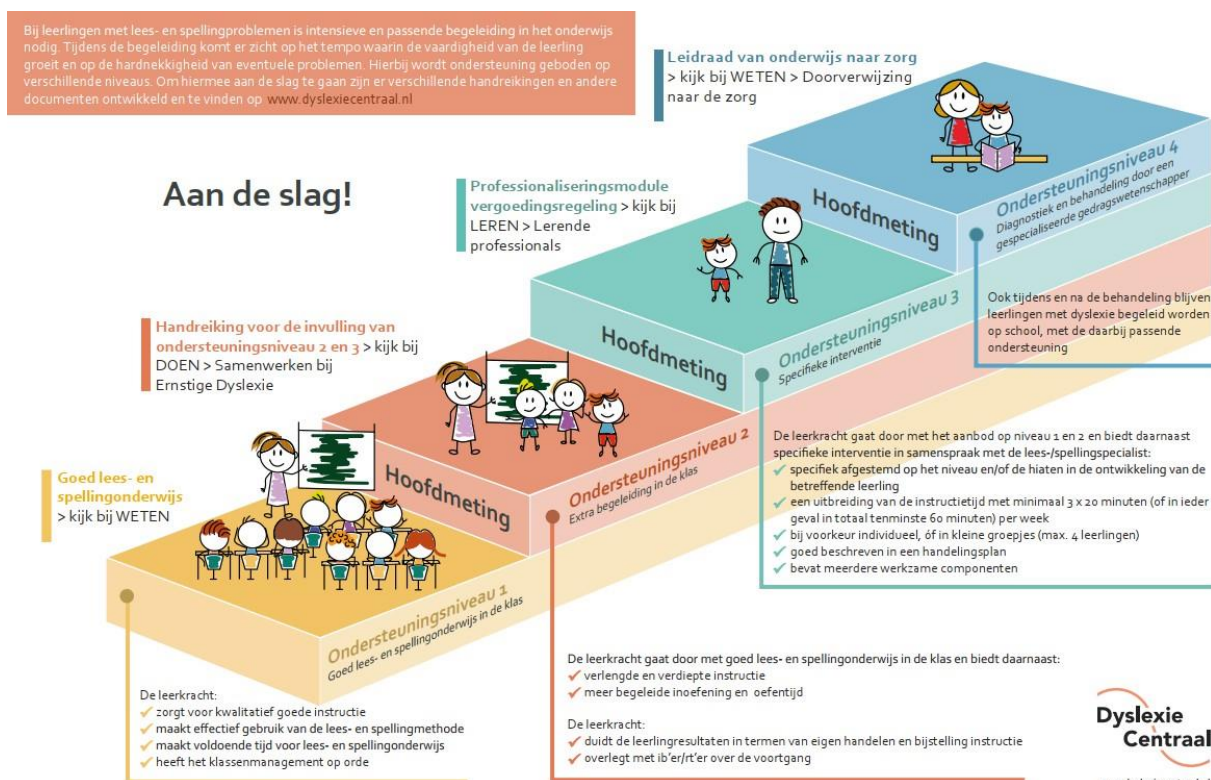
<sup>4</sup> De regie ligt bij gemeente/CJG als jeugdhulp/zorg voorliggend is.

## 4 Ondersteuningsaanbod

In dit hoofdstuk wordt per onderdeel uiteengezet welke afspraken er zijn gemaakt, aan welk basisaanbod voldaan moet worden, welke beschikbare expertise aanwezig is en wat onder de extra ondersteuning valt. Wat beschreven is onder het kopje extra ondersteuning is uiteraard niet volledig.

### 4.1 Ondersteuning ter bevordering van de lees- en spellingontwikkeling

Met behulp van de ondersteuningsniveaus van Dyslexie Centraal (zie afbeelding) stemt de school de ondersteuning op het gebied van lezen en spellen af op de behoeftes van leerlingen.



Figuur 2 Ondersteuningsniveaus van lees- en spellingsontwikkeling (Dyslexie Centraal, 2025)

#### Afspraken

##### Beschikbaar basisaanbod:

1. De school heeft kennis over het signaleren van (risicofactoren voor) lees- en spellingproblemen en begrijpt de verschillen tussen problemen met technisch lezen, leesbegrip en spellen.
2. De school heeft kennis over hoe leerlingen met lees- en spellingproblemen ondersteund kunnen worden.
3. De school schakelt een taal- en leesspecialist of -coördinator in, die leraren kan adviseren over de lees- en spellingontwikkeling en kenmerken van dyslexie. De specialist denkt mee over het vormgeven van het onderwijsaanbod en draagt bij aan de kwaliteitsontwikkeling van de onderwijsprofessionals en het ondersteuningsaanbod.
4. De school is in staat om leerlingen te ondersteunen met ondersteuningsbehoeften op het gebied van lezen en spelling en dyslexie op ondersteuningsniveau 1 (goed lees- en spellingonderwijs in de klas), ondersteuningsniveau 2 (extra begeleiding in de klas) en ondersteuningsniveau 3 (specifieke leerlinggerichte interventie) volgens de Protocollen Leesproblemen en Dyslexie. De school evalueert en monitort de inzet.
5. De school is in staat om een leerlingdossier op te bouwen dat bruikbaar is als onderbouwing voor diagnostiek en behandeling van Ernstige Dyslexie (ED).

6. De school signaleert risicofactoren voor lees- en spellingproblemen en dyslexie en achterstanden bij lezen en spellen, en bespreekt dit met ouders.
7. De school evalueert de aanpassingen bij leerlingen met lees- en spellingproblemen en dyslexie door hierover met de leerling en ouders in gesprek te gaan.

#### Beschikbare expertise:

1. De school is in staat om ondersteuningsvragen op het gebied van lezen en spelling, welke kenmerkend kunnen zijn voor dyslexie, te signaleren.
2. De school is in staat om tijdig en adequaat (met hulp van collega's of interne/ externe professionals) op deze signalen te reageren.
3. De school, eventueel in samenwerking met het schoolbestuur, is in staat ouders te verwijzen naar de juiste partijen voor een diagnose en behandeling (*ondersteuningsniveau 4*). De school stemt af met deze externe ondersteuners om zo optimaal mogelijk leereffect te kunnen realiseren.
4. De school zorgt voor aangepast les- en toetsmateriaal, helpt bij het vinden en inzetten van passende hulpmiddelen en past het onderwijs en toetsen effectief aan voor leerlingen met lees- en spellingproblemen en dyslexie met aandacht voor het welbevinden, de motivatie, zelfredzaamheid van de leerling.

#### Wat valt onder de extra ondersteuning?

- Tijdens en na de specialistische dyslexiebehandeling blijft de school het lees- en spellingaanbod in ondersteuningsniveau 3 continueren.

#### Wat valt er niet onder de extra ondersteuning?

- Specialistische dyslexiebehandeling voor leerlingen met (bekostiging door gemeente) en zonder diagnose ED (bekostiging door ouders) valt niet onder de extra ondersteuning en wordt uitgevoerd door een specialistische zorgaanbieder.

## 4.2 Ondersteuning ter bevordering van de rekenontwikkeling

Voor de rekenwiskundige ontwikkeling van leerlingen benutten we het Protocol Ernstige RekenWiskunde-problemen en Dyscalculie (ERWD). Het protocol onderscheidt vier fases. In de volgorde van groen naar rood neemt de ondersteuning en dus ook de specifieke afstemming toe.



Figuur 3 Fasen-indeling rekenwiskunde-problemen (ERWD, 2025)

## Afspraken

### Beschikbaar basisaanbod:

1. De school is in staat om leerlingen met ondersteuningsbehoeften op het gebied van rekenen, wiskunde en dyscalculie passende ondersteuning en begeleiding te bieden in fase groen (goed gedifferentieerd rekenonderwijs in de klas), fase geel (begeleiding van leerlingen met geringe rekenwiskunde problematiek op specifieke deelgebieden) en fase oranje (begeleiding ernstige rekenwiskunde problematiek) volgens het Protocol ERWD.

### Beschikbare expertise:

1. De school is in staat om ondersteuningsvragen op het gebied van rekenen-wiskunde, welke mogelijk kenmerkend kunnen zijn voor dyscalculie, te signaleren.
2. De school is in staat om tijdig en adequaat (met hulp van collega's en interne/externe professionals) op deze signalen te reageren.

### Wat valt onder de extra ondersteuning?

- Het ondersteunen van leerlingen in fase rood van het Protocol ERWD valt onder de extra ondersteuning.
- Voor het ondersteunen van leerlingen in deze fase geldt dat het schoolbestuur mogelijkheden biedt om vanuit specialisme, in samenwerking met de school, te komen tot een beredeneerd ondersteuningsaanbod, onderbouwd in een OPP.

## 4.3 Ondersteuning ter bevordering van de taal- en NT2-ontwikkeling

### Afspraken

#### Beschikbaar basisaanbod:

1. De school draagt zorg voor een taalrijke leeromgeving.
2. De school is, eventueel in samenwerking met het schoolbestuur of scholen in de buurt, in staat om taalonderwijs voor kinderen met taalontwikkelingsproblematiek te organiseren.
3. De school is, eventueel in samenwerking met het schoolbestuur of scholen in de buurt, in staat om structureel taalonderwijs voor kinderen met Nederlands als tweede taal (NT2) te organiseren.

#### Beschikbare expertise op het gebied van taalontwikkeling:

1. De school is in staat om taalachterstand en signalen van taalontwikkelingsproblematiek tijdig te signaleren.
2. De school onderhoudt, eventueel in samenwerking met het schoolbestuur, contacten met (de regionale) organisaties voor speciaal onderwijs en ambulante dienst in cluster 2 en logopedisten en kan indien nodig gebruik maken van hun expertise voor de begeleiding van kinderen met (vermoeden van) een taalontwikkelingsstoornis.

#### Beschikbare expertise op het gebied van NT2:

1. De school beschikt over actuele kennis op het gebied van taalverwerving bij NT2 leerlingen.
2. De school is in staat om, eventueel in samenwerking met het schoolbestuur, ondersteuningsvragen op het gebied van NT2 te signaleren.
3. De school is in staat om tijdig en adequaat (met hulp van collega's en interne/externe professionals) op deze signalen te reageren.

### Wat valt onder de extra ondersteuning op het gebied van taalontwikkeling?

- Het daadwerkelijk bieden van ondersteuning rond een taalontwikkelingsstoornis is geen onderdeel van de basisondersteuning. De tijdelijke ondersteuning rondom TOS wordt uitgevoerd en bekostigd door een cluster 2-instelling.

- De school is binnen deze ondersteuning verantwoordelijk voor het organiseren en faciliteren van de ondersteuning, zodat in samenwerking met de ondersteuner een beredeneerd aanbod vormgegeven wordt wat onderbouwd wordt in een OPP.

#### **Wat valt onder de extra ondersteuning op het gebied van NT2?**

- Het faciliteren van nieuwkomersonderwijs en/of taalklassen wordt niet bekostigd vanuit de basisbekostiging. Bekostiging hiervoor vindt plaats via de bijzondere bekostiging en/of gemeenten.
- Het opstellen, uitvoeren en evalueren van een eigen leerlijn voor NT2-leerlingen. Uitgaande van hoge verwachtingen en gericht op ontwikkeling.
- Onderwijs aan en begeleiding van leerlingen die naast NT2-problematiek ook extra ondersteuningsbehoeften hebben.

### 4.4 Ondersteuning voor leerlingen met een hoog cognitief ontwikkelingspotentieel

#### **Afspraken**

##### **Beschikbaar basisaanbod:**

1. De school heeft actuele kennis van en is in staat om het onderwijs voor kinderen met een hoog cognitief ontwikkelingspotentieel te organiseren.
3. De school draagt zorg voor een rijke leeromgeving. De school is in staat om de lesstof compacter aan te bieden en te verrijken en/of versnellen.
4. De school stimuleert socialisatie en persoonsvorming waarbij tegemoetgekomen wordt aan de specifieke onderwijs- en ondersteuningsbehoeften van deze leerlingen (Denk bijvoorbeeld aan samenwerkingen of contactmomenten organiseren tussen deze leerlingen).

##### **Beschikbare expertise:**

1. De school is in staat om ondersteuningsbehoeften, die mogelijk kenmerkend kunnen zijn voor een ontwikkelingsvoorsprong en/of een hoog ontwikkelingspotentieel of onderpresteren, tijdig te signaleren en adequaat (met hulp van collega's en interne/ externe professionals) op deze signalen te reageren.
2. Het schoolbestuur ondersteunt de school bij het signaleren en vormgeven van het onderwijs en draagt bij aan de kwaliteitsontwikkeling van de onderwijsprofessionals en het aanbod.
3. De school ondersteunt het team in de vorm van tijd, geld en expertise bij het verbeteren van hun kennis en vaardigheden op het gebied van pedagogisch-didactisch handelen, specifiek voor hoog cognitief ontwikkelingspotentieel, aansluitend bij de behoeftes van het personeel en bij de populatie van de school.

#### **Wat valt onder de extra ondersteuning?**

- Het opstellen, uitvoeren en evalueren van een eigen leerlijn. Uitgaande van hoge verwachtingen en gericht op ontwikkeling.
- Onderwijs aan en begeleiding van leerlingen die naast een hoog cognitief ontwikkelingspotentieel ook stevige ondersteuningsbehoeften hebben op het gebied van gedrag en/of sociaal-emotionele ontwikkeling.
- Onderwijs aan en begeleiding van leerlingen met een zeer hoog ontwikkelingspotentieel valt onder de extra ondersteuning.
- Deelname aan deeltijd bovenschoolse voorzieningen.
- Het aanbieden van voltijds hoogbegaafdheidsonderwijs na verwijzing van desbetreffend schoolbestuur.

## 4.5 Ondersteuning voor leerlingen met een moeilijk lerend cognitief ontwikkelingspotentieel

### Afspraken

#### Beschikbaar basisaanbod:

1. De school draagt zorg voor een op de leerling afgestemde leeromgeving.
2. De school is in staat om het onderwijs voor kinderen met een moeilijk lerend cognitief ontwikkelingspotentieel te organiseren.

#### Beschikbare expertise:

1. Leerkrachten zijn in staat om signalen van een moeilijk lerend cognitief ontwikkelingspotentieel vroegtijdig te herkennen. School is in staat om tijdig en adequaat (met hulp van collega's of externe professionals) op deze signalen te reageren.
2. Leerkrachten zijn in staat om gedifferentieerde instructie, afgestemd op de specifieke behoeften van deze leerlingen, te geven binnen het groepsaanbod.

#### Wat valt onder de extra ondersteuning?

- Het opstellen, uitvoeren en evalueren van een eigen leerlijn. Uitgaande van hoge verwachtingen en gericht op ontwikkeling.
- Onderwijs aan en begeleiding van leerlingen die naast een moeilijk lerend cognitief ontwikkelingspotentieel ook extra ondersteuningsbehoeften hebben op het gebied van gedrag of sociaal-emotionele ontwikkeling.
- Onderwijs aan en begeleiding van leerlingen met een zeer moeilijk lerend cognitief ontwikkelingspotentieel.

## 4.6 Ondersteuning ter bevordering van de sociaal-emotionele ontwikkeling en taak- en werkgedrag

### Definitie taak-/werkgedrag

Onder taak- en werkgedrag<sup>5</sup> wordt het gedrag verstaan dat gerelateerd is aan het leren, zoals luisteren naar een instructie, het verwerken van een opdracht en het zelfstandig en samen kunnen werken. Hier is zelfsturing voor nodig. Executieve functies<sup>6</sup> is de verzamelnaam van de vaardigheden die bij die zelfsturing helpen. Wanneer leerlingen ondersteuningsbehoeften hebben op het gebied van executieve vaardigheden, heeft dat invloed op hun taak- en werkgedrag. Bij alle leerlingen is het nodig om aandacht te besteden aan het taak- en werkgedrag of leren leren (studeren voor toetsen, plannen, aantekeningen maken, opdrachten en huiswerk maken). Sommige leerlingen hebben hier meer ondersteuning bij nodig. De basisondersteuning richt zich op leerlingen die meer moeite hebben met het taak- en werkgedrag dan je op basis van de ontwikkelingsfase van het kind zou verwachten. (Rijksoverheid, 2025)

### Afspraken

#### Beschikbaar basisaanbod:

1. De school werkt planmatig aan versterking van de sociaal-emotionele en executieve vaardigheden.
2. De school is in staat om ondersteuning en begeleiding te bieden bij het ontwikkelen van executieve functies.
3. De school is in staat om leerlingen te begeleiden met lichte ondersteuningsbehoeften op het gebied van zowel internaliserend als externaliserend gedrag en werkhoudingsproblemen.

<sup>5</sup> Definitie ondersteuningsgebied taak-/werkgedrag (Dawson & Guare, 2022; Didden & Huskens, 2008; Horeweg 2024; Van der Linde & Klein Tank, 2019), zie Advies landelijke norm voor basisondersteuning.

<sup>6</sup> Er worden verschillende executieve functies onderscheiden: impulsbeheersing (responsinhibitie), werkgeheugen, emotieregulatie, volgehouden aandacht, efficiënt starten van een taak (taakinitiatie), planning, organisatie, timemanagement, doelgericht doorzettingsvermogen, schakelen tussen taken, omgaan met tegenslagen (cognitieve flexibiliteit) en metacognitie.

4. De school heeft een gedifferentieerd aanbod in aanpassingen in ruimte, hulpmiddelen, tijd en activiteit.
5. De school werkt actief samen met de ouders, jeugdhulpverlening en jeugdgezondheidszorg.
6. De school is in staat om een veilig pedagogisch klimaat te bieden aan leerlingen met extra ondersteuningsbehoeften.
7. De school onderhoudt externe contacten met samenwerkingsverband, jeugdhulp, jeugdgezondheidszorg en de leerplichtambtenaar. Indien nodig benadert de school hen voor advies en/of deelname aan een multidisciplinair overleg. De school of het schoolbestuur (afhankelijk van de zwaarte van de situatie) organiseert het overleg.<sup>7</sup>

#### **Beschikbare expertise:**

1. De school is in staat om vroegtijdig de ondersteuningsbehoeften op het gebied van sociaal-emotionele ontwikkeling te signaleren.
2. Leerkrachten zijn in staat om, evt. met inzet van een gedragsspecialist, hun pedagogisch-didactisch handelen, specifiek voor taak- en werkgedrag, aan te passen en of te versterken voor leerlingen met ondersteuningsbehoeften op het gebied van sociaal-emotionele ontwikkeling.
3. De school is in staat om ouders de route te wijzen richting jeugdhulpverlening, jeugdgezondheidszorg en andere instanties.
4. Leerkrachten zijn bekend met de verschillende executieve functies, weten hoe deze het leerproces beïnvloeden en zijn in staat om specifieke ondersteuningsbehoeften te signaleren en gerichte ondersteuning te bieden.

#### **Wat valt niet<sup>8</sup> onder de basisondersteuning?**

- Zware sociaal-emotionele en/of executieve functieproblematiek, die de leerling belemmert om in een reguliere klas te functioneren.
- Leerlingen die behoefte hebben aan een aanpak waarbij niet het onderwijs, maar de aanpak van het gedrag of gezondheid voorop staat.
- Leerlingen waarbij, naast een diagnose op het gebied van gedrag, ook sprake is van bijv. een leerstoornis, taalstoornis of stoornis op het gebied van cognitieve capaciteiten (comorbiditeit, bv. leerlingen met een moeilijk lerend cognitief ontwikkelingspotentieel en gedragsproblematiek (ZMOLK)).
- Leerlingen die (tijdelijk) een gevaar voor zichzelf, klasgenoten en/of personeel vormen.
- Leerlingen die niet kunnen functioneren in een groep van school, waarbinnen intensieve en individuele begeleiding (op sociaal emotioneel gebied en of taak- en werkhouding) onmogelijk is.

## 4.7 Ondersteuning voor leerlingen met een fysieke of medische ondersteuningsbehoefte

### **Afspraken**

#### **Beschikbaar basisaanbod:**

1. De school handelt volgens het protocol [medische handelingen](#) (Steunpunt Passend Onderwijs, 2025). Hierin staan beschreven de voorbehouden en niet voorbehouden handelingen. Expliciet verwijzen we naar: [RO PUBL 030 A4 Informatieblad](#) (Steunpunt Passend Onderwijs, 2025)
2. De school is in staat om afspraken met ouders te maken, met expliciete toestemming van ouders, voor uitvoering van medische handelingen of het toedienen van medicijnen vast te leggen in een overeenkomst of verklaring.
3. De school is in staat om een langdurig zieke leerling op een alternatieve wijze te betrekken bij de dagelijkse didactische, pedagogische en sociale onderwijspraktijk (bv. met Klasgenoot/

<sup>7</sup> De regie ligt bij gemeente/CJG als jeugdhulp/zorg voorliggend is.

<sup>8</sup> Bij dit onderwerp is besloten op te nemen wat *niet* onder de basisondersteuning valt, in plaats van wat onder de extra ondersteuning valt, omdat dat niet in een lijst te beschrijven is.

KlasseContact); uitgangspunt is dat er voor de leerling ondanks de ziekte sprake blijft van een passend vakinhoudelijk en sociaal emotioneel aanbod.

### Beschikbare expertise:

1. De school is bekend met het landelijke [stroomschema zorg op school](#) (Steunpunt Passend Onderwijs, 2025) en kan dit toepassen bij het organiseren van passende ondersteuning voor leerlingen. Het organiseren van passende ondersteuning vindt altijd plaats in samenwerking met betrokken instanties als de gemeente en zorgverzekering.
2. De school maakt gebruik van het [netwerk Ziezon](#) (Ziezon, 2025) en/ of [De Berkenschutse](#) (De Berkenschutse, 2025) en kan in het geval van een chronisch zieke leerling of een leerling die in het ziekenhuis is opgenomen een [consulent OZL](#) inzetten voor advies over aanpassingen van het onderwijs op de situatie.

### Mogelijkheden fysieke ruimte:

1. De school beschikt over een afgesloten plek voor het bewaren van medicijnen en heeft afspraken gemaakt over het beheer hiervan.
2. De school kan een ruimte vrijmaken (in de school of erbuiten) waar behandelingen (bv. logopedie) en medische handelingen (door eigen personeel of externen) kunnen worden uitgevoerd.
3. De school is toegankelijk voor leerlingen met een lichamelijke of motorische beperking, waaronder tenminste wordt verstaan: rolstoeltoegankelijkheid van het gebouw, aanwezigheid van een (trap)lift en de aanwezigheid van aangepast sanitair<sup>9</sup>. (Bij basisscholen moeten gemeente en schoolbestuur samenwerken. Als er aanpassingen nodig zijn aan het gebouw (bijv. een rolstoelhelling of lift), moet de school dit bespreken met de gemeente).

### Randvoorwaarden:

#### Verplichting tot medische handeling

Leerkrachten kunnen (onder arbeidsrecht) nooit verplicht worden tot het uitvoeren van een medische handeling, ook al is het een afspraak binnen de basisondersteuning. Voor de bovenstaande afspraken met betrekking tot medische handelingen geldt dus altijd: ja, tenzij.

#### Zindelijkheidseis

De Rijksoverheid stelt op haar [website](#) (Rijksoverheid, 2025) dat zindelijk zijn een toelatingseis is. Echter, er is geen wettelijke grondslag voor die regel (terwijl die er voor de andere weigeringsgronden wel is, bv. 'school is vol' of 'ouders onderschrijven grondslag niet').

Wanneer kinderen niet zindelijk zijn dienen ouders een vangnetconstructie te hebben om hun kind te komen verschonen. Bij een medische reden worden afspraken gemaakt met betrokkenen (onderwijs, ouders, opvang en zorgpartner) hoe hiermee om te gaan.

### Wat valt niet<sup>10</sup> onder de basisondersteuning?

- Medische handelingen die vragen om een BIG-registratie (voorbehouden handelingen) vallen niet onder de basisondersteuning.
- (Fysieke) aanpassingen voor leerlingen met een visuele (cluster 1) of auditieve/communicatieve beperking (cluster 2) vallen niet onder de basisondersteuning. Deze aanpassingen worden in principe gerealiseerd in samenspraak met (ambulant begeleiders) van cluster 1 ([Bartimeus](#), [Visio](#)) en cluster 2 ([Vitus Zuid](#)). (Bartimeus, 2025) (Visio, 2025) (VitusZuid, 2025)

<sup>9</sup> De enige uitzondering op deze verplichting betreft situaties waarin het bestaande schoolgebouw dusdanige beperkingen kent in ruimte of constructie dat deze functionaliteiten simpelweg niet (veilig) te realiseren zijn.

<sup>10</sup> Bij dit onderwerp is besloten op te nemen wat *niet onder de basisondersteuning valt*, in plaats van wat onder de extra ondersteuning valt, omdat dat niet in een lijst te beschrijven is.

## Bibliografie

- Bartiméus. (2025, 05 22). *Bartiméus*. Opgehaald van bartimeus: <https://bartimeus.nl>
- De Berkenschutse. (2025, 05 21). *De Berkenschutse*. Opgehaald van berkenschutse: <https://berkenschutse.nl>
- Dyslexie Centraal. (2025, 05 14). *Ondersteuningsniveaus*. Opgehaald van dyslexiecentraal: <https://dyslexiecentraal.nl/weten/begeleiding-bij-lees-en-spellingproblemen/ondersteuningsniveaus>
- Dyslexie Centraal. (2025, 05 14). *Werken met protocollen in het basisonderwijs*. Opgehaald van dyslexiecentraal: <https://dyslexiecentraal.nl/doen/werken-met-de-protocollen/werken-met-protocollen-het-basisonderwijs>
- ERWD. (2025, 05 14). *Protocol dyscalculie en ERWD>primair onderwijs*. Opgehaald van erwd: <https://erwd.nl/protocol/primair-onderwijs>
- Groenestijn, M. v. (2025, 05 19). *Protocol ernstige rekenwiskunde problemen en Dyscalculie*. Opgehaald van Erwd: [https://erwd.nl/\\_downloads/protocol-ernstige-reken-wiskunde problemen-en-dyscalculie/basisonderwijs/protocol-erwd-po-bso-so.pdf](https://erwd.nl/_downloads/protocol-ernstige-reken-wiskunde problemen-en-dyscalculie/basisonderwijs/protocol-erwd-po-bso-so.pdf)
- Inspectie van het Onderwijs. (2025, 05 14). *Onderzoekskaders: bijstelling 2024*. Opgehaald van onderwijsinspectie: <https://www.onderwijsinspectie.nl/onderwerpen/onderzoekskader-2021-wat-is-er-veranderd/bijstelling-2024>
- Inspectie van het Onderwijs. (2025, 05 14). *Variawet Passend onderwijs en kwaliteit (v)so*. Opgehaald van onderwijsinspectie: <https://www.onderwijsinspectie.nl/onderwijssectoren/speciaal-onderwijs/wet-en-regelgeving/variawet-passend-onderwijs-en-kwaliteit-vso>
- Overheid.nl. (2025, 05 22). *Wet register onderwijsdeelnemers*. Opgehaald van wetten.overheid: <https://wetten.overheid.nl/BWBR0042012/2024-01-01>
- Rijksoverheid. (2025, 05 14). *Advies landelijke norm voor basisondersteuning*. Opgehaald van rijksoverheid: <https://www.rijksoverheid.nl/onderwerpen/basisonderwijs/documenten/rapporten/2025/04/24/3-advies-landelijke-norm-voor-basisondersteuning-aob-en-ouders-onderwijs>
- Rijksoverheid. (2025, 05 21). *Mag een basisschool mijn kind weigeren?* Opgehaald van rijksoverheid: <https://www.rijksoverheid.nl/onderwerpen/basisonderwijs/vraag-en-antwoord/mag-eeen-basisschool-mijn-kind-weigeren>
- Rijksoverheid. (2025, 05 14). *Meldcode huiselijk geweld en kindermishandeling*. Opgehaald van rijksoverheid: <https://www.rijksoverheid.nl/onderwerpen/huiselijk-geweld/meldcode>
- Samenwerkingsverband PO De Kempen. (2022, 06 20). *Downloads & formulieren*. Opgehaald van podekempen: <https://www.podekempen.nl/bestanden/1172/20220620-Ondersteuningsplan-2022-2026-SWV-PO-De-Kempen-v1.0.pdf>
- Steunpunt Passend Onderwijs. (2025, 05 21). *Medisch handelen in het onderwijs*. Opgehaald van Steunpunt Passend Onderwijs: <https://www.steunpuntpassendonderwijs-povo.nl/document/medisch-handelen-in-het-onderwijs/>
- Stichting Onderwijsgeschillen. (2025, 05 14). *Thema: Pesten op school*. Opgehaald van onderwijsgeschillen: <https://www.onderwijsgeschillen.nl/thema/pesten-op-school/>
- Visio. (2025, 05 22). *Visio*. Opgehaald van visio: <https://www.visio.org/home/>
- VitusZuid. (2025, 05 22). *VitusZuid*. Opgehaald van vituszuid: <https://www.vituszuid.nl>
- Ziezon. (2025, 05 21). *Netwerk Ziezon*. Opgehaald van Netwerk Ziezon: <https://ziezon.nl>