



Passend Onderwijs
De Kempen

Jaarschijf 2024-2025 Ondersteuningsplan

Stichting Samenwerkingsverband

Passend Onderwijs De Kempen

definitief, 30 mei 2024

Namens de samenwerkende schoolbesturen:

RBOB De Kempen te Veldhoven

SKOBOS te Oirschot

Nutsscholen te Aalst – Waalre

Stg. KempenKind te Eersel

Atalenta te Waalre

Veldvest te Veldhoven

Zuiderbos te Vught

Aloysiusstichting te Voorhout

Kempenhaeghe/ De Berkenschutse te Heeze

Speciaal Onderwijs & Expertise Centrum te Eindhoven

Onderwijscentrum Leijpark te Tilburg

VASTSTELLINGSPARAGRAAF

Het dagelijks bestuur van SWV PO De Kempen heeft jaarschijf 2024-2025 vastgesteld met status 'voorgenomen besluit' in haar vergadering d.d. 16 mei 2024.

Mw. J. (Jacqueline) van Erp

Mw. M. (Maaïke) C. Jacobs-Janssen

Voorzitter

Secretaris

Het algemeen bestuur van SWV PO De Kempen heeft jaarschijf 2024-2025 goedgekeurd in haar vergadering d.d. 30 mei 2024.

Dhr. J. (Jos) Bosch

Mw. L. (Liesbeth) van den Berg

Onafhankelijk voorzitter

Vicevoorzitter

Het bestuur van SWV PO De Kempen heeft jaarschijf 2024-2025 vastgesteld met status 'definitief besluit' in haar vergadering d.d. 30 mei 2024.

Dhr. J. (Jos) Bosch

Mw. L. (Liesbeth) van den Berg

Onafhankelijk voorzitter

Vicevoorzitter

Inhoudsopgave

1.	Inleiding.....	6
1.1	<i>Ondersteuningsplan 2022-2026.....</i>	6
1.2	<i>Proces en opbrengst dag van de verantwoording 2023</i>	6
1.3	<i>Dit document.....</i>	7
2.	Verkenning van de route naar inclusiever onderwijs	9
2.1	<i>Evaluatie Wet Passend Onderwijs.....</i>	9
2.2	<i>Verkenning van de systeemdoorbrekende beweging naar inclusiever onderwijs.....</i>	9
2.3	<i>Vier ambities met betrekking tot inclusiever onderwijs.....</i>	10
3.	Ambitie van het samenwerkingsverband.....	11
3.1	<i>Missie</i>	11
3.2	<i>Visie.....</i>	11
3.3	<i>Kerdoelen planperiode 2022-2026.....</i>	12
3.4	<i>Concrete doelen voor schooljaar 2024-2025</i>	12
4.	Beleid van het samenwerkingsverband	16
4.1	<i>Ontwikkeling aantal leerlingen 2014-2023.....</i>	16
4.2	<i>Druk op de keten</i>	18
4.3	<i>Aanmelden en zorgplicht</i>	19
4.4	<i>Basiskwaliteit op de basisschool en op het S(B)O.....</i>	19
4.5	<i>Basisondersteuning op de basisschool en op het S(B)O.....</i>	19
4.6	<i>Extra ondersteuning op de basisschool en op het SBO</i>	20
4.6.1	<i>Extra ondersteuning – intern</i>	20
4.6.2	<i>Extra ondersteuning – extern.....</i>	20
4.6.3	<i>Afwijken van onderwijstijd.....</i>	20
4.7	<i>Toeleiding tot S(B)O</i>	21

4.7.1	Centrale commissie toelaatbaarheidsverklaringen	21
4.7.2	Proces toeleiding tot S(B)O	22
4.7.3	Procedure bij het niet komen tot overeenstemming verwijzen leerling.....	22
4.7.4	Automatisering proces toeleiding tot S(B)O	22
4.7.5	Positieve prikkel bij terugstroom naar SBO of BaO	22
4.7.6	Nadere toelichting en precisering zesmaandenregeling	23
4.7.7	Toelaatbaarheidsverklaring voor EMB-leerlingen	23
4.7.8	Meer- en hoogbegaafdheidsvoorziening “Het Facet”	24
4.8	<i>Geen kind tussen wal en schip</i>	24
4.8.1	Passend Traject Overleg.....	24
4.8.2	Procedure maatwerk dekkend netwerk	25
4.8.3	Doorzettingskracht en doorzettingsmacht	25
4.9	<i>Privacybeleid en algemene verordening gegevensbescherming</i>	26
4.10	<i>Lopende pilots binnen ons samenwerkingsverband</i>	26
4.10.1	Samen Doen	26
4.10.2	Ondersteuningsteam 4- (OST4-)	27
4.10.3	Meer- en Hoogbegaafdheid	29
4.10.4	Zorgarrangeurs.....	29
4.10.4	Experiment onderwijszorgarrangementen.....	31
5.	Overleg met de tien participerende gemeenten	32
5.1	<i>Werkwijze</i>	32
5.2	<i>Samenwerkingsorganisme gericht op ontspannen en inclusiever opgroeien</i>	32
5.3	<i>Ontwikkelagenda 2022-2026</i>	35
6.	Overleg met het voortgezet onderwijs	38
7.	Ondersteuningsplanraad (OPR)	39

8.	Organisatie	40
8.1	<i>Organisatiestructuur.....</i>	40
8.2	<i>Toezichtkader Algemeen Bestuur – Dagelijks Bestuur.....</i>	42
8.3	<i>Dagelijks Bestuur & Directiestatuut.....</i>	42
8.4	<i>Verantwoordelijkheidsverdeling</i>	42
8.5	<i>Overlegstructuur</i>	43
9.	Kwaliteit	45
9.1	<i>Kwaliteit Presatie Indicatoren (KPI)</i>	45
9.2	<i>Kwaliteitscyclus.....</i>	46
10.	Financiën	47
10.1	<i>Jaarrekening 2023.....</i>	47
10.2	<i>Meerjarenbegroting 2024-2026.....</i>	47
11.	Communicatie.....	48
11.1	<i>Nieuwsbrief.....</i>	48
11.2	<i>Websites.....</i>	48
Bijlagen.....		49
	<i>Bijlage A: Definities van leerlingstromen</i>	50
	<i>Bijlage B: 25 Verbetermaatregelen Passend Onderwijs.....</i>	51
	<i>Bijlage C: Uitwerking van de definitie basisondersteuning per domein</i>	53
	<i>Bijlage D: Overlegstructuur schooljaar 2024-2025</i>	62
	<i>Bijlage E: Jaarkalender schooljaar 2024-2025</i>	67

1. Inleiding

Met de invoering van de Wet Passend Onderwijs hebben schoolbesturen in de regio de Kempen vanaf 1 augustus 2014 de zorgplicht voor alle kinderen die aangemeld zijn en worden op de scholen in deze regio. Zij werken daartoe samen binnen de rechtspersoon Stichting Samenwerkingsverband Passend Onderwijs De Kempen. De Wet Passend Onderwijs biedt kaders om met elkaar afspraken te maken over de inrichting van de onderwijsondersteuning. Deze afspraken zijn voor de eerste twee beleidsperioden vastgelegd in de Ondersteuningsplannen 2014-2018 en 2018-2022 en voor de komende beleidsperiode in het Ondersteuningsplan 2022-2026.

1.1 Ondersteuningsplan 2022-2026

De afgelopen beleidsperiode 2018-2022 is de inrichting van het samenwerkingsorganisme onderwijs – jeugdhulp voltooid. Het effect is dat medewerkers van organisaties die betrokken zijn bij kinderen in de leeftijd van 0 tot 13 jaar elkaar snel weten te vinden als dat in het belang van het kind of de ouders/voogd noodzakelijk is. Daarnaast ontstaan talrijke initiatieven met mooie resultaten met betrekking tot het ontspannen opgroeien van kinderen. Medewerkers en bestuurders werken samen, ze bouwen vertrouwen in elkaar op en verbinden zich met elkaar. Komende beleidsperiode zal dus weer ingezet worden op de duurzame facilitering van de dialoog tussen alle mensen die professioneel betrokken zijn op kinderen in de leeftijd van 0 tot 13 jaar.

In het Ondersteuningsplan 2022-2026 is in hoofdstuk twee de verkenning van de route naar inclusiever onderwijs aangegeven. Hoofdstuk drie gaat in op de ambitie van het samenwerkingsverband. Dat hoofdstuk beschrijft de missie, visie en doelen van het samenwerkingsverband. Vervolgens wordt in hoofdstuk vier het vigerende beleid beschreven zoals dat voortvloeit uit de in de vorige planperiode gerichte, ingerichte en verrichte processen. Hoofdstuk vijf gaat in op de samenwerking met de tien aangesloten gemeenten in het algemeen en op de samenwerking tussen jeugdhulp en onderwijs in het bijzonder. Hoofdstuk zes beschrijft de aansluiting van de doorstroom van primair naar voortgezet onderwijs. Hoofdstuk zeven gaat in op de ondersteuningsplanraad. Hoofdstuk acht beschrijft de organisatorische inrichting van het samenwerkingsverband, hoofdstuk negen de kwaliteitszorg, hoofdstuk tien de financiën en hoofdstuk elf de communicatie binnen het samenwerkingsverband.

1.2 Proces en opbrengst dag van de verantwoording 2023

7 december 2023 heeft voor de zesde keer een dag van de verantwoording plaatsgevonden binnen SWV PO De Kempen. Ter voorbereiding op deze dag hebben de deelnemers van het Passend Onderwijs Overleg (POO) op 31 oktober 2023 stilgestaan bij de door de schoolbesturen ingediende verantwoordingsdocumenten. De opbrengst van die sessie zijn bespreekpunten die, conform onze kwaliteitscyclus, tijdens de dag van de verantwoording besproken zijn. Deze punten waren:

De basisondersteuning binnen SWV PO De Kempen

We bespraken de ontwikkeling die de basisondersteuning binnen onze scholen de afgelopen jaren heeft doorgemaakt.

Als startpunt voor deze bespreking gingen we in op de volgende vragen:

1. Wat verstaan we met elkaar onder basisondersteuning en hoe monitoren we daarop? En wat is de rol van de schakelfunctionaris bij de monitoring op onze basisondersteuning?
2. Waar zit de grens tussen de basisondersteuning en de extra ondersteuning en welke rol speelt het OPP daarin?

Arrangeren in relatie tot ons dekkend netwerk

Wordt aan alle kinderen een passend plek geboden? Na een korte presentatie over de groei vrijstellingen 5 onder a en de ontwikkeling van de leerlingenaantallen binnen het SO en SBO gingen we met elkaar op zoek naar antwoorden op de volgende vier vragen:

- a) Hoe arrangeren we nu (individueel versus collectief) en zouden we daar mogelijk anders mee om moeten gaan in relatie tot onze route naar inclusief onderwijs?
- b) Hoe profileren we onze scholen tot elkaar (met als doel van en met elkaar te leren)?
- c) Wat is de positie van het SBO binnen ons dekkend netwerk en wat kunnen zij betekenen voor inclusief onderwijs op basisscholen?
- d) Wat is de positie van het SO binnen ons dekkend netwerk en wat kunnen zij betekenen voor inclusief onderwijs op basisscholen?

Aan het eind van de ochtend is geïnventariseerd wat de deelnemers wilden inbrengen voor de agendasetting van SWV PO De Kempen voor de komende periode. Daar kwamen de volgende punten uit:

1. Samenwerking BaO-SBO-SO op samenwerkingsverbandniveau verder vorm en inhoud geven (meer naar normaliseren).
2. Eerder in het proces bestuursoverstijgend samenwerken bij moeilijk plaatsbare leerlingen.
3. Document basisondersteuning doorontwikkelen naar een lerend kader basisondersteuning voor het samenwerkingsverband.
4. OPP's collectief uitwisselen in het ROD.
5. Bestuursoverstijgend leren van waarderende visitatie zoals dat bij sommige schoolbesturen al gebeurt.

Vervolgens is door het Dagelijks Bestuur tijdens haar vergadering van 8 februari 2024 besloten de opbrengsten 1, 2 en 4 te geagendeerd tijdens het POO en POO-SO en opbrengst 5 terug te laten komen tijdens een DB-vergadering. Met betrekking tot opbrengst 3 zijn inmiddels afspraken gepland met alle schakelfunctionarissen om dit komend jaar vorm en inhoud te geven.

1.3 Dit document

SWV PO De Kempen werkt incrementeel. De opbouw van dit document komt dus overeen met het Ondersteuningsplan SWV PO De Kempen 2022-2026. Het beleid en de organisatie die beschreven zijn in dit ondersteuningsplan vormen samen met de ontwikkelingen van de afgelopen twee schooljaren het uitgangspunt voor de jaarschijf 2024-2025. De wijzigingen/aanvullingen ten opzichte van jaarschijf 2023-2024 zijn als volgt samen te vatten:

- Nieuwe inleiding (hoofdstuk 1)
- Update verkenning van de route naar inclusiever onderwijs (hoofdstuk 2)
- Nieuwe doelen voor schooljaar 2024-2025 (paragraaf 3.4)
- Ontwikkeling aantal leerling (paragraaf 4.1)

- Druk op de ketel (paragraaf 4.2)
- Beschrijving meer- en hoogbegaafdheidsvoorziening 'Het Facet' (paragraaf 4.7.8)
- Bijwerken stand van zaken samenwerking jeugdhulp - onderwijs (paragraaf 5.2)
- Update ontwikkelagenda 2022-2026 (paragraaf 5.3)
- Samenstelling OPR (hoofdstuk 7)
- Samenstelling bestuur, algemeen bestuur en dagelijkse bestuur (hoofdstuk 8)
- Jaarrekening 2023 en Meerjarenbegroting 2024-2026 (hoofdstuk 10)
- Bijlage D: Overlegstructuur schooljaar 2024-2025
- Bijlage E: Jaarkalender 2024-2025

2. Verkenning van de route naar inclusiever onderwijs

2.1 Evaluatie Wet Passend Onderwijs

Het ministerie heeft in 2021 op basis van de Evaluatie Passend Onderwijs in een 'contourennotitie passend onderwijs' twee beleidssporen beschreven. Verbetering in uitwerking en uitvoering van passend onderwijs en op lange termijn een systeem-doorbrekende beweging naar inclusiever onderwijs. Aan de verbetering in uitwerking en uitvoering van passend onderwijs wordt richting gegeven door middel van 25 verbetermaatregelen die geclusterd zijn in verbetermaatregelen voor ouders en leerlingen, voor leraren en schoolleiding en voor schoolbesturen en samenwerkingsverbanden. Deze zijn opgenomen in bijlage B. Het samenwerkingsverband blijft de landelijke ontwikkelingen met betrekking tot deze 25 verbetermaatregelen volgen en blijft daarnaast haar eigen werk doen. De paragrafen 2.2 en 2.3 gaan in op de systeem-doorbrekende beweging naar inclusiever onderwijs waar 15 jaar voor uitgetrokken is. Het einddoel van dit alles is een onderwijszorgcontinuüm, waarbinnen kinderen onderwijs en zorg krijgen die aansluit op hun behoeften op een plek waar zij zich veilig voelen en zich kunnen ontwikkelen.

2.2 Verkenning van de systeemdoorbrekende beweging naar inclusiever onderwijs

Voor de systeem-doorbrekende beweging naar inclusiever onderwijs is in de onderwijsbrief van de minister van 4 november 2020 de volgende stip op de horizon geformuleerd: *“Het doel van de inzet op inclusiever onderwijs is dat leerlingen met en zonder ondersteuningsbehoeften vaker samen dicht bij huis naar dezelfde school kunnen, als het kan in dezelfde klas zitten en elkaar ontmoeten op het schoolplein. Wanneer diversiteit op school de norm wordt, is dat in de samenleving daarna ook het geval. Voor die leerlingen voor wie dit nodig is, blijft er (tijdelijke) plek in een specialistische setting. Het speciaal onderwijs moet hiernaast een specialistisch netwerk worden, dat zijn expertise binnen inclusievere scholen inzet”*. We werken dus in de komende 15 jaar toe naar inclusievere onderwijsvoorzieningen met behoud en doorontwikkeling van het speciaal onderwijs naar specialistische netwerken, zodat leerlingen met en zonder ondersteuningsbehoefte steeds vaker naar dezelfde school kunnen, (zoveel mogelijk) in de dezelfde klas zitten, samen spelen of elkaar ontmoeten op het schoolplein. Met het in paragraaf 5.2 beschreven organisme voor samenwerking jeugdhulp – onderwijs zijn we de laatste jaren de goede weg ingeslagen richting inclusiever onderwijs.

In schooljaar 2021-2022 is door het samenwerkingsverband deze systeemdoorbrekende beweging naar inclusiever onderwijs verkend. Middels bijeenkomsten op bestuurlijk en operationeel niveau zijn vier ambities geformuleerd welke opgenomen zijn in paragraaf 2.3. De komende schooljaren worden deze ambities op schoolorganisatieniveau geoperationaliseerd in concrete doelstellingen. Zo wordt gezamenlijk ieder jaar een stap gezet op de route naar inclusiever onderwijs.

2.3 Vier ambities met betrekking tot inclusiever onderwijs

De opbrengst van de bestuurlijke en operationele bijeenkomsten in schooljaar 2021-2022 over de oriëntatie op de route naar inclusiever onderwijs binnen SWV PO De Kempen heeft de volgende vier ambities opgeleverd:

1. Kinderopvang, onderwijs- en jeugdhulpprofessionals werken actief aan deskundigheidsbevordering gericht op inclusiever onderwijs.
2. Kinderen op reguliere basisscholen blijven in principe hun hele basisschoolperiode op regulier onderwijs. Dit betekent het faciliteren en stimuleren van minimale heenstroom.
3. Kinderen op S(B)O scholen bieden we perspectief op regulier basisonderwijs. Dit betekent het faciliteren en stimuleren van terugstroom.
4. Kinderopvang, onderwijs, ondersteuning en jeugdhulp wordt zo dicht als mogelijk bij elkaar georganiseerd vanuit een netwerkgedachte.

Onder andere zullen de volgende randvoorwaarden ingevuld moeten worden om bovenstaande ambities te realiseren:

1. Tijd nemen om alle niveaus en lagen (van alle betrokken disciplines onderwijs-zorg-welzijn) bij de oriëntatie en beeldvorming over inclusiever onderwijs betrekken.
2. Continue aandacht voor de doorgaande leer- en ontwikkellijn van kinderen.
3. Bij deskundigheidsbevordering SBO-SO betrekken en invloed uitoefenen op de aanpassing van het curriculum van de PABO.
4. Niet alleen maar blijven praten over inclusiever onderwijs, maar het met behulp van pilots en kleine haalbare stappen ook samen doen.
5. Voldoende tijd, geld en energie beschikbaar maken tijdens deze route naar inclusiever onderwijs.

3. Ambitie van het samenwerkingsverband

3.1 Missie

Samenwerkingsverband Passend Onderwijs De Kempen realiseert voor elk kind binnen het voedingsgebied een onderwijsaanbod dat zoveel mogelijk geïntegreerd en thuisnabij is en dat optimaal voldoet aan de onderwijs- en ontwikkelingsbehoefte van elk individueel kind. Het onderwijsaanbod is gericht op een optimale ontplooiing van talenten zodat een zelfbewust, zelfstandig en gelukkig functioneren mogelijk en haalbaar is, zowel thuis als in de maatschappij.

3.2 Visie

Samenwerkingsverband Passend Onderwijs De Kempen realiseert haar missie door middel van een samenwerkingsverband waarin de betrokken schoolbesturen met het oog op het behalen van de gezamenlijke doelen met elkaar samenwerken op basis van de volgende uitgangspunten:

1. Passend onderwijs richt zich principieel op het versterken van de kwaliteit van het onderwijsaanbod aan alle kinderen middels het versterken van de basisondersteuning en de ondersteuningsstructuur op de individuele scholen (BaO, SBO en SO). Centraal hierin staan leerkrachtvaardigheden en gedrag van de uitvoerende en de sturende functie binnen schoolorganisaties.
2. Kern van de wijze van inrichten van het samenwerkingsverband is het voldoen aan de wettelijke eisen die aan het Samenwerkingsverband Passend Onderwijs De Kempen gesteld worden.
3. De schoolbesturen van het samenwerkingsverband zijn samen verantwoordelijk voor het voldoen aan de wettelijke eisen die aan het Samenwerkingsverband Passend Onderwijs De Kempen gesteld worden en leggen over ieders bijdrage daaraan ook aan het samenwerkingsverband verantwoording af. De schoolbesturen verantwoorden jaarlijks aan het samenwerkingsverband de inzet van de middelen die ze in het kader van passend onderwijs van het samenwerkingsverband hebben ontvangen en welke resultaten ze daarmee het afgelopen schooljaar geboekt hebben binnen hun eigen scholen ten behoeve van de kinderen die aan hun zorg zijn toevertrouwd.
4. Elk individueel schoolbestuur is te allen tijde zelf verantwoordelijk voor inrichting en kwaliteit van het eigen onderwijsaanbod en legt daarover verantwoording af aan inspectie en eigen stakeholders.
5. De financiële en organisatorische inrichting van het samenwerkingsverband is gebaseerd op de individuele verantwoordelijkheid van elk betrokken schoolbestuur om de missie van het Samenwerkingsverband Passend Onderwijs De Kempen binnen de eigen organisatie te realiseren.
6. Ook al is de financiële en organisatorische inrichting gericht op de verantwoordelijkheid van de individuele schoolbesturen, de gezamenlijkheid van één samenwerkingsverband wordt zichtbaar gemaakt door het delen en borgen van bestaande kennis en deskundigheid binnen het samenwerkingsverband én het stimuleren en faciliteren van het ontwikkelen van nieuwe kennis. Dit is niet alleen een wettelijke taak van het samenwerkingsverband, het is ook haar nadrukkelijke ambitie.

7. Bij het delen van bestaande kennis en het samen ontwikkelen van nieuwe kennis en het gezamenlijk toepassen van deze bestaande en nieuw ontwikkelde kennis worden ook andere sectoren betrokken, zoals jeugdhulporganisaties, (medisch) kinderdagverblijven en gemeenten, betrokken die op een of andere manier raakvlakken hebben met het onderwijs en de zorg voor en ondersteuning van individuele kinderen. Hierdoor wordt een ononderbroken ontwikkelingslijn en maatschappelijke participatie van kinderen in de leeftijd van 0 tot en met 12 gerealiseerd en worden deze kinderen optimaal voorbereid op hun voortgezet onderwijs.

3.3 Kerndoelen planperiode 2022-2026

Vijf heldere doelen staan centraal binnen Samenwerkingsverband PO De Kempen:

1. Goed onderwijs voor alle leerlingen.
2. Passend arrangeren.
3. Dekkend netwerk voor alle leerlingen.
4. Afstemmen met andere sectoren.
5. Budgettaire beheersbaarheid en transparantie.

De eerste doelstelling correspondeert met het op orde hebben van de basiskwaliteit en de basisondersteuning op de 78 basisscholen. Hiervoor is primair het bevoegd gezag verantwoordelijk waar de desbetreffende school onder valt. De Inspectie van het onderwijs houdt hier toezicht op. Hoe de basisschool vorm en inhoud geeft aan de basisondersteuning staat beschreven in het schoolondersteuningsprofiel welke per school beschikbaar is. Passend arrangeren, doelstelling 2, wordt gerealiseerd door het doeltreffend en doelmatig arrangeren van de extra ondersteuning die nodig is boven de basisondersteuning. Met ingang van 1 augustus 2016 ligt deze verantwoordelijkheid bij de afzonderlijke schoolbesturen. Een dekkend netwerk, doelstelling 3, houdt in dat voor alle leerlingen zo thuisnabij mogelijk een passende onderwijsplek geboden kan worden. Met specifieke onderwijsvoorzieningen die niet binnen de Kempen aanwezig zijn worden buiten de regio afspraken gemaakt, zodat de zorg te allen tijde geboden kan worden en geen kind tussen wal en schip valt. Aan de vierde doelstelling, afstemmen met andere sectoren, wordt gewerkt door de samenwerking tussen onderwijs en jeugdhulp te optimaliseren. Ook wordt als onderdeel van deze doelstelling de goede samenwerking met de tien gemeenten die vallen binnen de regio van SWV PO De Kempen gecontinueerd en wordt de aansluiting van de voorschool op de vroegschool geoptimaliseerd. Tenslotte wordt met het realiseren van de vijfde doelstelling geborgd dat er duurzaam voldoende financiële middelen zullen zijn om nu en in de toekomst passend onderwijs te kunnen blijven bieden aan de bijna 16.000 kinderen in de Kempen. Hiertoe wordt jaarlijks een sluitende begroting vastgesteld en is de meerjarenbegroting voorzienbaar sluitend.

3.4 Concrete doelen voor schooljaar 2024-2025

Vanaf 1 augustus 2016 ligt de verantwoordelijkheid voor alle ondersteuningsniveaus van alle leerlingen op basisscholen volledig bij de schoolbesturen. Concreet betekent dit dat elk individueel schoolbestuur zelf verantwoordelijk is voor inrichting en kwaliteit van het eigen onderwijsaanbod en daarover verantwoording aflegt aan inspectie en eigen stakeholders. Daarnaast zijn de

schoolbesturen van het samenwerkingsverband samen verantwoordelijk voor het voldoen aan de wettelijke eisen die aan het Samenwerkingsverband Passend Onderwijs De Kempen gesteld worden en leggen over ieders bijdrage daaraan ook aan het samenwerkingsverband verantwoording af. Daartoe verantwoorden de schoolbesturen jaarlijks aan elkaar middels de dag van de verantwoording de inzet van de middelen die ze in het kader van passend onderwijs van het samenwerkingsverband hebben ontvangen en welke resultaten ze daarmee het afgelopen schooljaar geboekt hebben binnen hun eigen scholen ten behoeve van de kinderen die aan hun zorg zijn toevertrouwd. De financiële en organisatorische inrichting is gericht op de verantwoordelijkheid van de individuele schoolbesturen. De gezamenlijkheid van één samenwerkingsverband wordt zichtbaar gemaakt door het delen en borgen van bestaande kennis en deskundigheid binnen het samenwerkingsverband én het stimuleren en faciliteren van het ontwikkelen van nieuwe kennis. Bij het delen van bestaande kennis en het samen ontwikkelen van nieuwe kennis worden ook andere sectoren, zoals het voorliggend veld, de jeugdhulporganisaties, (medisch) kinderdagverblijven en lokale gemeenten, betrokken die op een of andere manier raakvlakken hebben met het onderwijs en de zorg voor en ondersteuning van individuele kinderen. Hierdoor wordt een ononderbroken ontwikkelingslijn en maatschappelijke participatie van kinderen in de leeftijd van 0 tot en met 12 jaar gerealiseerd en worden deze kinderen optimaal voorbereid op hun voortgezet onderwijs. Om stappen te zetten in de in deze paragraaf genoemde zaken wordt in schooljaar 2024-2025 gewerkt aan vier concrete doelen:

1. Duurzaam faciliteren van de bestuursdialoog

De afzonderlijke schoolbesturen werken duurzaam met elkaar samen met als doel: “Een passend onderwijsaanbod voor elk kind binnen het voedingsgebied dat zoveel mogelijk geïntegreerd en thuisnabij is en dat optimaal voldoet aan de onderwijs- en ontwikkelingsbehoefte van elk individueel kind”. Dit betekent onder andere dat bestuurders van de afzonderlijke schoolbesturen gezamenlijk een passende oplossing voor ieder kind vinden binnen het voedingsgebied. Dit geldt vooral zodra een kind tussen wal en schip dreigt te vallen als gevolg van een overstap van een kind van een school van het ene bevoegd gezag naar een school van het andere bevoegd gezag.

Concreet betekent dit:

- Een bestuursvergadering waarop het jaarverslag van het afgelopen jaar en de jaarschijf van het komende schooljaar vastgesteld wordt.
- Een bestuursvergadering waarop de meerjarenbegroting voor de komende planperiode vastgesteld wordt.
- Uiterlijk 17 oktober 2024 leveren de PO-schoolbesturen schriftelijk hun verantwoording over de door hen ontvangen middelen aan bij het samenwerkingsverband. Dit gebeurt op basis van een door het Dagelijks Bestuur vastgesteld template: “*Verantwoording ontvangen middelen passend onderwijs schooljaar 2023-2024*”.
- 12 december 2024 staat de jaarlijkse dag van de verantwoording gepland waarin, met als input de ingediende verantwoordingen, gezamenlijk teruggeblikt wordt op het afgelopen schooljaar en van, met en aan elkaar geleerd wordt voor de komende periode.
- Per schooljaar komt het bestuur tweemaal bijeen voor een inhoudelijke bespreking van de opbrengst van de dag van de verantwoording.

- Jaarlijks wordt in het voorjaar een bestuurlijke heidag door wethouders en schoolbestuurder voor wethouders en schoolbestuurders van het voedingsgebied van SWV PO De Kempen georganiseerd over de actuele stand van zaken van de samenwerking tussen jeugdhulp en onderwijs.
- Jaarlijks wordt er OOGO gevoerd over Passend Onderwijs en Jeugdhulp.
- Eén keer per drie jaar vindt een procesevaluatie plaats door een externe partij (zie toezichtskader).

2. Duurzaam faciliteren van de praktijk-dialogen (onderwijs specifiek en jeugdhulp-onderwijs)

De gezamenlijkheid van één samenwerkingsverband wordt zichtbaar gemaakt door het delen en borgen van bestaande kennis en deskundigheid binnen het samenwerkingsverband én het stimuleren en faciliteren van het ontwikkelen van nieuwe kennis. Dit gebeurt binnen het onderwijsdomein met onderwijsprofessionals die werkzaam zijn op het basisonderwijs, het speciaal basisonderwijs en het speciaal onderwijs en ook in samenwerking met andere sectoren die gericht zijn op de ondersteuning en begeleiding van kinderen in de leeftijd van 0 tot 12 jaar.

Concreet betekent dit:

Onderwijsspecifiek

- Minimaal drie netwerkbijeenkomsten per schooljaar voor onderwijsprofessionals over inhoudelijke onderwerpen met als doel leren van, met en aan elkaar.
- Minimaal zes keer passend onderwijs overleg met schakelfunctionarissen¹ van de aangesloten primair onderwijs schoolbesturen.
- Minimaal drie keer passend onderwijs overleg met schakelfunctionarissen van de aangesloten speciaal onderwijs schoolbesturen (waarvan twee samen met de schakelfunctionarissen van primair onderwijs).

Samenwerking jeugdhulp – onderwijs

- Drie inspiratie-bijeenkomsten per regio² waarin de optimalisering van de samenwerking tussen jeugdhulp en onderwijs binnen de desbetreffende regio centraal staat.
- Minimaal vier keer taakgroep-overleg per regio waarin de huidige stand van zaken van de samenwerking tussen jeugdhulp en onderwijs besproken wordt en de eerstvolgende heiochtend voor onderwijs- en jeugdhulpprofessionals voorbereid wordt.
- Minimaal vier keer per jaar kernteam³-overleg waarin de huidige stand van zaken van de samenwerking tussen jeugdhulp en onderwijs besproken wordt, de centrale heiochtend voorbereid wordt en de bestuurlijke overleggen met betrekking tot samenwerking jeugdhulp en onderwijs voorbereid worden.
- Minimaal één keer per jaar een centrale heiochtend voor de sturende functie (wethouders en schoolbestuurders), de coördinerende functie (kernteamleden en taakgroepleden) en de uitvoerende functie (jeugdhulp- en onderwijsprofessionals).

¹ Schakelfunctionaris is een medewerker van een aangesloten schoolbestuur die een coördinerende functie heeft op het gebied van passend onderwijs binnen haar/zijn schoolorganisatie.

² SWV PO De Kempen heeft zeven regio's: de Kempen-gemeenten, Cranendonck, Valkenswaard, Heeze-Leende, Oirschot, Veldhoven en Waalre.

³ Leden van het kernteam zijn zeven beleidsambtenaren die elk een regio vertegenwoordigen, vijf schakelfunctionarissen die elk één of meerdere schoolbesturen vertegenwoordigen en de secretaris en directeur van SWV PO De Kempen.

Naast deze twee doelen wordt in schooljaar 2024-2025 gewerkt aan het samenwerkingsorganisme nieuwkomersonderwijs binnen de Brainportregio en bijgedragen aan het project collectieve bekostiging jeugdhulp in onderwijstijd. Deze activiteit wordt geformuleerd in de volgende twee jaardoelen:

3. Bijdrage aan samenwerkingsorganisme Nieuwkomersonderwijs Brainportregio

Samen met de samenwerkingsverbanden Helmond Peelland (PO&VO), Eindhoven PO en Eindhoven & Kempenland VO wordt gewerkt aan een samenwerkingsorganisme nieuwkomersonderwijs binnen de Brainportregio. Hierbij wordt gehoor gegeven aan het verzoek bij te dragen aan de onderwijsopgave binnen de Brainportregio als gevolg van het groeiend aantal nieuwkomers in deze regio.

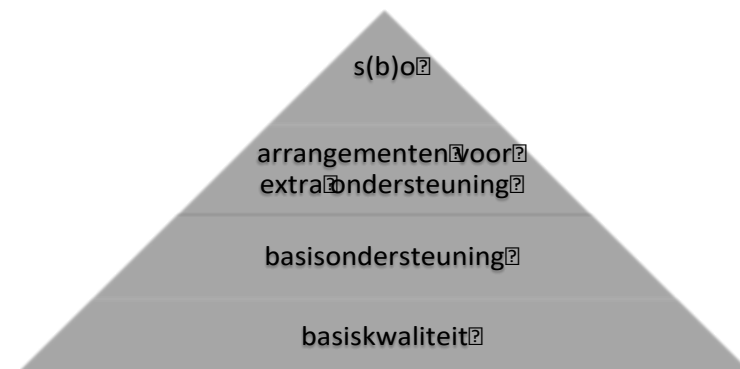
4. Bijdrage aan het project collectieve bekostiging Jeugdhulp in Onderwijstijd

Het project collectieve bekostiging Jeugdhulp in Onderwijstijd is geïnitieerd door de twee inkoopregio's Samen voor de jeugd en Een 10 voor de jeugd. De 21 gemeenten en vijf samenwerkingsverbanden werken samen in dit project. De directeur van het SWV PO De Kempen is voorzitter van de stuurgroep van dit project en de secretaris zit in de werkgroep van dit project.

4. Beleid van het samenwerkingsverband

4.1 Ontwikkeling aantal leerlingen 2014-2023

Passend onderwijs voor ieder kind dat woont in de Kempen wordt gerealiseerd door basiskwaliteit en basisondersteuning op alle 78 basisscholen, door passend te arrangeren voor leerlingen die extra ondersteuning nodig hebben op basisscholen of door toeleiding tot speciaal basisonderwijs of speciaal onderwijs (zie figuur 1).



Figuur 1: niveaus van ondersteuning

Per 1 augustus 2016 is de verantwoordelijkheid voor alle ondersteuningsniveaus belegd bij de aangesloten schoolbesturen. Uitzondering hierop is de toeleiding van kinderen naar S(B)O als het gaat om zogenaamde onderinstroom en zijnstroom⁴. Deze blijven onder de verantwoordelijkheid van het samenwerkingsverband.

Ontwikkeling leerlingen 2014-2023

Aantallen				
Leerlingen	baa	sbao	totaal (s)baa	
01-10-2014	16.709	321	17.030	
01-10-2015	16.337	305	16.642	
01-10-2016	16.112	288	16.400	
01-10-2017	15.750	323	16.073	
01-10-2018	15.759	318	16.077	
01-10-2019	15.917	309	16.226	
01-10-2020	15.834	336	16.170	
01-10-2021	15.734	349	16.083	
01-10-2022	15.777	356	16.133	
01-02-2023	16.510	370	16.880	
	so cat 1	so cat 2	so cat 3	so totaal
01-10-2014	213	13	20	246
01-10-2015	216	12	14	242
01-10-2016	188	20	22	230
01-10-2017	207	20	19	246
01-10-2018	214	22	20	256

⁴ Zie bijlage A voor definities van de verschillende type leerlingstromen

01-10-2019	217	35	19	271
01-10-2020	246	35	20	301
01-10-2021	260	37	19	316
01-10-2022	266	40	16	322
01-02-2023	282	35	17	334

Verwijzingspercentages					
SWV PO De Kempen	sbao	so cat 1	so cat 2	so cat 3	so totaal
01-10-2014	1,88%	1,25%	0,08%	0,12%	1,44%
01-10-2015	1,83%	1,30%	0,07%	0,08%	1,45%
01-10-2016	1,76%	1,15%	0,12%	0,13%	1,40%
01-10-2017	2,01%	1,29%	0,12%	0,12%	1,53%
01-10-2018	1,98%	1,33%	0,14%	0,12%	1,59%
01-10-2019	1,90%	1,34%	0,22%	0,12%	1,67%
01-10-2020	2,08%	1,52%	0,22%	0,12%	1,86%
01-10-2021	2,17%	1,62%	0,23%	0,12%	1,96%
01-10-2022	2,21%	1,65%	0,25%	0,10%	2,00%
01-02-2023	2,19%	1,67%	0,21%	0,10%	1,98%
Landelijk	sbao	so cat 1	so cat 2	so cat 3	so totaal
01-10-2014	2,47%	1,34%	0,10%	0,19%	1,63%
01-10-2015	2,35%	1,27%	0,10%	0,18%	1,55%
01-10-2016	2,31%	1,28%	0,13%	0,17%	1,58%
01-10-2017	2,35%	1,30%	0,15%	0,17%	1,61%
01-10-2018	2,43%	1,36%	0,15%	0,16%	1,68%
01-10-2019	2,49%	1,43%	0,17%	0,16%	1,76%
01-10-2020	2,51%	1,44%	0,19%	0,17%	1,80%
01-10-2021	2,51%	1,49%	0,21%	0,17%	1,87%
01-10-2022	2,47%	1,51%	0,22%	0,17%	1,91%
01-02-2023	ntb	ntb	ntb	ntb	ntb

Tabel 1: Ontwikkeling aantal leerlingen 2014-2023

Per 1 februari 2023 krijgen 16.510 kinderen passend onderwijs op een basisschool in de Kempen. Het aantal leerlingen dat gebruik maakt van een school voor speciaal basisonderwijs is in de periode van 1 oktober 2022 tot 1 februari 2023 met 12 gestegen. Het speciaal onderwijs is over de periode met 12 leerlingen gestegen. Per 1 februari 2023 gaan binnen Samenwerkingsverband PO De Kempen 370 kinderen naar het speciaal basisonderwijs en 334 kinderen naar het speciaal onderwijs. Procentueel daalt het speciaal basisonderwijs met 0,02 procentpunten omdat het aantal leerlingen in het reguliere basisonderwijs ook gestegen is. Deze stijgingen zijn grotendeels toe te wijzen aan de

wijziging van de teldatum van 1 oktober naar 1 februari als gevolg van de vereenvoudiging van de onderwijsbekostiging. Het speciaal onderwijs daalt hierdoor procentueel met 0,02 procentpunten.

4.2 Druk op de keten

In onze regio is een toename te zien van het aantal kinderen dat onderwijs volgt op het speciaal (basis)onderwijs en gebruik maakt van jeugdhulp, wat resulteert in druk op de keten. Met name op de scholen voor speciaal onderwijs voor zeer moeilijk lerende kinderen is er sprake van plaatsingstekorten. Terwijl de reguliere basisscholen zich actief inzetten om alle kinderen zoveel als mogelijk thuisnabij naar school te laten gaan, steeds inclusiever worden. De scholen bieden een passend aanbod waardoor er vrijwel geen kinderen thuiszitten.

De volgende ontwikkelingen kunnen de groei van het speciaal (basis)onderwijs, ondanks het steeds inclusievere reguliere onderwijs, verklaren:

1. Context Brainportregio

Binnen de Brainportregio is er een grote toename van kenniswerkers en arbeidsmigranten (schaalsprong). Uit onderzoek is gebleken dat de kinderen van deze doelgroepen substantieel vaker onderwijs volgen op speciaal (basis)onderwijs. Daarnaast zien we ook een verdichting in de voorschoolse voorzieningen waar deze kinderen vaker gebruik van maken.

2. Groei vluchtelingen

Naast de kinderen op de vlucht uit alle delen van de wereld komen daar nu ook nog de kinderen op de vlucht uit Oekraïne bij vanwege de oorlog die daar woedt. Een aantal van deze kinderen zijn vanwege hun onderwijs-ondersteuningsbehoeften aangewezen op het speciaal (basis)onderwijs.

3. Medische ontwikkelingen

Zoals bijvoorbeeld het steeds jonger vroeggeboren baby's in leven houden. Onderzoek heeft aangetoond dat deze kinderen hebben op latere leeftijd substantieel meer onderwijs-zorg behoeften hebben.

4. Jongere instroom

Vanuit zorginstellingen worden alle leerlingen op 4-jarige leeftijd aangemeld op een school omdat ze recht hebben op onderwijs (leerrecht) ondanks hun steeds lager wordende niveau. Deze kinderen stroomden voorheen niet of op latere leeftijd in binnen het speciaal onderwijs. Daarnaast stroopt nu de doorstroom vanuit de zorginstellingen op vanwege de wachtlijsten in het speciaal onderwijs, deze kinderen worden de verborgen thuiszitters genoemd. Dit veroorzaakt nog grotere wachtlijsten bij de voorschoolse zorginstellingen en een toename van vrijstellingen 5 onder a.

5. Complexere maatschappij

De maatschappij wordt complexer wat zorgt voor complexere problemen bij kinderen en opstapeling van problematieken binnen de schoolse setting.

6. Wachlijsten jeugdhulp

Helaas is het wachten op jeugdhulp (bijna) standaard. Tijdens deze wachttijd hoort het onderwijs op school voortgang te vinden. Een verwijzing naar het speciaal (basis)onderwijs kan hierdoor soms niet voorkomen worden.

Binnen ons samenwerkingsverband kennen we een goede cultuur van samenwerken als ook met de samenwerkingsverbanden binnen de Brainportregio. De grote maatschappelijke opdracht die de ontwikkelingen binnen de regio van ons vraagt wordt erkend en opgepakt.

4.3 Aanmelden en zorgplicht

Sinds de invoering van de Wet Passend Onderwijs op 1 augustus 2014 hebben scholen zorgplicht. Dat betekent dat de school waar ouders hun dochter of zoon hebben aangemeld verplicht is om een passende plek te vinden als het kind extra ondersteuning nodig heeft. De school onderzoekt eerst of ze de leerling zelf de (extra) onderwijssteuning kan bieden en doet vervolgens een zo passend mogelijk aanbod op de eigen of een andere reguliere basisschool. Als dat niet lukt, volgt een verwijzing naar een passende S(B)O school. Meer informatie over aanmelden en zorgplicht is te vinden in de notitie "Aanmelden en Zorgplicht" welke met ingang van schooljaar 2017-2018 vigerend beleid van het samenwerkingsverband is. Deze notitie is te vinden op de website op de pagina '[downloads & formulieren](#)' en door te klikken op deze [link](#).

4.4 Basiskwaliteit op de basisschool en op het S(B)O

De basiskwaliteit verwijst naar de wettelijk voorgeschreven minimale kwaliteitseisen die ook los van passend onderwijs aan elke school gesteld werden, worden en zullen worden. Het is de inspectienorm met betrekking tot de leerprestaties, het onderwijsleerproces en de begeleiding. Uitgangspunt is dat de basiskwaliteit van elke school binnen SWV PO De Kempen op orde is.

4.5 Basisondersteuning op de basisschool en op het S(B)O

Basisondersteuning betreft de preventieve en licht curatieve ondersteuning die alle scholen binnen het samenwerkingsverband aan leerlingen bieden om te komen tot goede onderwijsresultaten. Het investeren in de onderwijskwaliteit op de werkvloer zal passend onderwijs voorzienbaar tot een duurzaam en succesvol proces maken. Daarom heeft het bestuur er in haar ondersteuningsplan 2014-2018 voor gekozen basisondersteuning te definiëren aan de hand van vijf domeinen, te weten:

1. Onderwijs, het onderwijsleerproces in de groepen.
2. Ondersteuning, ondersteuning van het onderwijsleerproces.
3. Beleid, visie en beleid van de school.

4. Organisatie, ondersteuningsstructuur van de school.
5. Resultaten, opbrengsten van passend onderwijs.

De beschrijving van deze vijf domeinen in standaarden, indicatoren en aandachtspunten wordt door het samenwerkingsverband in de beleidsperiode 2022-2026 ook beschouwd als de beschrijving van basisondersteuning⁵. Schoolbesturen zijn er verantwoordelijk voor dat hun scholen met ingang van 1 augustus 2018 voldoen aan de gedefinieerde basisondersteuning, dit is de minimale eis. De definiëring van basisondersteuning is niet statisch maar juist dynamisch. Het sluit aan bij inhoudelijke keuzes en financieringsstromen van dat moment.

4.6 Extra ondersteuning op de basisschool en op het SBO

Extra ondersteuning begint waar de basisondersteuning eindigt. Extra ondersteuning wordt onder verantwoordelijkheid van schoolbesturen vormgegeven op basisscholen en scholen voor speciaal basisonderwijs. Deze ondersteuning kan met eigen medewerkers vormgegeven worden (intern) of met behulp van externen (inkoop van externe ondersteuning en middelen).

4.6.1 Extra ondersteuning – intern

Per 1 augustus 2016 ligt de verantwoordelijkheid voor alle ondersteuningsniveaus bij de aangesloten schoolbesturen. De uitgangspunten op basis waarvan de extra ondersteuning intern vormgegeven is en wat dit betekent voor de verantwoordelijkheidsverdeling tussen het samenwerkingsverband en deze schoolbesturen is vastgelegd in de notitie “Overdracht verantwoordelijkheid extra ondersteuning – zwaar” welke te vinden is op de website op de pagina ‘[downloads & formulieren](#)’ en door te klikken op deze [link](#).

4.6.2 Extra ondersteuning – extern

In 2015-2016 is de externe extra ondersteuning verzorgd door de ambulante diensten waar een herbestedingsverplichting voor gold. Van 2016-2017 tot en met 2018-2019 gold de zogenaamde inspanningsverplichting. Vanaf 2019-2020 worden de middelen voor ambulante begeleiding door het samenwerkingsverband overgemaakt naar de schoolbesturen die primair onderwijs in stand houden. Zij hebben dan vrije keus bij welke dienstverlener zij de benodigde extra ondersteuning inkopen.

4.6.3 Afwijken van onderwijstijd

Het is per 1 augustus 2018 ook mogelijk om meer maatwerk in onderwijstijd te bieden aan leerlingen die tijdelijk gedeeltelijk of geen onderwijs kunnen volgen op reguliere basisscholen. Het gaat om leerlingen die vanwege lichamelijke of psychische redenen niet de hele dag onderwijs kunnen volgen. Dat staat in de variawet passend onderwijs, [zie staatscourant nr. 42600](#).

⁵ Zie bijlage C: Uitwerking van de definitie basisondersteuning per domein

Binnen het samenwerkingsverband hebben we een proces vastgesteld dat helpt hoe dan te handelen. Doel is altijd om de leerling terug te begeleiden naar het volgen van volledig onderwijs. Er wordt om dit doel te bereiken gezamenlijk met ouders, school en jeugdhulp gezocht naar een passend traject. Het proces bij afwijking onderwijstijd is te vinden op onze webpagina bij '[downloads & formulieren](#)', maar ook via deze [link](#).

4.7 Toeleiding tot S(B)O

Er wordt onderscheid gemaakt bij de beoordeling aanvragen toelaatbaarheidsverklaringen S(B)O tussen onderinstromers / zijinstromers en heenstromers. Als het gaat om onderinstromers en zijinstromers beoordeelt de centrale commissie toelaatbaarheidsverklaringen de aanvraag (zie paragraaf 4.6.1). Als het gaat om heenstromers, leerlingen die afkomstig zijn van een basisschool binnen het samenwerkingsverband, dan controleert de secretaris van het samenwerkingsverband of de aanvraag voldoet aan de wettelijke eisen en aan de procedure conform proces toeleiding tot extra ondersteuning SWV PO De Kempen. Daarnaast wordt door twee gedragsdeskundigen advies gegeven aan het samenwerkingsverband. De directeur SWV PO De Kempen geeft vervolgens de toelaatbaarheidsverklaring af. Deze procedure is te vinden op de website op de pagina '[downloads & formulieren](#)' en door te klikken op deze [link](#).

4.7.1 Centrale commissie toelaatbaarheidsverklaringen

De centrale commissie toelaatbaarheidsverklaringen (CCT) beoordeelt de aanvragen van scholen voor toeleiding tot speciaal basisonderwijs, arrangementen in het speciaal basisonderwijs en speciaal onderwijs als het gaat om onderinstromers en zijinstromers en aanvragen om in aanmerking te komen voor de zesmaandenregeling. De CCT geeft na haar beoordeling een advies over deze aanvraag aan de directeur SWV PO De Kempen die vervolgens een besluit afgeeft.

De CCT bestaat uit een voorzitter, een secretaris en zes materiedeskundigen, waarvan er per vergadering twee aansluiten. Daarnaast zal indien nodig de aanvragende school/instelling, ouders en ontvangende school per keer in wisselende samenstelling uitgenodigd worden. Samengevat heeft de CCT de volgende taken:

1. Inhoudelijk bespreken aanvragen TLV SBO en voorstel maken ter goedkeuring aan de directeur SWV als het gaat om onder- en zijinstromers.
2. Inhoudelijk bespreken aanvragen TLV SO en voorstel maken ter goedkeuring aan de directeur SWV als het gaat om onder- en zijinstromers.
3. Inhoudelijk bespreken aanvragen SBO-arrangementen en voorstel maken ter goedkeuring aan de directeur SWV als het gaat om onder- en zijinstromers.
4. Bespreken aanvragen zesmaandenregeling.
5. Steekproefsgewijs audits op toewijzing en inzet middelen extra ondersteuning.

4.7.2 Proces toeleiding tot S(B)O

Het proces toeleiding tot S(B)O is vastgelegd in de notitie “Proces toeleiding tot extra ondersteuning SWV PO De Kempen met ingang van 1-8-2016”. Deze notitie is te vinden op de website op de pagina ‘downloads & formulieren’ en door te klikken op deze [link](#). Met ingang van 1 augustus 2022 wordt dit proces geoptimaliseerd waardoor de onafhankelijkheid van de gegeven adviezen nog meer geborgd is.

4.7.3 Procedure bij het niet komen tot overeenstemming verwijzen leerling

Om een aanvraag voor een toelaatbaarheidsverklaring voor het speciaal (basis)onderwijs in te kunnen dienen bij het samenwerkingsverband is naast een groeidocument, een gedegen ontwikkelingsperspectief en twee verklaringen van deskundigen, overeenstemming nodig tussen ouder(s)/verzorger(s), de aanvragende school en de S(B)O-school waartoe wordt verwezen. Als er geen overeenstemming wordt bereikt tussen betrokkenen kan er formeel geen toelaatbaarheidsverklaring worden afgegeven. In het proces toeleiding tot extra ondersteuning staat ook omschreven hoe gehandeld moet worden wanneer men niet tot overeenstemming komt (pagina 6). Dit proces is te vinden op de webpagina ‘downloads & formulieren’ op onze website en via deze [link](#).

4.7.4 Automatisering proces toeleiding tot S(B)O

In schooljaar 2017-2018 is het proces toeleiding tot S(B)O geautomatiseerd. Hierdoor kunnen schoolbesturen vanaf schooljaar 2018-2019 hun aanvragen voor een TLV SO of TLV SBO digitaal indienen bij het samenwerkingsverband. Deze digitalisering voldoet aan de Europese algemene verordening gegevensbescherming (AVG) welke in mei 2018 is ingegaan. Vanuit dit systeem kunnen onder andere overzichten gerealiseerd worden van aantal afgegeven TLV's op schoolniveau, bestuursniveau en samenwerkingsverbandniveau.

4.7.5 Positieve prikkel bij terugstroom naar SBO of BaO

Om ook terugstroom vanuit onder- en zijinstroom te bevorderen is besloten om een positieve prikkel af te geven als een leerling terugstroomt. Het gaat om terugstroom van SO naar SBO, van SO naar BaO, van SBO naar BaO bij onder- en zijinstroom. In het samenwerkingsverband PO De Kempen worden leerlingen die vanuit onder- of zijinstroom onderwijs volgen op een school voor speciaal (basis)onderwijs solidair bekostigd. Bij terugstroom van deze leerlingen naar (speciaal) basisonderwijs is de besparing ook solidair. Alle schoolbesturen profiteren dan van de terugstroom. Echter de basisschool betaalt bij terugstroom bij onder- en zijinstromers de eventuele extra ondersteuningskosten vanuit hun bestuursbudget. Om ook terugstroom bij onder- en zijinstromers te bevorderen is daarom een positieve prikkel gewenst. Leerlingen gaan dan tenslotte ook thuisnabij naar school. Bij terugstroom van leerlingen die onder verantwoordelijkheid vallen van een schoolbestuur is geen positieve prikkel nodig omdat het schoolbestuur dan geheel zelf profiteert van de besparing bij terugstroom. Stroomt een leerling terug op een (speciale) basisschool vanuit een ander schoolbestuur dan dienen de schoolbesturen dit onderling te regelen.

De positieve prikkel houdt in dat:

- Als een leerling (onder- of zijinstromer) terugstroomt van een school voor speciaal onderwijs naar basisonderwijs (SO-BaO) het bestuur van desbetreffende basisschool voor deze leerling een arrangement van €5.000,- voor één jaar vanuit het samenwerkingsverband ontvangt.
- Als een leerling (onder- of zijinstromer) terugstroomt van een school voor speciaal basisonderwijs naar basisonderwijs (SBO-BaO) het bestuur van desbetreffende basisschool voor deze leerling een arrangement van €3.400,- voor één jaar vanuit het samenwerkingsverband ontvangt.
- Als een leerling (onder- of zijinstromer) terugstroomt van een school voor speciaal onderwijs naar speciaal basisonderwijs (SO-SBO) het bestuur van desbetreffende speciale basisschool voor deze leerling een arrangement van €3.400,- voor één jaar vanuit het samenwerkingsverband ontvangt.

Dit besluit is met terugwerkende kracht ingaan vanaf schooljaar 2019-2020. Vanuit LDOS wordt terugstroom gegenereerd en meegenomen in de jaarlijkse financiële beschikking.

4.7.6 Nadere toelichting en precisering zesmaandenregeling

De zesmaandenregeling luidt als volgt:

*“Een leerling die vanuit onderinstroom of zijinstroom op een basisschool start en waarbij binnen zes maanden na start op deze basisschool vastgelegd is in een groeidocument en vastgesteld door de centrale commissie toelaatbaarheidsverklaringen (CCT) dat deze leerling op termijn **mogelijk** heen zal stromen naar een SO-school wordt gefinancierd door het samenwerkingsverband”.*

Hierdoor wordt gefaciliteerd dat kinderen die **voorzienbaar** op latere leeftijd doorstromen naar het speciaal onderwijs wél kunnen starten op een basisschool.

De ervaringen van de afgelopen jaren met betrekking tot de uitvoer van bovenstaande regeling vragen om een nadere toelichting en precisering. Er is behoefte aan meer duidelijkheid en informatie over de omschrijvingen: ‘dat deze leerling op termijn **mogelijk** heen zal stromen naar een SO-school’ en het begrip ‘**voorzienbaar**’. Voor welke leerlingen is de zesmaandenregeling specifiek bedoeld? Deze nadere toelichting en specificering die door de leden van de centrale commissie toelaatbaarheidsverklaringen (CCT) is beschreven, is terug te vinden op de website bij ‘downloads & formulieren’, maar ook via deze link.

4.7.7 Toelaatbaarheidsverklaring voor EMB-leerlingen

Bij ernstige meervoudige beperkte (EMB) leerlingen gaat het om een kleine groep leerlingen met een combinatie van een (zeer) ernstige verstandelijke beperking (IQ tot 35), een lichamelijke beperking en bijkomende stoornissen. Het is bij deze leerlingen op voorhand duidelijk dat het gaat om ernstig meervoudig beperkte leerlingen die voor de gehele schoolloopbaan zijn aangewezen op speciaal onderwijs en waarvoor categorie hoog noodzakelijk is. Afgelopen schooljaar heeft het

samenwerkingsverband een vereenvoudigde procedure vastgesteld voor het toekennen van een toelaatbaarheidsverklaring voor leerlingen die voldoen aan deze beschrijving. Deze toelaatbaarheidsverklaringen worden eenmalig afgegeven voor de gehele basisschoolperiode en met de hoogste bekostigingscategorie (hoog). Deze leerlingen hebben naast extra ondersteuning in het onderwijs ook extra zorg nodig bijvoorbeeld vanuit een WLZ-indicatie of andere indicaties vanuit de jeugdwet. Dit proces is te vinden op de webpagina '[downloads & formulieren](#)' op onze website en via deze [link](#).

4.7.8 Meer- en hoogbegaafdheidsvoorziening “Het Facet”

Het Facet is de enige voltijdsvoorziening binnen Samenwerkingsverband De Kempen dat voltijds basisonderwijs verzorgt aan hoogbegaafde kinderen die in het reguliere onderwijs minder goed kunnen ontwikkelen, iets anders nodig hebben of vastlopen. De leerstof en werkwijze die bij Het Facet wordt ingezet past bij de intelligentie en talenten van hoogbegaafde leerlingen. De leerdoelen van de kernvakken, zoals rekenen en taal zijn hetzelfde als in het regulier onderwijs. De reguliere lesstof wordt echter in korte tijd behandeld (compacte leerlijnen), daardoor blijft er tijd over voor het verwerken van verrijkingsstof. Hiervoor worden onderwijsactiviteiten in samenhang en in een betekenisvolle context aangeboden, passend bij de thema's van de kernconcepten. Hierbij wordt een beroep gedaan op hogere denkvaardigheden zoals analyseren, creëren en evalueren. Binnen de inzet van bovenstaand curriculum staat de individuele begeleiding van de kinderen centraal.

In samenspraak met de ouders en de huidige school bekijkt Het Facet of het onderwijs- en begeleidingsaanbod kan bieden dat past bij de onderwijs- en ondersteuningsbehoeften van de leerling. De huidige school (schoolbestuur) bekostigt de plaats op Het Facet en zij behouden de zorgplicht. Het kind wordt ingeschreven als leerling op De Belhamel. Jaarlijks vindt er een evaluatiegesprek plaats met het bestuur van herkomst om deze op de hoogte te houden van ontwikkeling van de leerling en om aan te geven of ondersteuningsniveau 5 nog het best passend is voor de leerling. Meer informatie hierover is te vinden op de website van Het Facet.

4.8 Geen kind tussen wal en schip

Een belangrijke ambitie van passend onderwijs is dat er geen kind spreekwoordelijk tussen wal en schip belandt. Voor het geval dat kinderen ondanks bovengenoemde inspanningen toch thuis dreigen te komen zitten, zijn er nog drie interventies mogelijk. De eerste is het bespreken van deze kinderen tijdens het passend traject overleg (paragraaf 4.7.1). De tweede is het in werking stellen van de procedure maatwerk dekkend netwerk (paragraaf 4.7.2) en de laatste is het inzetten van de doorzettingsmacht (paragraaf 4.7.3).

4.8.1 Passend Traject Overleg

Kinderen die tussen wal en schip dreigen te vallen worden geregistreerd en besproken in het zogenaamde passend traject overleg (PTO). Het PTO is een samenwerking tussen onderwijs, leerplicht en jeugdhulp. Het is een netwerkorganisatie waarbij de drie partijen samenwerken om

gezamenlijk een bijdrage te leveren aan de beheersing van de thuiszittersproblematiek in het kader van het vinden van een passende plek voor elke leerling. In de notitie “Werkproces melden passend traject overleg” staat beschreven op welke manier samengewerkt wordt, waardoor voor elk kind een passend traject wordt gevonden en er dus geen thuiszitters zijn. Deze notitie is te vinden op de website bij [‘downloads & formulieren’](#) en door te klikken op deze [link](#).

Volgens de landelijke definitie van thuiszitters is er sinds de start van de Wet Passend Onderwijs op 1 augustus 2014 sprake van één thuiszitter binnen SWV PO De Kempen.

4.8.2 Procedure maatwerk dekkend netwerk

De afgelopen jaren hebben ons geleerd dat een match van de ondersteuningsbehoefte van een kind met een passende onderwijsvoorziening soms niet tot stand komt, omdat de ondersteuningsbehoeften van het betreffende kind te specifiek zijn. Deze casussen overstijgen mogelijk de ondersteuningsspiramide zoals opgenomen in de inleiding van dit document. Het inschakelen van een regisseur kan voor deze specifieke leerling een oplossing bieden. Samen met de ouders en, voor deze specifieke ondersteuningsbehoefte relevante, deskundigen worden alle opties verkend. Er wordt een netwerk geformeerd. De regisseur komt tot een plan van aanpak met een daarbij behorende offerte. De kosten worden betaald door het samenwerkingsverband vanuit de van het Rijk ontvangen middelen zware ondersteuning. Dit noemen we de procedure maatwerk dekkend netwerk. Deze procedure is te vinden op de website bij [‘downloads & formulieren’](#) en door te klikken op deze [link](#).

4.8.3 Doorzettingskracht en doorzettingsmacht

Doorzettingskracht en doorzettingsmacht hebben te maken met het voorkomen van thuiszitters. Het samenwerkingsverband spant zich samen met de schoolbesturen in om voor thuiszittende leerlingen een onderwijsplek te realiseren, die passend is. Dat beleid, dat gericht is op het hebben van geen enkele thuiszitter, is succesvol. Thuiszitters komen zelden voor en dan nog voor een korte periode. Daarnaast kent SWV PO De Kempen het passend traject overleg (PTO, zie paragraaf 4.7.1) en de procedure maatwerk dekkend netwerk (zie paragraaf 4.7.2). SWV PO De Kempen heeft de doorzettingsmacht met ingang van schooljaar 2017-2018 als volgt georganiseerd: alle thuiszitters worden geregistreerd en gemonitord middels het PTO. Als wordt geconstateerd dat een traject om een thuiszitter (uiteindelijk) weer volledig onderwijs te laten volgen dreigt vast te lopen, kan het PTO de casus opschalen door mee te kijken en aan te jagen. Er wordt een groot overleg door school georganiseerd, waaraan tenminste de ouders, de school waar de leerling staat ingeschreven, de leerplichtambtenaar en het samenwerkingsverband deelnemen. Daarnaast nemen de personen deel die betrokken zijn bij de leerling, zoals bijvoorbeeld jeugdprofessional (gemeentelijke jeugdzorgmedewerker), jeugdarts, jeugdzorg, jeugd-GGZ of onderwijsconsulent. Doel van het overleg én enig mogelijke uitkomst van het overleg is een plan om de leerling op korte termijn hetzij weer op een school aan het onderwijsproces te laten deelnemen, dan wel een onderwijs-zorg-arrangement op te stellen dat tegemoetkomt aan de onderwijs- en zorgbehoeften van de leerling. Het samenwerkingsverband ziet erop toe dat het overleg niet eerder stopt dan nadat concrete afspraken

zijn gemaakt (doorzettingskracht). Indien nodig zal de casus opgeschaald worden naar de bestuurder van desbetreffende gemeente (als zorg aan zet is) of de directeur van het samenwerkingsverband (als onderwijs aan zet is) als blijkt dat zaken blijven stagneren (doorzettingsmacht). In het geval doorzettingsmacht aan de orde is, wordt altijd voordat de doorzettingsmacht ingezet wordt met betrokken partijen een evaluatiemoment afgesproken om deze inzet na verloop van tijd te evalueren.

4.9 Privacybeleid en algemene verordening gegevensbescherming

Het dagelijks bestuur heeft tijdens haar vergadering van 22 september 2016 het privacybeleid van SWV PO De Kempen vastgesteld. Dit privacybeleid is te vinden op de website bij 'downloads & formulieren' en door te klikken op de volgende link.

Vanaf 25 mei 2018 is de algemene verordening gegevensbescherming (AVG) van toepassing. Dat betekent dat vanaf die datum dezelfde privacywetgeving geldt in de hele Europese Unie (EU).

De AVG versterkt de positie van de betrokkenen (de mensen van wie gegevens worden verwerkt). Zij krijgen nieuwe privacyrechten en hun bestaande rechten worden sterker. Organisaties die persoonsgegevens verwerken, zoals SWV PO De Kempen, krijgen meer verplichtingen. De nadruk ligt op de verantwoordelijkheid om te kunnen aantonen dat het samenwerkingsverband zich aan de wet houdt. Inmiddels is het samenwerkingsverband AVG-proof. Dit is in het voorjaar van 2019 bevestigd middels een AVG-risico assessment, welke door een externe partij is afgenomen.

4.10 Lopende pilots binnen ons samenwerkingsverband

4.10.1 Samen Doen

De pilot Samen Doen; jeugdhulp in de school is opgezet binnen de vier Kempengemeenten van ons samenwerkingsverband (Bergeijk, Bladel, Eersel en Reusel-De Mierden). Samen Doen is erop gericht om de onderlinge samenwerking tussen jeugdhulp, onderwijs en opvangorganisaties te bevorderen.

Het doel van deze pilot is jeugdhulp in de school brengen. Hierdoor worden het preventief signaleren van een behoefte aan ondersteuning en vroegtijdige inzet van ondersteuning bevordert, zodat de ontwikkelkansen van de kinderen op desbetreffende school worden vergroot. Problemen op school hebben niet altijd te maken met leren, maar kunnen ook te maken hebben met opvoeden en opgroeien. Dan moet de leerkracht in samenspraak met het kind en zijn ouders snel kunnen schakelen met de jeugd- en gezinswerker om vroegtijdig en integraal te kunnen kijken of er iets nodig is en wat er nodig is. De pilot is gericht op versterking van elkaars expertise. Mocht er ondersteuning nodig zijn dan kan deze worden geboden vanuit onderwijs, CJG, door een aanbieder van specialistische jeugdhulp, een passend aanbod vanuit het voorliggende veld of een combinatie hiervan.

De pilot is in augustus 2020 gestart op één school, SBO de Piramide. Gedurende één jaar werd voor drie dagdelen per week een jeugdgezinswerker van CJG+ De Kempen in de school gestationeerd.

De positieve resultaten hebben geleid tot een verdere uitrol van de inzet van jeugd- en gezinswerkers in alle basisscholen van de Kempengemeenten Bergeijk, Bladel, Eersel en Reusel-De Mierden. Inmiddels is de pilot geïmplementeerd binnen de Kempengemeenten en Oirschot en is op alle basisscholen en S(B)O scholen op gezette tijden een jeugdgezinswerker in de school werkzaam.

De opbrengsten voor de kinderen en hun ouders zijn:

- Sneller lichte hulp in de eigen leefomgeving,
- Daling van specialistische ondersteuning,
- Drempel lager voor het vragen van hulp,
- Ouders en kinderen hoeven minder vaak hun verhaal te doen,
- Er wordt samen beslist over onderwijssteun én jeugdhulp. Daardoor worden verwachtingen en adviezen op elkaar afgestemd en samen met ouders besproken,
- Er is samenhang in de ondersteuning op school en de jeugdhulp thuis; mét elkaar en niet langs elkaar heen.

De opbrengsten voor school en CJG+ zijn:

- Leerkrachten voelen zich ondersteund door adviezen van de jeugd- en gezinswerkers en kunnen het kind beter begeleiden,
- Leerkrachten worden ontzorgd,
- Jeugd- en gezinswerker kan expertise t.a.v. op school aanwezige jeugdhulphema's inbrengen,
- Jeugd- en gezinswerker kent het kind en gezin beter door informatie vanuit de school,
- Interdisciplinair kijken maakt de analyse sterker, waarmee in één keer de meest passende aanpak wordt gekozen,
- Er is meer zicht op preventieve activiteiten vanuit school en CJG+ en deze worden op elkaar afgestemd,
- Professionals werken samen door ervaring van elkaars toegevoegde expertise.
- Signalering door CJG+ wordt door samenwerking met de school sterk verbeterd en andersom,
- School signaleert situaties bij kinderen en gezinnen die niet uit zichzelf naar CJG+ toe komen. De jeugd- en gezinswerker mag eerder en vaker aansluiten bij gesprekken met ouders.

4.10.2 Ondersteuningsteam 4- (OST4-)

De pilot Ondersteuningsteam 4- (OST4-) is vanaf januari 2020 vanuit verschillende disciplines gestart met het inrichten van een ondersteuningsteam voor de kinderen van 2,5 tot 4 jaar binnen de vier Kempengemeenten van ons samenwerkingsverband (Bergeijk, Bladel, Eersel en Reusel-De Mierden). Het initiatief voor deze pilot lag bij het Centrum Passend Onderwijs KempenKind en Nummereen Kinderopvang.

Het doel van de pilot is de ontwikkeling van het kind tijdig in beeld brengen vanuit verschillende expertises zodat we hierdoor preventief kunnen handelen. Als kinderen 2,5 jaar zijn en er zorg wordt geconstateerd is er de mogelijkheid dit kind te bespreken in een ondersteuningsteam.

Met de pilot wordt een intensievere samenwerking met de betrokken partijen beoogd. Hierdoor is het streven dat kinderen met extra ondersteuningsbehoeften beter in beeld zijn en vooruitlopend op de start van de basisschool de passende ondersteuning ontvangen. Er wordt hiermee een optimale start van de basisschoolloopbaan nagestreefd. De praktijk leert dat de start van de basisschool nogal eens samengaat met zorgvragen die in deze periode verder naar boven komen. Met het ondersteuningsteam wordt beoogd eerder te kunnen signaleren en zorgvragen te kunnen koppelen binnen de betrokken partijen. Hierdoor kan er een beter beeld (al dan niet met passende ondersteuning) ontstaan voordat een kind de start maakt op de basisschool.

Het ondersteuningsteam 4- komt per schooljaar ongeveer tien keer per jaar bij elkaar. De geledingen binnen het ondersteuningsteam komen vanuit de volgende organisaties: Zuidzorg Jeugdgezondheidsdienst (consultatiebureau), Nummereen Kinderopvang, Centrum Passend Onderwijs KempenKind en Centrum Jeugd en Gezin + de Kempen. Daarnaast kunnen de volgende organisaties ook uitgenodigd worden: intern begeleider van de betreffende basisschool, andere zorgpartners en voorschoolse voorzieningen (Kentalis, Medisch Kleuterdagverblijf, KDC Lunetzorg).

Het ondersteuningsteam monitort de kinderen die besproken zijn en welke acties hieruit voortgekomen zijn.

Inmiddels is de pilot geïmplementeerd binnen de Kempengemeenten. De opbrengsten zijn:

- De meerwaarde van samen- en preventief werken aantonen,
- Door de ontwikkeling van kinderen eerder en met meerdere disciplines in beeld te brengen en tijdig ondersteuning op te starten, kan latere ondersteuning voorkomen worden,
- Hiermee voorkomen van enerzijds frustraties van kind, ouders en school en anderzijds dat dure zorg ingekocht moet worden,
- Doordat de diverse aanwezige expertises al breed naar ondersteuningsvragen gekeken hebben, komt de vraag achter de vraag naar voren en kunnen ouders hierdoor op passende wijze ondersteund worden,
- Ouders krijgen handvatten waar zij terechtkunnen met hun vragen en kunnen binnen een ondersteuningsteam-bijeenkomst op concrete vragen al wat op weg geholpen worden,
- De kracht in het feit, dat de verschillende partijen aan één tafel zitten en samen bepalen wat nodig is en wie dit uit gaat voeren. Door regelmatig te evalueren worden de kinderen gevolgd en wordt er samen gezorgd voor een goede start van de schoolloopbaan. De intensieve afstemming met de voorschoolse voorzieningen (o.a. KDC Lunetzorg, MKD, Kentalis) is hierin helpend,
- Door de intensievere samenwerking binnen het OST4- zal het aantal kinderen dat op jonge leeftijd de overstap moet maken van gewoon naar speciaal (basis) onderwijs verkleind worden,
- Door vanaf de start passende ondersteuning te bieden, lopen kinderen minder snel vast,
- Door de zichtbaarheid van CJG+ en de kortere lijntjes binnen dit OST4- wordt de samenwerking tussen onderwijs en zorg vergroot,
- Data over hoeveel kinderen besproken zijn en waarnaartoe ze zijn uitgestroomd.

Binnen de gemeente Oirschot is er sinds het schooljaar 2021-2022 een OST4- ingericht met de samenwerkingspartners in die regio. Binnen de gemeente Veldhoven en Valkenswaard wordt georiënteerd op het inrichten van het OST4- en ook de RBOB-scholen gaan deelnemen binnen het OST4- met een orthopedagoog vanuit Centrum Passend Onderwijs KempenKind.

4.10.3 Meer- en Hoogbegaafdheid

Vanuit de Subsidie Meer- en Hoogbegaafdheid is er een projectgroep MHB samengesteld, bestaande uit de directeur van SWV PO De Kempen en afgevaardigden van de deelnemende besturen: KempenKind, RBOB-de Kempen en SKOBOS. Als algemene doelstelling is gesteld om het onderwijs te optimaliseren voor de doelgroep Meer- en Hoogbegaafden in het kader van Passend Onderwijs en de duur van de subsidie was vier jaar. Er is een activiteitenplan Begaafde Leerling SWV PO De Kempen opgesteld en op 30 oktober 2019 is de subsidie toegekend.

- In dit activiteitenplan zijn de beoogde doelen vastgesteld op de vier verschillende niveaus (leerling, school, schoolbestuur en samenwerkingsverband): Het vergroten van een duurzame infrastructuur binnen de betrokken besturen en het samenwerkingsverband én samenwerking met het Voortgezet Onderwijs.
- De verkregen kennis en vaardigheden vanuit specialisten begaafdheid, plusgroepen én bijeenkomsten van de leergemeenschap binnen het samenwerkingsverband inzetten om de expertise op scholen te vergroten; op leerkracht-, school- en bovenschoolsniveau.
- Het aanbieden van arrangementen.

Op leerlingniveau betekent dit o.a. dat leerlingen thuis nabij onderwijs aangeboden krijgen met aanbod, materiaal en begeleiding passend bij het denk- en ontwikkelingsniveau. Op schoolniveau is er scholing en begeleiding van individuele leerkrachten en teams, zodat leerkrachten materialen, vaardigheden en kennis in kunnen zetten bij het passend begeleiden van MHB-leerlingen. Op het niveau van het schoolbestuur zorgt de subsidie o.a. voor het faciliteren van extra samenwerking tussen scholen op het gebied van ontwikkeling van kennis en vaardigheden over MHB-leerlingen. Daarbij worden inzet van specialisten gefaciliteerd en het toekennen en inzetten van arrangementen op ieder niveau. Op het niveau van het samenwerkingsverband is de doelstelling een goed functionerende leergemeenschap, het faciliteren van de ontwikkeling van kennis en vaardigheden over MHB-leerlingen en de uitwisseling van expertise en vaardigheden vanuit de drie deelnemende besturen.

4.10.4 Zorgarrangeurs

In februari 2023 zijn drie pilots Zorgarrangeurs toegekend binnen het samenwerkingsverband. Een pilot om collectieve financiering binnen het speciaal onderwijs (SO) uit te rollen, een pilot voor SO Prins Willem-Alexanderschool (PWA) in Veldhoven en een pilot voor SBO De Piramide in Bladel.

Afgelopen periode (2020-2022) hebben op 50 scholen voor speciaal onderwijs deze pilots zorgarrangeurs gedraaid. De Groote Aard in Eersel was er een van. Deze pilots zijn erop gericht om

scholen te ondersteunen bij het regelen van de financiering van zorg in onderwijstijd. Vanuit het rijk is men op zoek naar een structurele oplossing om zorg in onderwijs te financieren. Deze pilots zijn inmiddels afgerond. De inzet van de zorgarrangeurs is dusdanig positief ervaren dat vanuit OCW en VWS nogmaals voor een jaar subsidie zou worden afgegeven (met telkens de mogelijkheid deze opnieuw aan te vragen voor een jaar zolang de wet niet veranderd is op dit gebied). Een criterium is dat er zo groot mogelijke spreiding over het land zal komen.

Vanuit de pilot op De Groote Aard is een projectgroep ontstaan om te kijken of we collectieve financiering op De Groote Aard kunnen gaan realiseren. In deze projectgroep zijn vertegenwoordigd: de programmamanagers/beleidsambtenaren van de inkoopregio Samen voor Jeugd en een 10 voor de Jeugd (21 gemeenten), SWV PO De Kempen, SWV VO Eindhoven Kempenland, directie De Groote Aard en de zorgarrangeur.

Op 18 november 2022 is er bestuurlijk bij de inkoopregio Samen voor Jeugd een opdracht neergelegd om conform OC Leijpark Tilburg collectieve financiering in de regio uit te rollen. Om deze doorontwikkeling te maken naar daadwerkelijk collectief financieren van onderwijs in zorg hebben de programmamanager van Samen voor Jeugd, de schoolbestuurder van KempenKind, de directeur van SBO De Piramide en de secretaris van SWV PO De Kempen een verzoek ingediend om hierbij ondersteuning te krijgen van een zorgarrangeur. Dit verzoek is gehonoreerd in de vorm van een pilot Zorgarrangeur voor het SWV PO De Kempen.

Om deze doorontwikkeling door middel van olievlekwerking op termijn ook voor de inkoopregio een 10 voor de Jeugd te gaan uitrollen heeft de PWA ook een verzoek ingediend om deel te kunnen nemen aan de pilot. De school kan gaan starten met een nulmeting en doelgroep-analyse. Ook deze pilot is toegekend. De PWA valt onder de inkoopregio een 10 voor de Jeugd waarvan de beleidsambtenaar ook vertegenwoordigd is in de projectgroep collectieve financiering op De Groote Aard.

Daarnaast zijn we in de Kempengemeenten ook bezig om een kader op te stellen hoe in reguliere scholen zorg in onderwijs organiseert kan worden. Daaruit kwam naar voren dat ook op SBO-scholen regelmatig kinderen gebaat zijn bij zorg in onderwijs en op die manier schooluitval voorkomen kan worden. Op SBO De Piramide gaat het om een andere doelgroep dan in het SO, een doelgroep waarbij onderwijs en jeugdhulp/ zorg al in beeld is en/of verwacht dat jeugdhulp op korte termijn nodig zal zijn. Soms heeft school ook te maken met crisisleerlingen en kan het lang duren voordat er de benodigde zorg gerealiseerd is. Ook De Piramide heeft de pilot Zorgarrangeurs die is aangevraagd toegewezen gekregen en zelfs als enige SBO-school in het land.

In onze regio is veel draagvlak om effectiever en efficiënter zorg in onderwijs te realiseren waardoor meer kinderen onderwijs kunnen genieten, waar ze recht op hebben, en er minder uitval is. We werken hierin goed samen en houden elkaar op de hoogte van de ontwikkelingen binnen het SWV.

4.10.4 Experiment onderwijszorgarrangementen

Het regionaal samenwerkingsverband passend voorgezet onderwijs Eindhoven Kempenland heeft in samenwerking met De Groote Aard, Emiliusschool, MBS Eindhoven, Prins Willem-Alexanderschool Veldhoven, Severinus Stichting, Lunetzorg en samenwerkingsverband PO De Kempen de experimenteerstatus toegewezen gekregen.

Op 1 januari 2023 is het experiment onderwijszorgarrangementen van start gegaan en loopt tot 1 januari 2028.

Het doel van het experiment is meer maatwerk mogelijk te maken voor leerlingen met een complexe ondersteuningsbehoefte op het gebied van onderwijs en zorg. Scholen en samenwerkingsverbanden die deelnemen aan het experiment mogen afwijken van de huidige onderwijswet- en regelgeving voor onderwijslocatie, onderwijstijd, onderwijsinhoud en bekostiging.

In het debat over passend onderwijs op 30 maart 2022 heeft minister Wiersma aangekondigd dat hij parallel aan het experiment onderwijszorgarrangementen start met een aanpassing van de wetgeving. De bevindingen van het experiment worden hierin meegenomen. Daarom onderzoekt het ministerie van OCW de voortgang en de effecten van het experiment.

Alle kinderen hebben recht op onderwijs. Ook kinderen voor wie deelnemen aan onderwijs in een schoolse setting niet haalbaar is. Kenmerkend voor onderwijs op een school is dat het plaatsvindt in groepen. Voor sommige kinderen is het ten gevolge van beperkingen niet haalbaar om in een schoolomgeving en/ of in een groep te functioneren en tot leren te komen. Deze kinderen krijgen nu te vaak geen onderwijs aangeboden, zitten thuis of volgen dagbesteding en blijven voor altijd in de zorg. De onderwijszorgarrangementen die binnen de experimenteerregeling vormgegeven gaan worden, hebben tot doel om juist aan deze groep kinderen en jongeren toch onderwijs te kunnen bieden. Op maat, op locatie van de zorg en/of onderwijs in (zeer) kleine groep. Het streven is om onderwijs te gaan organiseren op een locatie zonder BRIN-nummer, maatwerktrajecten onderwijs zonder inschrijving op een school, dus onderwijs naar de zorg brengen en intensieve zorg en begeleiding naar onderwijs halen.

Doordat er onderwijs gegeven mag worden op een locatie anders dan de school en niet voldaan hoeft te worden aan de minimale onderwijsuren (25 uur) is het mogelijk om ook kinderen en leerlingen die niet in een schoolse/groepssetting kunnen functioneren tot leren komen, onderwijs op maat te bieden en voor te bereiden op een passende deelname aan de maatschappij. Hiermee worden kinderen bereikt die anders geen onderwijs aangeboden krijgen. Expertise van de deelnemende scholen ligt bij de doelgroepen model tot en met leerroute 4. Dit is de doelgroep waarop we ons richten in het kader van de experimenteer regeling.

De projectgroep bestaande uit deelnemers vanuit de volgende organisaties: SWV VO Eindhoven Kempenland, Lunetzorg, Severinus, MBS Eindhoven, De Groote Aard, Prins Willem-Alexanderschool en SWV PO De Kempen is bezig een stappenplan op te stellen.

5. Overleg met de tien participerende gemeenten

5.1 Werkwijze

Het samenwerkingsverband voert met de gemeenten op overeenstemming gericht overleg (OOGO) over het ondersteuningsplan en over het jeugdbeleid. Dialoog tussen de gemeenten en het samenwerkingsverband zorgt er voorzienbaar voor dat beleid en uitvoering op elkaar afgestemd worden. In dat kader is vanaf de start van Passend Onderwijs geïnvesteerd in deze samenwerking en is er een samenwerkingsorganisme ontstaan waarbinnen uitvoerenden, beleidsadviseurs, schakelfunctionarissen, bestuurders en wethouders onder regie van het samenwerkingsverband in samenhang werken aan het ontspannen en inclusiever laten opgroeien van kinderen in de leeftijd van 0-13 jaar. Een kernteam onder leiding van de directeur van het samenwerkingsverband voert regie op het optimaliseren van deze samenwerking. Alle kernteamleden zitten zelf in een taakgroep binnen hun eigen regio en organiseren met de andere taakgroepleden minimaal drie keer per jaar een inspiratieochtend of middag voor de medewerkers die betrokken zijn op kinderen in de leeftijd van 0-13 jaar. De in paragraaf 2.3 geformuleerde ambities met betrekking tot inclusiever onderwijs zijn in wezen een continueren van de in 2014 ingeslagen weg om de samenwerking tussen jeugdhulp en onderwijs te optimaliseren wat geresulteerd heeft in het bovengenoemde samenwerkingsorganisme. Dit samenwerkingsorganisme wordt in paragraaf 5.2 nader toegelicht. In relatie tot het ondersteuningsplan wordt overleg gevoerd over zaken als leerlingenvervoer, leerplicht, dyslexie, doorgaande leerlijn, onderwijshuisvesting en nieuwkomersonderwijs. De ontwikkelagenda met betrekking tot deze onderwerpen is opgenomen in paragraaf 5.3.

5.2 Samenwerkingsorganisme gericht op ontspannen en inclusiever opgroeien

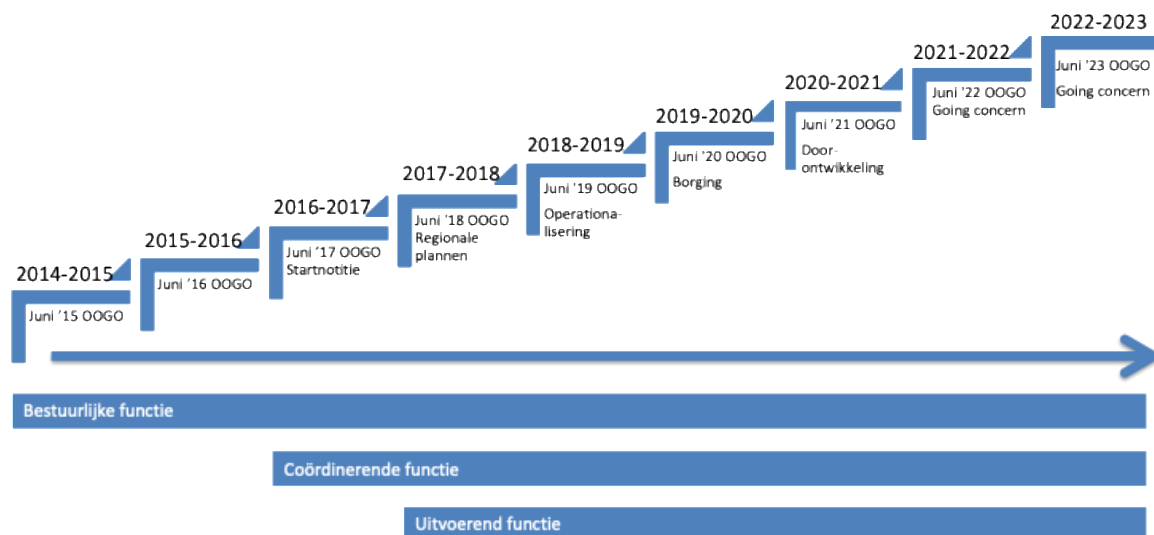
De stip op de horizon met betrekking tot het optimaliseren van de samenwerking tussen jeugdhulp en onderwijs is het ontspannen en inclusiever laten opgroeien van kinderen in de leeftijd van 0-13 jaar waardoor een doorgaande ontwikkelingslijn ontstaat en maatschappelijke participatie van de jeugd, zie figuur 2.

In de afgelopen planperiode is hier in samenhang bestuurlijk, coördinerend en uitvoerend aan gewerkt. Tijdens het OOGO van juni 2015 hebben wethouders van de tien aangesloten gemeenten en de bestuurders van het samenwerkingsverband afgesproken vanaf juni 2016 elk jaar een zogenaamde jaarschijf te presenteren voor het schooljaar daarna (2016-2017). De opbrengst van de bespreking van de jaarschijven tijdens het OOGO van juni 2016 leverde de afspraak op dat een werkgroep, bestaande uit de drie beleidsambtenaren en de secretaris en directeur van het samenwerkingsverband, een uitvraag



Figuur 2: Stip op de horizon Jeugdhulp & Onderwijs

zouden doen naar zaken die goed gaan met betrekking tot de samenwerking tussen jeugdhulp en onderwijs en gebieden waar ruimte voor verbetering zit als we nadenken over optimalisatie van deze samenwerking. Dit leverde een notitie op met een vijftal punten waar aandacht aan gegeven moet worden om de samenwerking tussen jeugdhulp en onderwijs te verbeteren. Deze vijf punten zijn: verantwoordelijkheidsverdeling, contactpersonen & communicatie, rol van de ouders, toeleiding tot zorg en expertise van beide domeinen. Deze notitie is besproken tijdens het OOGO van juni 2017. De opbrengst van deze bespreking was de afspraak dat de werkgroep in schooljaar 2017-2018 verder zou gaan met het coördineren van een uitvoeringsplan waarin de in de notitie genoemde verbeterpunten omgezet zouden worden in acties en afspraken. Gaandeweg dit traject is duidelijk geworden dat “couleur locale” een belangrijk uitgangspunt is bij het operationaliseren van de optimalisatie van de samenwerking tussen jeugdhulp en onderwijs. Daarom is besloten per subregio een uitvoeringsplan te maken. Deze uitvoeringsplannen zijn in samengevatte vorm besproken en vastgesteld tijdens het OOGO van juni 2018. Zie figuur 3 voor een systematisch weergaven van de aanpak optimaliseren samenwerking jeugdzorg & onderwijs.



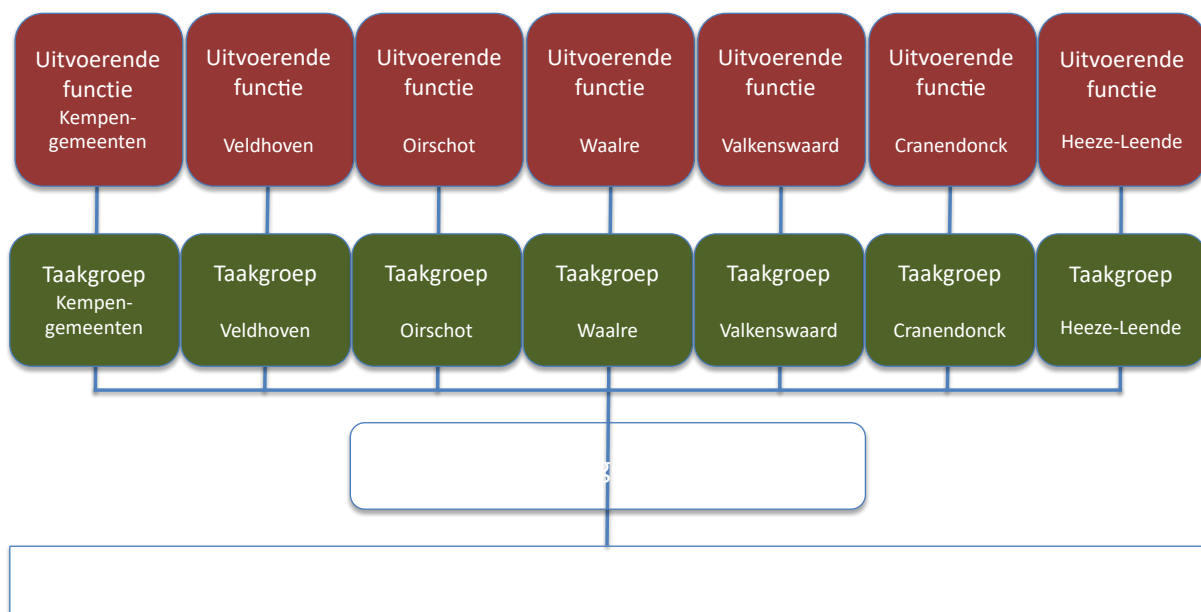
Figuur 3 Aanpak optimaliseren samenwerking jeugdhulp en onderwijs

In schooljaar 2018-2019 is een start gemaakt met de operationalisering van deze vijf uitvoeringsplannen door het inrichten van een zogenaamde preventieve infrastructuur die dienend is aan de samenwerking tussen onderwijs- en jeugdhulpprofessionals. Deze infrastructuur wordt gericht en ingericht door zogenaamde taakgroepen waar alle betrokkenen bij de samenwerking jeugdhulp en onderwijs betrokken zijn. Per sub-regio is er één taakgroep. Deze zeven taakgroepen zijn ook verantwoordelijk voor het operationaliseren van het door de schoolbestuurders en wethouders vastgestelde uitvoeringsplannen. De zeven subregio's zijn: Kempengemeenten⁶, Cranendonck, Heeze-Leende, Valkenswaard, Oirschot, Waalre en Veldhoven. Alle taakgroepen

⁶ Reusel-De Mierden, Bladel, Eersel, Bergeijk

hebben afgelopen jaar hun visie en aanpak op papier gezet. Hierdoor ontstaat een ‘coleur locale’ per regio terwijl alle zeven inzetten op het mobiliseren van jeugdhulp- en onderwijsprofessionals gericht op optimale samenwerking t.b.v. het kind/gezin.

Vanaf schooljaar 2020-2021 wordt op regionaal niveau de optimalisatie van de samenwerking tussen jeugdhulp en onderwijs vormgegeven door het samen organiseren van bijeenkomsten op regionaal niveau. De taakgroepen nemen per regio de voorbereiding en organisatie van drie inspiratiebijeenkomsten per jaar voor haar rekening. Verder komen de wethouders van de tien aangesloten gemeenten en de bestuurders van SWV PO De Kempen per schooljaar twee keer bij elkaar voor een bestuurlijk overleg over dit onderwerp. Deze twee overleggen worden voorbereid door het hierboven genoemde kernteam. Daarnaast is er een jaarlijkse ‘heidag’ voor wethouders en schoolbestuurders. Deze dag gaat over het optimaliseren van de samenwerking tussen jeugdhulp en onderwijs en wordt ieder jaar voorbereid door twee wethouders en twee schoolbestuurders. Inmiddels is er ook een jaarlijkse bestuurlijke heidag met de aanpalende sectoren (het voorliggend veld en de specialistische jeugdzorg). Deze wordt voorbereid door een wethouder, een schoolbestuurder, een bestuurder van de specialistische jeugdzorg en een bestuurder uit het voorliggend veld. In figuur 4 wordt het organisme samenwerking jeugdhulp – onderwijs binnen SWV PO De Kempen getoond. Hierbij zie je dat op uitvoerend, coördinerend en bestuurlijk niveau wordt samengewerkt aan de ambitie kinderen en gezinnen passende ondersteuning te geven daar waar mogelijk.



Figuur 4 Organisme samenwerking jeugdhulp en onderwijs binnen SWV PO De Kempen

5.3 Ontwikkelagenda 2022-2026

In deze paragraaf wordt voor de onderwerpen leerlingenvervoer, leerplicht, dyslexie en doorgaande leerlijn en onderwijshuisvesting de ambitie beschreven voor de komende planperiode. Deze beschrijving vormt de ontwikkelagenda voor de komende planperiode. Deze ontwikkelagenda zal samen met het optimaliseren van de samenwerking tussen jeugdhulp en onderwijs periodiek besproken worden tijdens het voorbereidend OOGO. Hierbij zal ook aandacht zijn voor de huidige arbeidsmarkt van de betrokken sectoren.

Nr.	Onderwerp	Stand van zaken
1.	Leerlingenvervoer	Gemeenten zijn verantwoordelijk voor het toekennen en organiseren van het leerlingenvervoer op basis van hun eigen verordening, waarbij vervoer plaatsvindt naar de dichtstbijzijnde toegankelijke school. Samenwerkingsverband PO De Kempen streeft passend onderwijs na, zo thuisnabij mogelijk, waarbij de ondersteuningsbehoefte van de leerling leidend is. Voor het toekennen van leerlingenvervoer is de door het samenwerkingsverband afgegeven toelaatbaarheidsverklaring voor S(B)O het uitgangspunt. In de afgelopen planperiode zijn er weinig problemen geweest met vervoer van leerlingen naar een zo thuisnabij mogelijke passende onderwijsvoorziening op basis van dit uitgangspunt. De door het samenwerkingsverband afgegeven toelaatbaarheidsverklaring voor S(B)O blijft dus ook de komende planperiode het uitgangspunt voor het leerlingenvervoer. Mocht dit voorzienbaar leiden tot toeleiding naar een niet dichtstbijzijnde school dan is hier contact over tussen betrokken partijen.
2.	Leerplicht/leerrecht	Volgens de landelijke definitie thuiszitters was er de afgelopen periode tot 2022 één thuiszitter binnen het samenwerkingsverband. Deze leerling volgt inmiddels weer volledig onderwijs. In 2022 waren er geen thuiszitters. Volgens onze eigen ruimere definitie is binnen Samenwerkingsverband PO De Kempen in de afgelopen planperiode het aantal kinderen waar vanwege complexe problematieken een passend traject voor gezocht wordt gelijk gebleven. Deze acht kinderen hebben gemiddeld langere tijd nodig om weer volledig onderwijs te kunnen volgen, omdat er meerdere problemen tegelijk spelen. De achtergrond van het thuiszitten is niet altijd onderwijs-gerelateerd, daarom is de samenwerking met leerplicht en jeugdhulp van belang om samen een passend traject te vinden. Deze samenwerking is de afgelopen periode goed verlopen en zal de komende planperiode gecontinueerd worden via het Passend Traject Overleg.

		Het aantal leerlingen binnen Samenwerkingsverband PO De Kempen met een vrijstelling 5 onder a (lichamelijke of psychische gronden), vrijstelling 5 onder b (overwegende bedenkingen tegen onderwijsrichting) en vrijstelling 5 onder c (bezoek buitenlandse school) waren op 1-2-2023 in totaal 123 (2022: 151), waarvan 45 (2022: 29) met een vrijstelling 5 onder a, 0 (2022: 5) met een vrijstelling 5 onder b en 78 (2022: 117) met een vrijstelling onder c.
3.	Ernstige Enkelvoudige Dyslexie	Vanaf 01-01-2015 zijn de middelen voor diagnostiek en behandeling van Ernstige Enkelvoudige Dyslexie (EED) overgedragen aan de gemeenten. In opdracht van de regiogemeenten is samen met de samenwerkingsverbanden van het primair onderwijs (Eindhoven, Helmond-Peelland en De Kempen) een memo procedure ED opgesteld. Deze is via deze link te vinden op onze website bij 'downloads & formulieren'.
4	Doorgaande leerlijn	Een uitgangspunt van passend onderwijs is dat leerlingen een ononderbroken ontwikkeling doorlopen. De aansluiting van de voorschool op de vroegschool vraagt hierbij om aandacht. Uitgangspunt daarbij is dat de educatie in de voorschool en het onderwijs op de vroegschool is afgestemd op de voortgang in de ontwikkeling van allemaal verschillende leerlingen, zowel zwak, gemiddeld, talentvol of hoogbegaafd. Het kind heeft behoefte aan een verrijkte omgeving, die continue uitdaagt en stimuleert. Dit is niet beperkt tot het onderwijs. De ambitie is dat naast een warme overdracht van de voorschool naar de vroegschool de tussen- en naschoolse activiteiten en arrangementen naadloos in elkaar over lopen. Het formele en informele leren krijgt vorm en inhoud in het proces van één kind, één gezin, één plan en één aanpak en dat in de eigen thuisnabijheid van het kind. De professionals rondom het jonge kind trekken in toenemende mate samen met ouders op binnen de kaders van een gezamenlijk en gedragen curriculum van/voor onderwijs – opvang – zorg – welzijn – vrije tijd. De kinderen die verblijven op een Medisch Kinder Dagverblijf (MKD) worden vanaf vier jaar bekostigd door zowel de zorg als het onderwijs.
5	Onderwijshuisvesting	Uit de huidige schoolondersteuningsprofielen zijn geen specifieke wensen ten aanzien van het inrichten van voorzieningen om meer thuisnabij een passend arrangement aan te bieden. Toch is het gewenst de huisvestingsontwikkelingen binnen het passend onderwijs OOGO te volgen vanuit het perspectief van regionale afspraken en inclusiever onderwijs. Bij het inclusiever inrichten van onderwijshuisvesting kunnen de volgende aandachtspunten

		<p>meegenomen worden: toegankelijkheid, kleurgebruik, rust, het huisvesten van (zorg)partners en flexibel gebruik van de ruimten. Binnen de regio ontstaan bij steeds meer SO-scholen, mede als gevolg van de enorme groei van Brainport en de komst van diens kenniswerkers, wachtlijsten. Regionaal gesprek op strategisch niveau over een gedeelde visie en regionale afspraken is de komende periode noodzakelijk.</p>
6	Nieuwkomersonderwijs	<p>Afgelopen schooljaar zijn de centrale onderwijslocaties voor Oekraïense kinderen getransformeerd naar een programma voor nieuwkomersonderwijs binnen de regio van ons samenwerkingsverband. Ook is er een blijvende stroom van statushouder, asielzoekers en arbeidsmigranten uit Oost-Europa in onze regio. Daarnaast neemt het aantal kenniswerkers toe als gevolg van de schaa sprong van ASML. Door al deze ontwikkelingen is afgelopen schooljaar de vraag naar nieuwkomersonderwijs in een stroomversnelling gekomen. Enerzijds is er behoefte aan korte termijn handelen door het inrichten van deze voorzieningen in de regio. Anderzijds bestaat de behoefte om voor de langere termijn met diverse samenwerkingspartners uit de regio een visie op nieuwkomersonderwijs vast te stellen en op basis daarvan het nieuwkomersonderwijs vorm te geven. Daartoe wordt momenteel met alle gemeenten en samenwerkingsverbanden binnen de Brainportregio een samenwerkingsorganisme nieuwkomersonderwijs ingericht zodat de ontwikkelingen die van invloed zijn op het nieuwkomersonderwijs gevolgd en daar waar mogelijk beïnvloeden kunnen worden.</p>

6. Overleg met het voortgezet onderwijs

De regiegroep PO-VO bestaat uit een afvaardiging vanuit het primair en voortgezet onderwijs en houdt zich bezig met alle aspecten rondom de overgang van primair naar voortgezet onderwijs. Het gaat onder andere over het uitzetten van een tijdpad, het stroomlijnen van procedures en het verstrekken van informatie. Er wordt aan de volgende doelen gewerkt:

- Alle leerlingen die een overstap maken naar het V(S)O, zijn in beeld en blijven gedurende de eerste twee schooljaren in het V(S)O in beeld;
- Alle benodigde gegevens zijn volledig, correct en tijdig aangeleverd;
- Elke leerling is vóór de zomervakantie op een school geplaatst;
- Voor elke leerling is de best passende plek gevonden.

Het Samenwerkingsverband PO De Kempen wordt door vier personen afgevaardigd met ieder een eigen achterban (Veldhoven: Veldvest; RBOB De Kempen; Valkenswaard: Atalanta, Nutsscholen, RBOB De Kempen; Bladel: KempenKind, SKOBOS). Zij zorgen voor goede communicatie en nemen de bevindingen van de achterban mee naar het overleg van de regiegroep.

Naast dit overleg vindt regelmatig overleg plaats tussen Samenwerkingsverband PO De Kempen en RSV VO Eindhoven en Kempenland.

7. Ondersteuningsplanraad (OPR)

Het ondersteuningsplan van het samenwerkingsverband wordt ten behoeve van medezeggenschap voorgelegd aan een ondersteuningsplanraad (OPR) van het samenwerkingsverband.

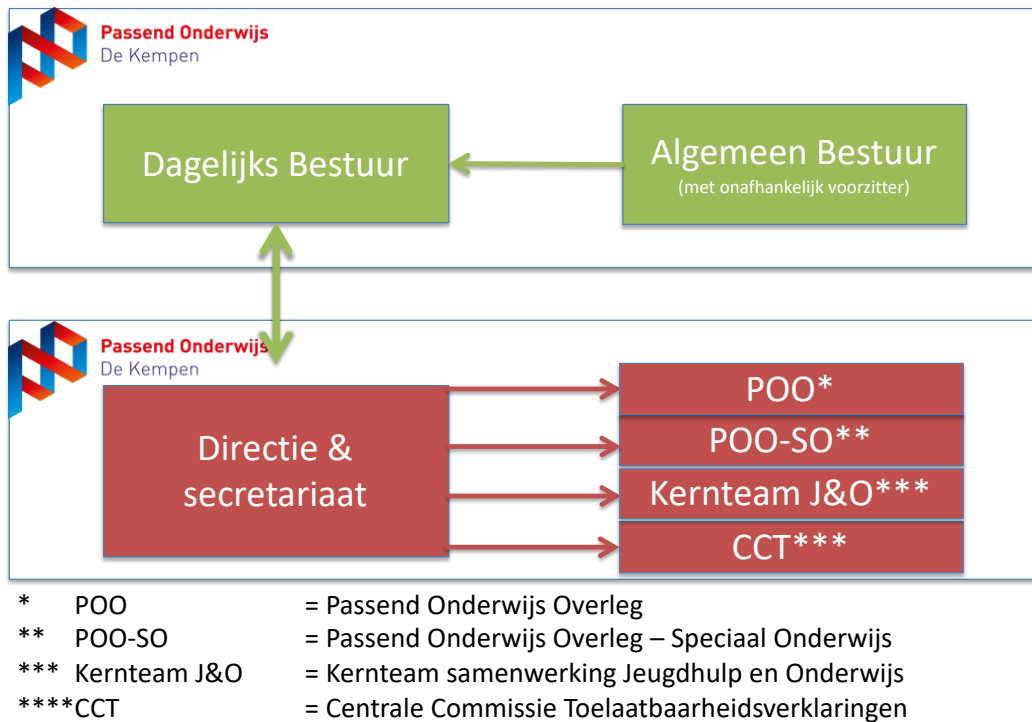
Afgesproken is dat per schoolbestuur primair onderwijs één personeelsgeleding en één oudergeleding zitting heeft en namens de drie aangesloten SO-scholen één personeelsgeleding en één oudergeleding.

Per april 2024 is de samenstelling van de OPR als volgt:

Stichting	Personeelsgeleding	Oudergeleding
RBOB De Kempen	Koos Jansen (secretaris)	<i>vacature</i>
SKOBOS	Carolien van Hattem	Sanne Kleijn
Nutsscholen De Meent	Ankie Buma / Nadia Kansel	n.v.t.
KempenKind	Peetie Groenen	Annet Berkelmans
Atalenta	Loes van Eekelen	Melissa Hogeboom
Veldvest	<i>vacature</i>	<i>vacature</i>
SO Zuiderbos	Meta van der Linden	n.v.t.
De Berkenschutse	<i>vacature</i>	n.v.t.
Aloysiusstichting	<i>vacature</i>	n.v.t.
SSOE	<i>vacature</i>	n.v.t.

8. Organisatie

8.1 Organisatiestructuur



Figuur 5 Organisatiestructuur SWV PO De Kempen

Samenwerkingsverband PO De Kempen wordt bestuurd door een one-tier board en geoperationaliseerd door de directeur en de secretaris, zie figuur 5.

Samenstelling Bestuur

1. Dhr. J. (Jos) Bosch, onafhankelijk voorzitter
2. Mw. E. (Liesbeth) van den Oever, Zuiderbos
3. Mw. L. (Liesbeth) van den Berg, vicevoorzitter, SKOBOS
4. Mw. M. (Maaïke) Jacobs, KempenKind
5. Mw. M. (Marije) Hertroijs, De Berkenschutse
6. Dhr. E. (Esger) van Baest, Veldvest
7. Dhr. C. (Corné) Verhees, Atalenta
8. Dhr. M. (Michel) Herps, Nutsscholen Waalre
9. Dhr. H. (Hilbert) de Vries, SSOE
10. Mw. J. (Jacqueline) van Erp, RBOB De Kempen
11. Mw. M. (Mandy) Arens, Aloysiusstichting
12. Dhr. H. (Harry) Hoekjen, OC Leijpark

Samenstelling Algemeen Bestuur

1. Dhr. J. (Jos) Bosch, onafhankelijk voorzitter
2. Mw. L. (Liesbeth) van den Berg, vicevoorzitter, SKOBOS
3. Mw. M. (Marije) Hertroijs, De Berkenschutse
4. Dhr. E. (Esger) van Baest, Veldvest
5. Dhr. C. (Corné) Verhees, Atalenta
6. Dhr. M. (Michel) Herps, Nutsscholen De Meent
7. Dhr. H. (Hilbert) de Vries, SSOE
8. Mw. M. (Mandy) Arens, Aloysiusstichting
9. Dhr. H. (Harry) Hoekjen, OC Leijpark

Samenstelling Dagelijks Bestuur

1. Mw. J. (Jacqueline) van Erp, voorzitter
2. Mw. M. (Maaïke) Jacobs, secretaris
3. Mw. E. (Liesbeth) van den Oever, penningmeester

Het dagelijks bestuur en het algemeen bestuur vormen samen het bestuur van SWV PO De Kempen. De voorzitter en vicevoorzitter van het AB zijn tevens voorzitter en vicevoorzitter van het bestuur van het SWV PO De Kempen.

De **directeur** van SWV PO De Kempen is dhr. K. (Klaas) Koelewijn.

De **secretaris** van SWV PO De Kempen is mw. J. (Janine) van Os.

Naast de directeur en secretaris heeft het samenwerkingsverband ook nog een managementondersteuner in dienst voor 16 uur per week, mw. S. (Saskia) van Rijnsouw.

De bestuursbesluiten en uitvoeringsbesluiten worden voorbereid door de directeur en de secretaris.

In het **Passend Onderwijs Overleg (POO)** en **Passend Onderwijs Overleg – Speciaal Onderwijs (POO-SO)** zijn alle bij het samenwerkingsverband aangesloten schoolbesturen vertegenwoordigd middels zogenaamde schakelfunctionarissen. Schakelfunctionarissen zijn medewerkers die binnen de eigen schoolorganisatie (mede)verantwoordelijk zijn voor het vorm en inhoud geven van passend onderwijs. Tijdens het POO en POO-SO worden naast lopende zaken, in het kader van ‘met, van en aan elkaar leren’ casussen besproken. Daarnaast is het elkaar informeren en indien nodig afstemmen een wezenlijk onderdeel van het POO en van het POO-SO.

Het **kernteam samenwerking jeugdhulp – onderwijs** is de schakel tussen bestuur en beleid. In het kernteam zitten, naast de secretaris en de directeur van het samenwerkingsverband, twee vertegenwoordigers van de zeven taakgroepen die op regioniveau de samenwerking tussen jeugdhulp en onderwijs optimaliseren. De taakgroepen doen dit o.a. door het organiseren van inspiratiemomenten voor jeugdhulp en onderwijsprofessionals. Tijdens een dergelijk inspiratiemoment staat ontmoeting van elkaar, verbreding en verdieping van een onderwerp en bespreking van casuïstiek centraal. Het kernteam is ook verantwoordelijk voor de jaarlijkse

inspiratiedag jeugdhulp – onderwijs en voor de communicatie tussen de taakgroepen en de aangesloten wethouders en schoolbesturen.

De **centrale commissie toelaatbaarheidsverklaringen (CCT)** beoordeelt de aanvragen van scholen voor toeleiding tot speciaal basisonderwijs en speciaal onderwijs voor onder- en zij-instromers en zesmaandenregelingen. De CCT geeft na haar beoordeling een advies over deze aanvraag aan de directeur SWV PO De Kempen.

De CCT heeft met ingang van 1 augustus 2016 de volgende taken:

1. Inhoudelijk bespreken aanvragen toelaatbaarheidsverklaring SBO en voorstel maken ter goedkeuring aan de directeur van het samenwerkingsverband als het gaat om onder- en zijinstromers.
2. Inhoudelijk bespreken aanvragen toelaatbaarheidsverklaring SO en voorstel maken ter goedkeuring aan de directeur van het samenwerkingsverband als het gaat om onder- en zijinstromers.
3. Inhoudelijk bespreken aanvragen SBO-arrangementen en voorstel maken ter goedkeuring aan de directeur van het samenwerkingsverband als het gaat om onder- en zijinstromers.
4. Bespreken aanvragen zesmaandenregeling.
5. Steekproefsgewijs audits op toewijzing en inzet middelen extra ondersteuning.

8.2 Toezichtkader Algemeen Bestuur – Dagelijks Bestuur

Op 24 maart 2016 is het toezichtkader Algemeen Bestuur – Dagelijks Bestuur vastgesteld. Dit statuut wordt vierjaarlijks door AB en DB geëvalueerd op werkbaarheid. Tijdens haar bestuursvergadering van 9 december 2021 is dit toezichtkader door het Algemeen Bestuur goed gekeurd en door het Bestuur opnieuw vastgesteld. Dit toezichtkader is [hier](#) te vinden en op de website bij ['downloads & formulieren'](#).

8.3 Dagelijks Bestuur & Directiestatuut

Tijdens de dagelijks bestuur-vergadering van 30 juni 2016 heeft het dagelijks bestuur het DB- en directiestatuut vastgesteld. Dit statuut wordt jaarlijks door DB en directie geëvalueerd op werkbaarheid. Het DB- en directiestatuut is [hier](#) te vinden en op de website bij ['downloads & formulieren'](#).

8.4 Verantwoordelijkheidsverdeling

De verantwoordelijkheid voor het realiseren van passend onderwijs voor ruim 16.000 kinderen uit de Kempen is tussen schoolbesturen en het samenwerkingsverband per 1 augustus 2016 als volgt verdeeld:

Verantwoordelijkheden op schoolbestuursniveau

1. Organiseren van een transparante ondersteuningsstructuur binnen de scholen van het schoolbestuur.

2. Organiseren van alle extra ondersteuning vanuit toegekend budget lichte en zware middelen.
3. Organiseren van een triade (verwijzende school, ouders en ontvangende school) bij verwijzing naar S(B)O.
4. Formeel aanvragen toelaatbaarheidsverklaringen SBO bij het samenwerkingsverband, gebruikmakend van het groeidocument.
5. Formeel aanvragen toelaatbaarheidsverklaringen SO bij het samenwerkingsverband, gebruikmakend van het groeidocument.
6. Formeel aanvragen van de zesmaandenregeling.
7. Verantwoording afleggen aan het samenwerkingsverband over inzet van alle ontvangen ondersteuningsmiddelen.

Verantwoordelijkheden en taken op samenwerkingsverbandniveau

8. Afgeven toelaatbaarheidsverklaringen S(B)O en SBO-arrangementen als het gaat om onder- en zijinstromers.
9. Accorderen aanvragen zesmaandenregeling.
10. Audits uitvoeren op basis van ontvangen signalen, eigen analyses en aangeleverde verantwoordingen over de inzet van verstrekte middelen voor extra ondersteuning. Het zal gaan om procedurele, inhoudelijke en financiële audits. Afwijkende of zorgelijke tendensen worden besproken in de vergaderingen van het dagelijks bestuur en indien nodig geëscaleerd naar bestuursvergaderingen.

8.5 Overlegstructuur

Samenwerkingsverband PO De Kempen kent vijf soorten overleg⁷:

1. Bestuurlijk overleg
 - a) Bestuursvergadering
 - b) Algemeen Bestuursvergadering
 - c) Dagelijks Bestuursvergadering
2. Primair proces overleg
 - a) Passend Onderwijs Overleg (POO)
 - b) Passend Onderwijs Overleg – Speciaal Onderwijs (POO-SO)
 - c) Centrale Commissie Toelaatbaarheidsverklaring (CCT) vergaderingen
 - d) Netwerkbijeenkomsten
 - e) Kernteam Jeugdhulp/Onderwijs overleg
 - f) Taakgroep overleg Oirschot
 - g) Taakgroep overleg Veldhoven
 - h) Taakgroep overleg Waalre
 - i) Taakgroep overleg Heeze-Leende
 - j) Taakgroep overleg Cranendonck

⁷ Zie bijlage D en E voor de uitwerking van de overlegstructuur 2024-2025 en jaarkalender 2024-2025

- k) Taakgroep overleg Valkenswaard
 - l) Taakgroep overleg Kempengemeenten (Bergeijk, Bladel, Eersel, Reusel-De Mierden)
3. Bestuurlijk overleg met tien aangesloten gemeenten
- a) Voorbereidend OOGO
 - b) OOGO passend onderwijs
 - c) OOGO jeugd
4. Overleg met PO&VO
- a) Regiegroep overleg PO - VO
 - b) Coördinatie overleg PO - VO
5. Overleg met de OPR

9. Kwaliteit

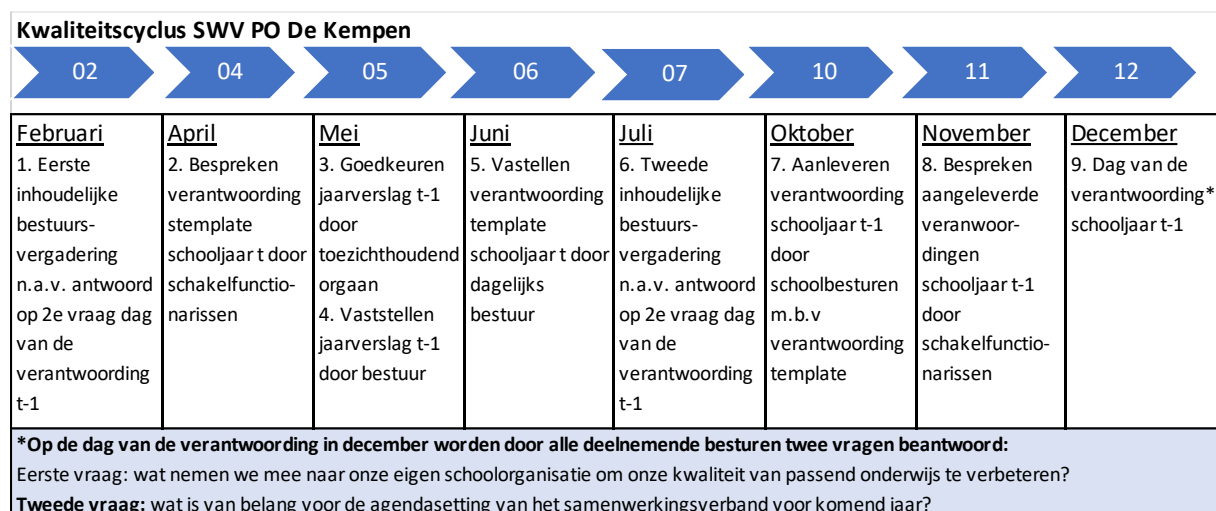
9.1 Kwaliteit Presatie Indicatoren (KPI)

In het artikel 'Systematische kwaliteitszorg in samenwerkingsverbanden PO en VO' (juni 2014) beschrijven M. Dekkers, C. Dams en E. Barendse een kwaliteitsmanagementsysteem specifiek gericht op samenwerkingsverbanden passend onderwijs. Naast de eisen vanuit wet- en regelgeving, het inspectiekader Passend Onderwijs, is dit artikel gebruikt bij het vorm en inhoud geven van het beleid van kwaliteitszorg binnen Samenwerkingsverband PO De Kempen. In de beleidsperiode 2014-2018 zijn achttien KPI's ontwikkeld welke de basis vormen voor de kwaliteitszorg binnen Samenwerkingsverband PO De Kempen. Deze KPI's zijn geformuleerd rond de onderwerpen:

1. Beleid
 - a. Ondersteuningsplan 2022-2026
 - b. Jaarschijf ondersteuningsplan voor eerstvolgende schooljaar
 - c. Publieke verantwoording door samenwerkingsverband
 - d. Verantwoording middelen door schoolbesturen aan het dagelijks bestuur
2. Organisatie
 - a. Samenwerkingsverband PO De Kempen beschikt over een plannings- en control cyclus
 - b. Toezichtkader Algemeen Bestuur (AB) – dagelijks bestuur (DB)
 - c. Netwerkorganisatie
 - d. Ondersteuningsplanraad
 - e. Bezwaren en geschillen
3. Primair Proces
 - a. TLV's S(B)O
 - b. Zesmaandenregeling
 - c. Dekkend netwerk in beeld
 - d. Kwaliteit van het dekkend netwerk
 - e. Thuiszitters en passend traject per kind
4. Mensen
 - a. HR-cyclus
5. Partners
 - a. Samenwerking met tien aangesloten gemeenten
 - b. Afstemmen VO - PO
6. Reflectie
 - a. De ouders zijn tevreden over het proces dat is verlopen omtrent de aanvraag van een TLV S(B)O en over de wijze waarop het voortraject met de school is doorlopen.

Bovengenoemd achttien KPI's voor schooljaar 2023-2024 zijn door het dagelijks bestuur tijdens haar vergadering van 19 juni 2023 vastgesteld en zijn te vinden op website bij '[downloads & formulieren](#)' en door te klikken op deze [link](#). Voor schooljaar 2024-2025 worden de KPI's voorzienbaar vastgesteld tijdens de DB-vergadering van 18 juni 2024.

9.2 Kwaliteitscyclus



Figuur 6 Kwaliteitscyclus SWV PO De Kempen

De kwaliteitscyclus is gericht op het leren van, met en aan elkaar waarbij samenredzaamheid boven zelfredzaamheid gaat, vertrouwen boven controle gaat en de leefwereld boven de systeemwereld gaat. De kern van de kwaliteitscyclus is de jaarlijkse Dag van de Verantwoording die in december gehouden wordt. Tijdens deze dag wordt de kwantitatieve en kwalitatieve staat van het samenwerkingsverband besproken en bepalen alle aangesloten schoolbesturen op welke manier ze hun inrichting en verrichtingen met betrekking tot passend onderwijs incrementeel kunnen verbeteren voor hun eigen schoolorganisatie. Ook wordt gezamenlijk de agenda gezet voor het samenwerkingsverband voor de komende periode. Deze onderwerpen worden in de twee volgende inhoudelijke bestuursvergadering (februari en juli) verder uitgediept.

10. Financiën

10.1 Jaarrekening 2023

Het kalenderjaar 2023 is afgesloten met een resultaat van € 0,-. Het eigen vermogen van Stichting SWV PO De Kempen is per 31-12-2023 conform het vigerende beleid circa €150.000,-. Voor het complete bestuursverslag inclusief jaarrekening wordt verwezen naar de website bij '[downloads & formulieren](#)' of door te klikken op deze [link](#).

10.2 Meerjarenbegroting 2024-2026

De meerjarenbegroting is sluitend. Het eigen vermogen is circa €150.000,-. Dit bestaat uit €100.000,- solidariteitsreserve en € 50.000,- risicoreserve.

Meerjarenbegroting 2024-2026 SWV PO De Kempen

	Peildatum 18 oktober 2023		
	Begroting 2024	Begroting 2025	Begroting 2026
Baten (*1.000)			
Rijksbijdrage lichte ondersteuning	€ 5.545	€ 5.545	€ 5.545
Rijksbijdrage zware ondersteuning	€ 7.809	€ 7.809	€ 7.809
Totale baten	€ 13.354	€ 13.354	€ 13.354
Lasten (*1.000)			
SBO - plaatsen DUO	€ 2.211	€ 2.211	€ 2.211
SO - plaatsen DUO	€ 4.686	€ 4.686	€ 4.686
Uitvoeringskosten	€ 400	€ 400	€ 400
Lichte ondersteuning	€ 3.334	€ 3.334	€ 3.334
Zware ondersteuning	€ 2.723	€ 2.723	€ 2.723
Totale lasten	€ 13.354	€ 13.354	€ 13.354
Resultaat	€ -	€ -	€ -
Eigen vermogen per 31-12	€ 150	€ 150	€ 150

11. Communicatie

Ten behoeve van de communicatie van het beleid en actuele ontwikkelingen worden de volgende doelgroepen onderscheiden:

- Ouders/verzorgers
- Leerlingen
- Leerkrachten
- Materiedeskundigen
- Schoolleiders
- Bestuurders
- Wethouders
- Gemeenteambtenaren
- Bestuurders jeugdhulpverlening
- Medewerkers jeugdhulpverlening

11.1 Nieuwsbrief

De nieuwsbrief komt periodiek uit. In deze nieuwsbrief worden actuele ontwikkelingen binnen Samenwerkingsverband PO De Kempen van de afgelopen tijd beschreven. Onder andere worden uitvoeringsbesluiten van het DB nader toegelicht. De nieuwsbrief wordt gemaild naar alle scholen die vallen binnen de regio van Samenwerkingsverband PO De Kempen. De scholen zijn vrij deze nieuwsbrief te delen met de ouders/verzorgers van hun leerlingen. De nieuwsbrief wordt ook geplaatst op de website van Samenwerkingsverband PO De Kempen en is op die manier voor iedereen beschikbaar.

11.2 Websites

Op de website www.podekempen.nl is extra andere informatie beschikbaar over het samenwerkingsverband en kunnen onder andere documenten gedownload worden die gebruikt worden bij het uitvoeren van het primaire proces, bijvoorbeeld het meest actuele groeidocument en alle beleidsdocumenten. Ook is het jaarverslag beschikbaar op deze website.

Daarnaast is er de website www.oudersteunpunt-podekempen.nl. Op deze site geven we antwoord op vragen die ouders van (schoolgaande) kinderen kunnen hebben. Ook is er de gelegenheid een eigen vraag te stellen aan het oudersteunpunt. Dit steunpunt wordt onderhouden door een medewerker van het samenwerkingsverband. Er wordt twee keer per jaar met de ondersteunende werkgroep van ouders overlegd over dit steunpunt.

Bijlagen

- A Definities van leerlingstromen**
- B 25 verbetermaatregelen Passend Onderwijs**
- C Uitwerking van de definitie basisondersteuning per domein**
- D Overlegstructuur schooljaar 2024-2025**
- E Jaarkalender schooljaar 2024-2025**

Bijlage A: Definities van leerlingstromen

Onderinstroom:

Plaatsing van een leerling afkomstig van een niet-onderwijsinstelling. Dit kan een reguliere voorziening zijn bijv. KDV of een speciale instelling bijv. MKD. We spreken in die gevallen van reguliere of speciale onderinstroom.

Heenstroom:

Verplaatsing van leerlingen binnen SWV PO De Kempen waarbij sprake is van oplopend ondersteuningsniveau (BaO → SBO; SBO → SO; BaO → SO).

Doorstroom:

Verplaatsing van leerlingen binnen SWV PO De Kempen waarbij sprake is van gelijkblijvend ondersteuningsniveau (BaO – BaO; SBO-SBO; SO-SO).

Terugstroom:

Verplaatsing van leerlingen binnen SWV PO De Kempen waarbij sprake is van aflopend ondersteuningsniveau (SO → SBO; SBO → BaO; SO → BaO).

Zijinstroom:

Plaatsing van een leerling uit een residentiele instelling en of uit het buitenland.

Grensverkeer:

Grensinstroom, grensuitstroom, grensdoorstroom IN, grensdoorstroom UIT.

Grensinstroom (BaO):

Plaatsing van een leerling afkomstig van een basisschool uit een ander SWV op een SBO van het SWV PO De Kempen.

Grensuitstroom (BaO):

Plaatsing van een leerling afkomstig van een basisschool uit SWV PO De Kempen op een SBO van een ander SWV.

Grensdoorstroom IN (SBO):

Plaatsing van een leerling afkomstig van een SBO van een ander SWV op een SBO van het SWV PO De Kempen.

Grensdoorstroom UIT (SBO):

Plaatsing van een leerling afkomstig van een SBO van SWV PO De Kempen op een SBO van een ander SWV.

Bijlage B: 25 Verbetermaatregelen Passend Onderwijs

Voor ouders en leerlingen:

1. Leerrecht (i.p.v. leerplicht) wettelijk verankeren.
2. Er komt een landelijke norm voor basisondersteuning geldend voor alle scholen.
3. Scholen dienen zorgplicht beter na te komen, weg-adviseren voorkomen.
4. Hoor-recht leerlingen bij extra ondersteuning wordt wettelijk vastgelegd.
5. Een vast aanspreekpunt op school voor elke VO-leerling.
6. Ondersteuningsaanbod op school duidelijk omschrijven in schoolgids en SOP jaarlijks actualiseren.
7. Ouder(jeugd)steunpunten worden door elk samenwerkingsverbanden ingericht.
8. Meer mogelijk maken voor o.a. EMB-leerlingen en hoogbegaafden om thuiszitten te voorkomen.
9. Doorbraakaanpak (besluitvorming) bij thuiszitten of als onderwijs en jeugdzorg niet tot een aanbod komen.
10. Heldere stappen (escalatieladder) wanneer ouders en school er niet uitkomen, ondersteuning van onderwijsconsulenten blijft.
11. Landelijk bindende geschillenbeslechting.
12. Geen Veilig Thuis -melding meer doen bij een geschil over passend onderwijs.
13. Intensiever toezicht inspectie op samenwerkingsverbanden en speciaal (basis) onderwijs.

Voor leraren en schoolleiding

14. Helder maken (landelijk normeren) wat we van onze leraren en schoolleiders verwachten.
15. Meer betrokkenheid en inspraak van leraren; middelen transparanter verdelen / inzetten.
16. Expertise van jeugdhulp beter benutten in de school.
17. (Beginnende) Leraren beter voorbereiden (lerarenopleiding).
18. Minder administratie voor leraren en school.

Voor schoolbesturen en samenwerkingsverbanden

19. Helder programma van eisen (taakstelling) besturen en samenwerkingsverbanden.
20. Meer dialoog in samenwerkingsverband en beter benutten ondersteuningsplan.
Instemmingsrecht OPR op begroting samenwerkingsverband.
21. Beter onafhankelijk toezicht op besturen van samenwerkingsverbanden.
22. Onnodige kosten (overhead) voorkomen.
23. Aanpakken van onnodige reserves en 3,5% algemene reserve.
24. Voortzetting Steunpunt Passend Onderwijs.
25. Verkenning directe bekostiging Praktijkonderwijs (Pro).

Het samenwerkingsverband blijft de landelijke ontwikkelingen met betrekking tot deze 25 verbetermaatregelen volgen en blijft daarnaast haar werk doen.

Bijlage C: Uitwerking van de definitie basisondersteuning per domein

Domein 1: *Onderwijs*

Standaarden	Indicatoren	Aandachtspunten
Pedagogisch klimaat/ Veiligheid	De leraren zorgen voor een veilig klimaat in de school.	<ul style="list-style-type: none"> • Leraren zorgen voor respectvolle omgangsvormen. • Leerlingen voelen zich veilig op school. • Het personeel voelt zich veilig op school. • De leraren gaan vertrouwelijk om met informatie over leerlingen. • De leraren behandelen leerlingen rechtvaardig en gelijkwaardig.
	De school voert een actief veiligheidsbeleid.	<ul style="list-style-type: none"> • De school hanteert regels voor veiligheid en omgangsvormen. • De school heeft inzicht in de veiligheidsbeleving van leerlingen. • De school heeft inzicht in de veiligheidsbeleving van het personeel. • De school registreert incidenten die zich voordoen. • De school heeft een beleid gericht op het voorkomen en aanpakken van incidenten. • De school hanteert een pestprotocol.
Afstemming	De leraren stemmen de leerstof het aanbod en de materialen die zij gebruiken.	<ul style="list-style-type: none"> • De leraren gebruiken aanvullende materialen voor taal/lezen. • De leraren gebruiken aanvullende materialen voor rekenen/wiskunde. • De leraren gebruiken aanvullende materialen en aanpakken voor de ondersteuning van de sociaal-emotionele ontwikkeling. • De leraren bieden extra leerstof aan voor leerlingen met een achterstand. • De leraren bieden verrijkings- en verdiepingsstof aan voor meerbegaafde leerlingen.
	De leraren stemmen de onderwijstijd af op verschillen tussen leerlingen.	<ul style="list-style-type: none"> • De leraren plannen in hun rooster voor taal/lezen en/of rekenen/wiskunde meer onderwijstijd wanneer hun groep dat nodig heeft. • De leraren geven leerlingen die dat nodig hebben in de les meer tijd voor instructie en verwerking. • De leraren geven leerlingen die dat nodig hebben buiten de les meer tijd voor instructie en verwerking.
	De leraren stemmen instructie en verwerking af op de verschillen tussen de leerlingen.	<ul style="list-style-type: none"> • De leraren stemmen de werkvormen af op de behoeften van leerlingen. • De leraren geven leerlingen die dat nodig hebben extra en directe feedback. • De leraren stemmen de instructie af op verschillen tussen de leerlingen. • De leraren stemmen de verwerking af op verschillen tussen de leerlingen. • Afstemming vindt plaats binnen een passend klassenmanagement.
	De leraren werken met doorgaande leerlijnen.	<ul style="list-style-type: none"> • De leerlijnen taal/lezen van de jaargroepen sluiten op elkaar aan.

		<ul style="list-style-type: none"> • De leerlijnen rekenen/wiskunde van de jaargroepen sluiten op elkaar aan. • Leraren dragen aan het einde van het schooljaar de voortgang binnen de leerlijnen aan elkaar over op basis van evaluatie.
	De school heeft ambitieuze normen voor te bereiken resultaten.	<ul style="list-style-type: none"> • De normen voor taal/lezen en rekenen/wiskunde bevatten ten minste de referentieniveaus 1F en 1S. • De normen voor taal/lezen en rekenen/wiskunde voor de jaargroepen liggen ten minste op of boven de gemiddelde normen van de inspectie.
	De school gebruikt een samenhangend leerlingvolgsysteem.	<ul style="list-style-type: none"> • Het systeem bevat genormeerde toetsen in alle jaargroepen voor taal/lezen. • Het systeem bevat genormeerde toetsen in alle jaargroepen voor rekenen/wiskunde. • Het systeem bevat (genormeerde) instrumenten in alle jaargroepen voor de sociaal/emotionele ontwikkeling. • Het systeem bevat vaste procedures voor het volgen van de resultaten van de jaargroepen en individuele leerlingen.
	De school analyseert systematisch de resultaten van haar leerlingen.	<ul style="list-style-type: none"> • Ten minste 2 maal per jaar analyseert de school de resultaten van leerlingen op school-, groeps- en individueel niveau. • Ten minste 2 maal per jaar analyseert de school de resultaten van leerlingen met een ontwikkelingsperspectief (OPP).
	De leraren geven effectieve instructie.	<ul style="list-style-type: none"> • De leraren leggen duidelijk uit. • De leraren plaatsen de leerstof in betekenisvolle contexten. • De lessen hebben een duidelijke structuur (doelen, stappen, afronding). • De leraren zorgen ervoor dat leerlingen taakgericht bezig zijn. • De leraren geven systematische feedback. • De leraren stimuleren interactie tijdens de les. • De leraren gebruiken de tijd effectief.
Handelingsgericht en planmatig werken	De leraren gaan in gesprek met leerlingen waarbij dat nodig is de mogelijkheden en ondersteuningsbehoeften na.	<ul style="list-style-type: none"> • Op het gebied van taal/lezen en rekenen/wiskunde. • Op het gebied van werkhouding, leerstijl en aanpak. • Op het gebied sociaal-emotionele ontwikkeling.
	De leraren signaleren op basis van gegevens vroegtijdig welke leerlingen ondersteuning nodig hebben.	<ul style="list-style-type: none"> • Extra instructie. • Extra ondersteuning op leergebieden. • Extra aandacht qua gedrag, sociaal-emotionele ontwikkeling en werkhouding.
	De leraren stellen op basis van alle gegevens groepsplannen op.	<ul style="list-style-type: none"> • De leraren brengen de onderwijs- en ondersteuningsbehoeften in kaart. • De leraren koppelen aan de onderwijsbehoeften activiteiten, begeleiding en programma's.

	De leraren voeren de groepsplannen systematisch uit.	<ul style="list-style-type: none"> • De leraren evalueren regelmatig tijdens de uitvoering. • De leraren volgen de planning die zij hebben opgesteld.
	Groepsplannen worden aangepast op basis van de toetsgegevens observaties en evaluaties.	<ul style="list-style-type: none"> • De uitvoering van de groepsplannen wordt voor aanpassing geëvalueerd. • De leraren gaan de effecten van de ondersteuning na. • De leraren gaan de effecten van de extra inzet van middelen na. • Er worden aanwijzingen en aandachtspunten geformuleerd voor de aanpassing van de plannen. • Ten minste 2 maal per jaar passen de leraren zo nodig de groepsplannen aan. • Aanpassingen gebeuren op basis van evaluatie en de bereikte resultaten.
Deskundigheid	Leraren zijn pedagogisch competent in het realiseren van passend onderwijs.	<ul style="list-style-type: none"> • De leraren kunnen gemakkelijk contact maken met de leerlingen en hun zelfvertrouwen versterken. • De leraren tonen in hun handelen hoge verwachtingen van leerlingen. • De leraren kunnen een goede werksfeer scheppen voor samenwerking met en tussen de leerlingen. • De leraren houden zich goed op de hoogte van de leefwereld, het ontwikkelingsproces en de thuissituatie van de leerlingen. • De leraren kunnen zich een goed beeld vormen van het sociale klimaat in een groep en van het individuele welbevinden van de leerlingen. • De leraren kunnen vroegtijdig problemen en belemmeringen in de sociaal-emotionele ontwikkeling van leerlingen signaleren. • De leraren kennen de basisbehoeften en de verwachtingen van de leerlingen.
	Leraren zijn didactisch competent in het realiseren van passend onderwijs.	<ul style="list-style-type: none"> • De leraren hebben een goed zicht op de ontwikkeling en vordering van de leerlingen. • De leraren kunnen de resultaten van leerlingen op toetsen analyseren en interpreteren. • De leraren kunnen op basis van de resultaten van leerlingen op toetsen conclusies trekken in termen van aanpassingen van onderwijstijd, aanbod, aanpak en didactiek. • De leraren kunnen op basis van de resultaten van leerlingen een realistisch en ambitieus groepsplan opstellen. • De leraren kunnen op basis van de resultaten van leerlingen met extra ondersteuningsbehoeften een realistisch en ambitieus OPP opstellen. • De leraren kunnen onderwijs- en ondersteuningsbehoeften vertalen in handelingsalternatieven voor zichzelf, de leerlingen en de ouders (handelingsgericht werken).

		<ul style="list-style-type: none"> • De leraren hebben kennis van eenvoudige interventietechnieken voor leerlingen met dyslexie en taalproblemen. • De leraren hebben kennis van eenvoudige interventietechnieken voor leerlingen met dyscalculie en rekenproblemen.
	Leraren zijn organisatorisch competent in het realiseren van passend onderwijs.	<ul style="list-style-type: none"> • De leraren kunnen de onderwijstijd effectief benutten. • De leraren kunnen in niveaus werken binnen hun groep en de leerstof afstemmen op de verschillen tussen leerlingen. • De leraren kunnen een goed klassenmanagement voeren.
	Leraren zijn begeleidingscompetent in het realiseren van passend onderwijs.	<ul style="list-style-type: none"> • De leraren kunnen vroegtijdig onderwijs- en ondersteuningsbehoeften van leerlingen signaleren. • De leraren hebben kennis van eenvoudige interventietechnieken voor leerlingen met beperkte gedragsproblemen. • De leraren kunnen over het OPP met ouders (en leerlingen) een op overeenstemming gericht overleg voeren. • De leraren kunnen voor de leerlingen het leerlingvolgsysteem/ leerlingendossier bijhouden. • De leraren zijn op de hoogte van de mogelijkheden voor extra ondersteuning. • De leraren kunnen beargumenteerd de voortgang van hun groep en van individuele leerlingen inbrengen in groeps- en leerlingbesprekingen.
	De leraren werken continu aan het vergroten van deskundigheid.	<ul style="list-style-type: none"> • De leraren staan open voor reflectie en voor ondersteuning. • De leraren vragen actief feedback op hun handelen. • De leraren werken continu aan het verbeteren van handelingsgerichte vaardigheden. • De leraren werken continu aan het verbeteren van hun vaardigheden op het terrein van opbrengstgericht werken. • De leraren benutten de mogelijkheden in teamverband te leren. • De leraren werken continu aan hun bekwaamheidsdossier. • De leraren nemen deel aan lerende netwerken over de leerlingenzorg.

Domein 2: Ondersteuning

Standaarden	Indicatoren	Aandachtspunten
Preventieve en licht curatieve interventies	De school voert een dyslexiebeleid.	<ul style="list-style-type: none"> De leraren signaleren dyslectische leerlingen en leerlingen met leesproblemen tijdig. De leraren bieden dyslectische leerlingen en leerlingen met leesproblemen ondersteunende middelen en aanpakken. De leraren gebruiken beschikbare toetsen die goed toegankelijk zijn voor dyslectische leerlingen. De leraren hanteren het dyslexieprotocol en/of de afspraken die in de school zijn gemaakt.
	De school voert een dyscalculiebeleid.	<ul style="list-style-type: none"> De leraren signaleren dyscalculische leerlingen en leerlingen met rekenproblemen tijdig. De leraren bieden dyscalculische leerlingen en leerlingen met rekenproblemen ondersteunende middelen en aanpakken.
	De school voert een beleid op het terrein van het omgaan met gedragsproblemen.	<ul style="list-style-type: none"> De leraren signaleren gedragsproblematische leerlingen vroegtijdig. De leraren bieden gedragsproblematische leerlingen ondersteunende middelen en aanpakken. De school legt haar grenzen en maatregelen op het terrein van de gedragsproblemen vast in een protocol.
	De school heeft protocollen en procedures voor medische handelingen.	<ul style="list-style-type: none"> Bij ziek worden op school. Bij ongevallen. Bij medicijnverstrekking op verzoek. Bij medicijntoediening op verzoek. Bij het uitvoeren van medische handelingen op verzoek. Bij calamiteiten.
Ontwikkelingsperspectieven (OPP-en)	De OPP-en zijn ingericht volgens een vaste structuur en procedure.	<ul style="list-style-type: none"> De school werkt met een vast format. Het OPP zit in het (digitaal) leerlingdossier. Het OPP heeft zoveel mogelijk een integraal karakter (één-leerling-één-plan). Over het OPP heeft aanwijsbaar (handtekening) op overeenstemming gericht overleg plaatsgevonden met ouders.
	De OPP-en van de school zijn actueel, concreet en volledig.	<ul style="list-style-type: none"> Het bevat een prognose van het uitstroomperspectief. Het bevat een prognose voor het einde van de periode waarvoor het is opgesteld (ten minste 1 maal per jaar). Het bevat concrete tussen- en einddoelen. Het bevat een overzicht van belemmerende en bevorderende factoren. Het bevat ten minste voor taal/lezen of rekenen/wiskunde een ontwikkelingslijn gekoppeld aan de referentieniveaus 1F of 1S. Het bevat de inzet van ondersteuningsmiddelen en extra ondersteuners. Het is handelingsgericht opgesteld. Het bevat evaluatiemomenten.

Overdracht	De school organiseert structureel de warme overdracht van voorschoolse voorzieningen of de vorige school naar de eigen school.	<ul style="list-style-type: none"> • Dit geldt in elk geval voor leerlingen waarvan verwacht mag worden dat zij extra ondersteuningsbehoeften hebben. • Alle relevante gegevens van de desbetreffende leerling worden overgedragen. • De school koppelt de voortgang van deze leerlingen in het eerste jaar terug aan de voorschoolse voorziening of de vorige school. • Over de afstemming hebben de leraren in de onderbouwgroepen structureel overleg met voorschoolse voorzieningen.
	De school organiseert structureel de warme overdracht binnen de school tussen de leerjaren.	<ul style="list-style-type: none"> • De school heeft duidelijke afspraken over de overdracht van groepen bij de overgang naar een volgend leerjaar. • De leraren organiseren warme overdracht voor leerlingen met extra ondersteuningsbehoeften bij de overgang naar een volgende groep. • De leraren koppelen de voortgang van leerlingen met extra ondersteuningsbehoeften in de eerste maanden van een schooljaar terug naar de leraar van de vorige groep.
	De school draagt bij aan de warme overdracht van de eigen school naar een volgende school.	<ul style="list-style-type: none"> • De school werkt mee aan de overdracht van leerlinggegevens bij de overgang naar een andere school. • Voor leerlingen met extra onderwijsbehoeften informeert de school de ontvangende school actief over de resultaten van de leerling. • De school volgt de schoolverlaters tenminste 3 jaar lang en vraagt zo nodig daartoe actief de benodigde informatie op.
Ouders	De school gebruikt de ervaringsdeskundigheid van ouders.	<ul style="list-style-type: none"> • De school spreekt met ouders regelmatig over hun wensen en verwachtingen. • De school spreekt ouders regelmatig over hun ervaringen met hun kind thuis. • De school benut de informatie van ouders voor de ondersteuning van de leerlingen.
	De school informeert ouders over de ontwikkeling van hun kind.	<ul style="list-style-type: none"> • De school informeert ouders ten minste 2 maal per jaar over de voortgang van de ontwikkeling en de resultaten van hun kind(eren). • De school geeft ouders inzicht in de bereikte resultaten op grond van de gegevens uit het leerlingvolgsysteem. • De school informeert ouders proactief wanneer de ontwikkeling van hun kind(eren) stagneert of dreigt te stagneren. • De school legt afspraken vast in het leerlingdossier.
	De school betreft ouders bij het opstellen en evalueren van het OPP voor hun kind.	<ul style="list-style-type: none"> • De leraren leggen in het OPP de ontwikkelingslijnen van de leerling vast. • De leraren maken concrete afspraken met ouders over de ondersteuning in de groep. • De leraren maken concrete afspraken met ouders over de extra ondersteuning vanuit de school.

		<ul style="list-style-type: none"> • De leraren maken concrete afspraken met ouders over wat zij kunnen doen om de ontwikkeling van hun kind te stimuleren. • De leraren voeren op overeenstemming gericht overleg met de ouders over het OPP. • De leraren evalueren het OPP ten minste 2 maal per jaar met de ouders.
	De school en leraren betrekken ouders bij de warme overdracht.	<ul style="list-style-type: none"> • De school voert met ouders een intakegesprek bij aanmelding. • De leraren stellen voor leerlingen met extra ondersteuningsbehoeften binnen twee maanden een plan op. • De school stelt het (onderwijskundig) rapport op bij het verlaten van de school na overleg met de ouders. • De school ondersteunt ouders en leerlingen bij de overgang naar een andere school.

Domein 3: Beleid

Standaarden	Indicatoren	Aandachtspunten
Beleid onderwijs-ondersteuning	De school heeft een duidelijke visie op de onderwijs-ondersteuning van leerlingen.	<ul style="list-style-type: none"> • De school heeft haar visie vastgelegd. • Deze visie wordt gedragen door het hele team. • De school heeft vastgelegd wanneer sprake is van een leerling met extra ondersteuningsbehoeften. • De school weet wat de behoeften van haar leerlingen zijn.
	De interne ondersteunings-procedures zijn vastgelegd.	<ul style="list-style-type: none"> • De school heeft momenten en procedures voor toetsing vastgelegd. • De school heeft vastgelegd wanneer een leerling in aanmerking komt voor extra ondersteuning. • De school heeft de toestemmingsprocedures van ouders bij nader onderzoek vastgelegd. • De school heeft haar procedures voor extra ondersteuning naar ouders toe vastgelegd.
	De school zet ondersteunings-middelen gericht in.	<ul style="list-style-type: none"> • De school koppelt toegekende ondersteuningsmiddelen direct aan extra ondersteuningsbehoeften van leerlingen. • De school heeft vastgelegd wanneer een leerling in aanmerking komt voor extra ondersteuning.
Evaluatie onderwijs-ondersteuning	De school evalueert jaarlijks het beleid m.b.t. onderwijs-ondersteuning van leerlingen.	<ul style="list-style-type: none"> • De school evalueert jaarlijks de resultaten van de leerlingen. • De school evalueert jaarlijks de kwaliteit van het onderwijsleerproces in de groepen. • De school borgt de kwaliteit van het onderwijsleerproces.
	De school werkt aan het verbeteren van de basisondersteuning in de groepen.	<ul style="list-style-type: none"> • De school gaat structureel de kwaliteit van het lesgeven na. • Onder andere op basis van observatie stelt de school jaarlijks met leraren verbeterpunten op.

		<ul style="list-style-type: none"> De school organiseert en faciliteert structureel dat leraren van elkaar leren door bijvoorbeeld co-teaching, intervisie, 360-graden feedback en supervisie.
	De school gaat jaarlijks na of de ondersteuningsmiddelen goed zijn ingezet.	<ul style="list-style-type: none"> De school gaat na of de middelen zijn ingezet zoals de bedoeling was. De school gaat na wat de effecten zijn van de inzet.

Domein 4: Organisatie

Standaarden	Indicatoren	Aandachtspunten
Organisatie van de onderwijs-ondersteuning	De interne begeleiding is goed toegerust.	<ul style="list-style-type: none"> De interne begeleiding beschikt ten minste over 4 uur tijd per 100 leerlingen. De interne begeleiding is gekwalificeerd op het niveau van een gekwalificeerde opleiding of studeert daarvoor.
	De school heeft de taken op het gebied van onderwijs-ondersteuning duidelijk belegd.	<ul style="list-style-type: none"> De interne begeleiding heeft een duidelijke en vastgelegde taakomschrijving. Coaching en begeleiding van leraren is onderdeel van de taak van de interne begeleiding. Taken en verantwoordelijkheden van leraren op het terrein van de leerlingenzorg zijn duidelijk en transparant. Taken en verantwoordelijkheden van de directie op het terrein van de leerlingenzorg zijn duidelijk en transparant. Leraren worden door de interne begeleiding ondersteund bij het realiseren van de OPP-en.
	De onderwijs-ondersteuning in de school is goed georganiseerd in de praktijk.	<ul style="list-style-type: none"> De school kan snel deskundigheid inschakelen voor hulp binnen de afspraken van het samenwerkingsverband. Bij ernstige problemen wordt er door de school snel ingegrepen. De leraren weten waar zij terecht kunnen in de regio voor leerlingen met extra ondersteuningsbehoeften. De ondersteuning in de school is afgestemd op de bovenschoolse ondersteuningsstructuur (samenwerkingsverband, gemeente).
Ondersteuningsteam	De taken van het ondersteuningsteam zijn duidelijk.	<ul style="list-style-type: none"> De interne begeleiding leidt het ondersteuningsteam in de school. De taken, bevoegdheden en verantwoordelijkheden van het ondersteuningsteam zijn transparant en vastgelegd.
	Het ondersteuningsteam bereidt de verwijzing naar een andere school voor.	<ul style="list-style-type: none"> Het ondersteuningsteam bereidt de bespreking van leerlingen voor in het bovenschoolse overleg- of adviesteam. Het ondersteuningsteam ondersteunt ouders van leerlingen met extra ondersteuningsbehoeften bij de keuze van een passende plek op een andere school.

	Het ondersteuningsteam organiseert snelle ondersteuning in de school.	<ul style="list-style-type: none"> • Het ondersteuningsteam ondersteunt leraren bij het realiseren van ondersteuning. • Het ondersteuningsteam organiseert snelle hulp, voor zover beschikbaar.
	De school informeert ouders over de ondersteuningsmogelijkheden.	<ul style="list-style-type: none"> • De school biedt ouders informatie over de ondersteuning die de school kan bieden. • De school informeert ouders over mogelijkheden tot ondersteuning buiten de school.
Ketenpartners	De school heeft structurele afspraken met ketenpartners over de afstemming van de ondersteuning.	<ul style="list-style-type: none"> • Met voorschoolse voorzieningen. • Met CJG. • Indien nodig met jeugdzorg. • Indien nodig met (school) maatschappelijk werk. • Indien nodig met JGZ. • Met het voortgezet onderwijs. • Met cluster 3 en 4 • Met cluster 1 en 2. • Met het SBO. • Met andere partners.

Domein 5: Resultaten

Standaarden	Indicatoren	Aandachtspunten
	De school bereikt jaarlijks resultaten die op of boven het niveau liggen van scholen met een vergelijkbare leerlingpopulatie.	<ul style="list-style-type: none"> • Voor taal/lezen voor de diverse jaargroepen op basis van de inspectienormen. • Voor rekenen/wiskunde voor de diverse jaargroepen op basis van de inspectienormen.
	De school formuleert ambitieuze doelen in de OPP-en en bereikt deze doelen ook.	<ul style="list-style-type: none"> • De OPP-en geven inzicht in de door leerlingen bereikte resultaten. • De school kan aantonen bij leerlingen met een OPP dat leerlingen zich hebben ontwikkeld overeenkomstig de doelen en het verwachte uitstroomprofiel realiseren.
	De school verantwoordt de bereikte resultaten.	<ul style="list-style-type: none"> • De school verantwoordt de resultaten aan de ouders. • De school verantwoordt de resultaten aan het bestuur. • De school verantwoordt de resultaten aan de inspectie.

Bijlage D: Overlegstructuur schooljaar 2024-2025

1. Bestuurlijk overleg

DOEL

Nemen van beleidsbeslissingen en monitoren van uitgevoerd beleid.

DEELNEMERS BESTUURSVERGADERINGEN

Aangesloten schoolorganisaties zoals vastgelegd in de statuten.

ZITTINGSTERMIJN DEELNEMERS

- Bestuursleden: zoals de schoolorganisatie aangesloten is.
- Algemeen bestuursleden: zoals de schoolorganisatie aangesloten is en bestuurslid niet in DB zit.
- Dagelijks bestuursleden: vier jaar met één keer mogelijkheid om te verlengen.

FREQUENTIE

- Aantal Bestuursvergaderingen: 2 keer per schooljaar.
- Aantal vergaderingen Algemeen Bestuur: 2 keer per schooljaar.
- Aantal vergaderingen Dagelijks Bestuur: 6 keer per schooljaar.

DUUR

- Bestuursvergaderingen: 1 uur per keer.
- Vergaderingen Algemeen Bestuur: 1 uur per keer.
- Vergaderingen Dagelijks Bestuur: 2 uur per keer.

EVALUTIE

- Bestuursvergaderingen: 1 keer per twee jaar.
- Vergaderingen Algemeen Bestuur: 1 keer per twee jaar.
- Vergaderingen Dagelijks Bestuur: 1 keer per jaar.

2. Primair proces overleg

DOEL

Beleid voorbereiden en beleid uitvoeren.

DEELNEMERS

- Passend Onderwijs Overleg (POO): Per schoolbestuur de schakelfunctionaris (=coördinator Passend Onderwijs binnen de desbetreffende schoolorganisatie) (6x), secretaris SWV PO De Kempen (voorzitter) en directeur SWV PO De Kempen.
- Passend Onderwijs Overleg – Speciaal Onderwijs (POO-SO): Per schoolbestuur de schakelfunctionaris (=coördinator Passend Onderwijs binnen de desbetreffende schoolorganisatie) (3x), secretaris SWV PO De Kempen (voorzitter) en directeur SWV PO De Kempen.

- Centrale Commissie Toelaatbaarheidsverklaring (CCT) vergadering: Voorzitter CCT, secretaris SWV PO De Kempen, zes materiedeskundigen SWV PO De Kempen en indien nodig ouders van het desbetreffende kind, directeur van aanvragende school en directeur van toekomstige school of voorschoolse voorziening.
- Netwerkbijeenkomsten: Deelnemers aan deze dagen worden uitgenodigd via de bestuurders van de aangesloten schoolorganisaties.
- Kernteam Samenwerking Jeugdhulp en Onderwijs overleg: Per gemeente de beleidsambtenaar jeugdhulp en of onderwijs. Per schoolbestuur van primair onderwijs de schakelfunctionaris en de secretaris SWV PO De Kempen en directeur SWV PO De Kempen (voorzitter).
- Taakgroepen: Jeugdhulp- en onderwijsprofessionals die in hun eigen organisatie een coördinerende rol hebben. De beleidsambtenaar en de schakelfunctionaris zijn per taakgroep de linking pin naar het kernteam Samenwerking Jeugdhulp en Onderwijs.

ZITTINGSTERMIJN DEELNEMERS

- Passend Onderwijs Overleg (POO) en Passend Onderwijs Overleg – Speciaal Onderwijs (POO-SO): Directeur en secretaris SWV PO De Kempen vanuit hun functie. Schakelfunctionarissen zoals deze vanuit hun school aangewezen zijn voor deze functie.
- Centrale Commissie Toelaatbaarheidsverklaring (CCT) vergadering: Secretaris SWV PO De Kempen vanuit haar functie. Voorzitter CCT en materiedeskundige SWV PO De Kempen voor een periode van vier jaar met mogelijkheid tot verlenging, afhankelijk van functioneren. Functioneren wordt beoordeeld door directeur SWV PO De Kempen, gehoord hebbende de deelnemende besturen.
- Netwerkbijeenkomsten: Niet van toepassing.
- Kernteamoverleg: Directeur en secretaris SWV PO De Kempen vanuit hun functie. Schakelfunctionarissen zoals deze vanuit hun school aangewezen zijn voor deze functie en beleidsambtenaren zolang ze deze functie vervullen.

FREQUENTIE

- Passend Onderwijs Overleg: 6 keer per schooljaar.
- Passend Onderwijs Overleg – Speciaal Onderwijs: 3 keer per schooljaar.
- CCT-vergadering: Gemiddeld 1 keer per 14 dagen.
- Netwerkbijeenkomsten: 3 keer per schooljaar.
- Kernteam Samenwerking Jeugdhulp en Onderwijs overleg: 5 keer.
- Taakgroep overleg per subregio (7 stuks): Minimaal drie keer.

DUUR

- Passend Onderwijs Overleg: 2 uur per keer.
- Passend Onderwijs Overleg – Speciaal Onderwijs: 1 uur per keer.
- CCT-vergadering: Gemiddeld 2 uur per keer.
- Netwerkbijeenkomsten: 4 uur per keer.
- Kernteam Samenwerking Jeugdhulp en Onderwijs overleg: 2 uur per keer.
- Taakgroep overleg: 2 uur per keer.

EVALUATIE

- Passend Onderwijs Overleg en Passend Onderwijs Overleg – Speciaal Onderwijs: Praktisch na elke bijeenkomst.
- CCT-vergadering: Formeel 1 keer per jaar, praktisch na elke bijeenkomst
- Netwerkbijeenkomsten: Formeel 1 keer per jaar, praktisch na elke bijeenkomst.
- Kernteam Samenwerking Jeugdhulp en Onderwijs overleg: Formeel 1 keer per jaar, praktisch na ieder werkgroepoverleg.

STURING DOOR / VERANTWOORDING AAN

Directeur Samenwerkingsverband Passend Onderwijs De Kempen.

3. Overleg met gemeenten

DOEL

Bespreken ontwikkelagenda passend onderwijs en jeugdbeleid. Elkaar informeren over stand van zaken en vierjaarlijks vaststellen van Ondersteuningsplan (SWV) en Beleidsplan jeugd (gemeenten).

DEELNEMERS

- Voorbereidend OOGO: Vier beleidsambtenaren onderwijs die gezamenlijk de tien participerende gemeenten vertegenwoordigen, secretaris DB SWV PO De Kempen, secretaris en directeur SWV PO De Kempen.
- OOGO en OOGO-JEUGD: Wethouders van de tien participerende gemeenten, dagelijks bestuur, secretaris en directeur SWV PO De Kempen en twee beleidsambtenaren.

ZITTINGSTERMIJN DEELNEMERS

- Voorbereidend OOGO: secretaris DB SWV PO De Kempen, secretaris en directeur SWV PO De Kempen allen vanuit hun functie. Vier beleidsambtenaren zolang ze afgevaardigd worden door de tien participerende gemeenten.

FREQUENTIE

- Voorbereidend OOGO: 6 keer per jaar.
- OOGO en OOGO-JEUGD: 1 keer per jaar (bespreken jaarschijf komende jaar).
- OOGO: 1 keer per vier jaar (vaststellen ondersteuningsplan voor komende vier jaar).
- OOGO-JEUGD: 1 keer per vier jaar (vaststellen Beleidsplan Jeugd voor komende vier jaar).

DUUR

- Voorbereidend OOGO: 1,5 uur per keer.
- OOGO en OOGO-JEUGD: 2 uur per keer.
- OOGO: 2 uur per keer.
- OOGO-JEUGD: 2 uur per keer.

EVALUATIE

- Voorbereidend OOGO: Formeel 1 keer per jaar, praktisch na iedere vergadering.
- OOGO en OOGO-JEUGD: Na iedere bijeenkomst.
- OOGO: Na iedere bijeenkomst.
- OOGO-JEUGD: Na iedere bijeenkomst.

STURING DOOR / VERANTWOORDING AAN

Directeur Samenwerkingsverband Passend Onderwijs De Kempen.

4. Overleg met VO & PO

DOEL

Informeren over stand van zaken en lopende initiatieven / projecten

DEELNEMERS

Directeur SWV VO Eindhoven, beleidsmedewerker SWV VO Eindhoven, coördinator SWV PO Eindhoven en directeur SWV PO De Kempen.

ZITTINGSTERMIJN DEELNEMERS

Alle deelnemers hebben zitting in dit overleg vanuit hun functie.

FREQUENTIE en DUUR

4 keer per jaar, 2 uur per keer.

EVALUATIE

Na iedere bijeenkomst.

STURING DOOR / VERANTWOORDING AAN

Directeur Samenwerkingsverband Passend Onderwijs De Kempen.

5. Overleg met de OPR

DOEL

Op overeenstemming gericht overleg over het lopende ondersteuningsplan en voorbereiden en instemmen van het komende ondersteuningsplan

DEELNEMERS

Zie paragraaf 6.

ZITTINGSTERMIJN DEELNEMERS

Directeur SWV PO De Kempen neemt deel vanuit zijn functie. De overige deelnemers vertegenwoordigen hun schoolbestuur en zitten vier jaar in de OPR. Deze periode komt overeen met de planperiode van het ondersteuningsplan. Na deze periode zijn ze terstond verkiesbaar. Het lidmaatschap eindigt zodra een lid geen personeelslid of ouder van een leerling van het schoolbestuur is.

FREQUENTIE en DUUR

5 keer per jaar, 2 uur per keer.

EVALUATIE

Formeel één keer per jaar, praktisch na iedere vergadering.

Bijlage E: Jaarkalender schooljaar 2024-2025

Zie www.podekempen.nl